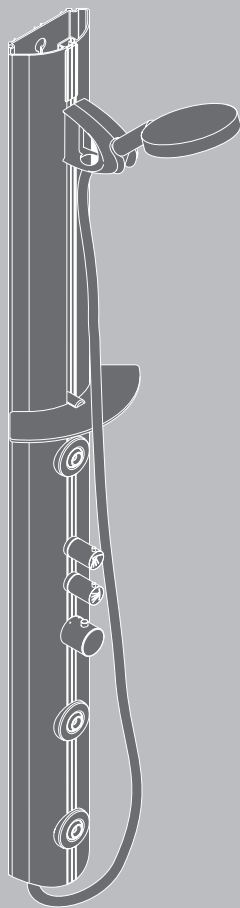


Pharo® Duschesysteme

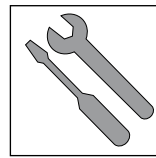
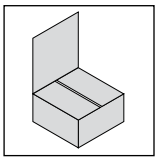
# Comfort Light



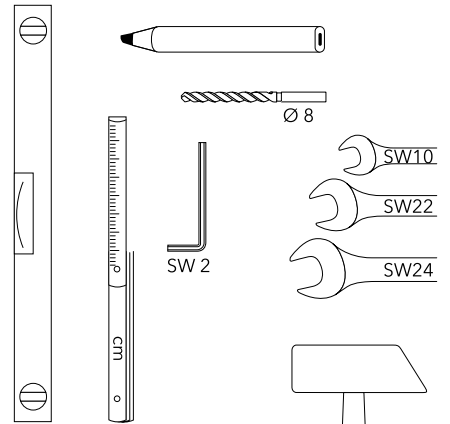
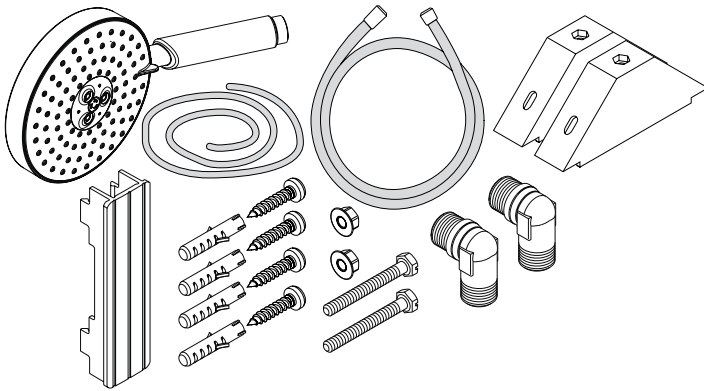
Pharo® Comfort Light  
Wandmontageset

26342000  
26348000

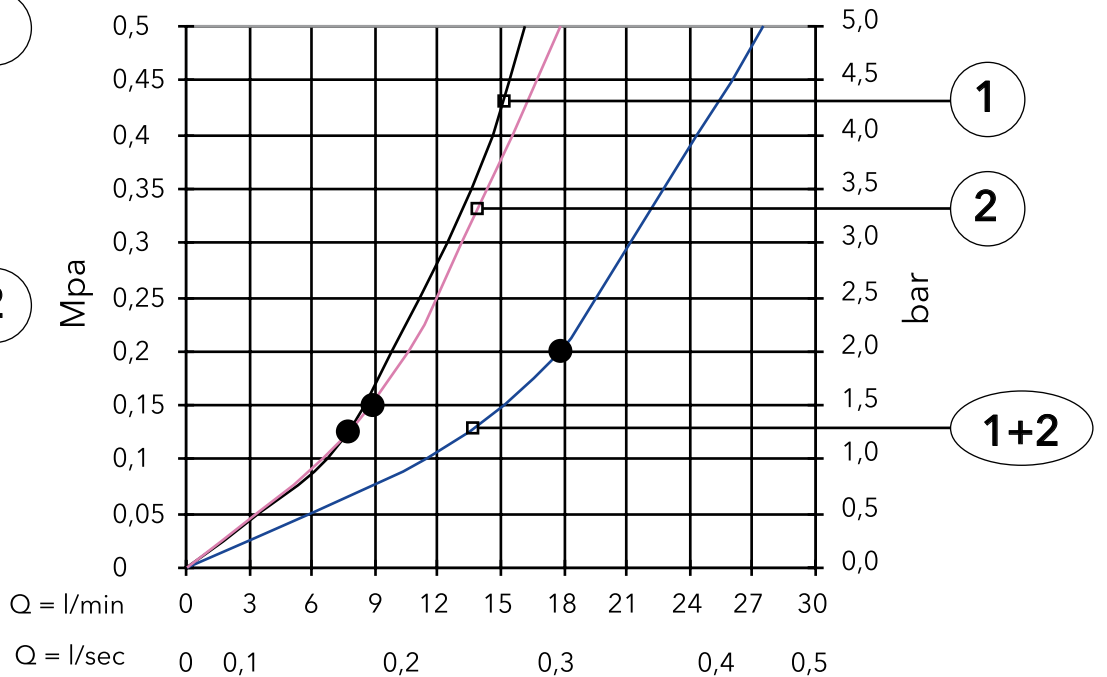
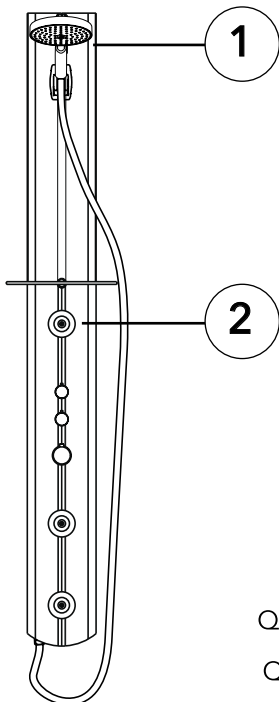
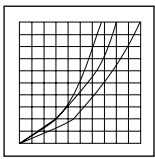
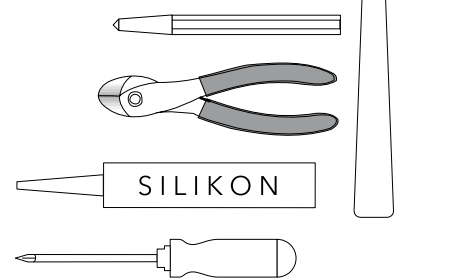
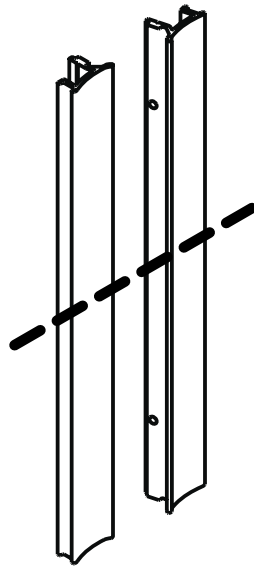
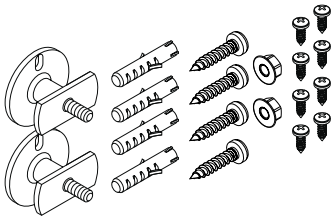
**PHARO®**

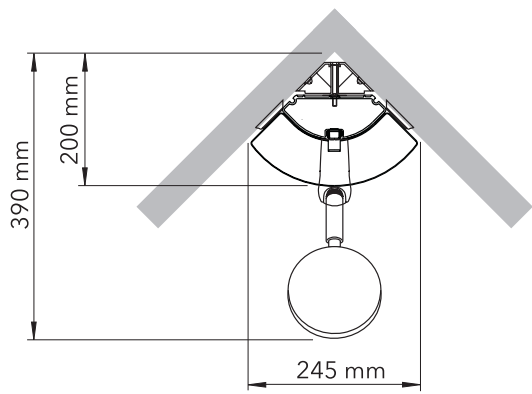
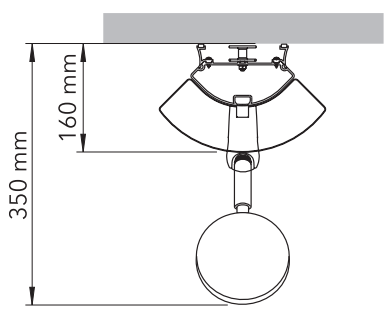
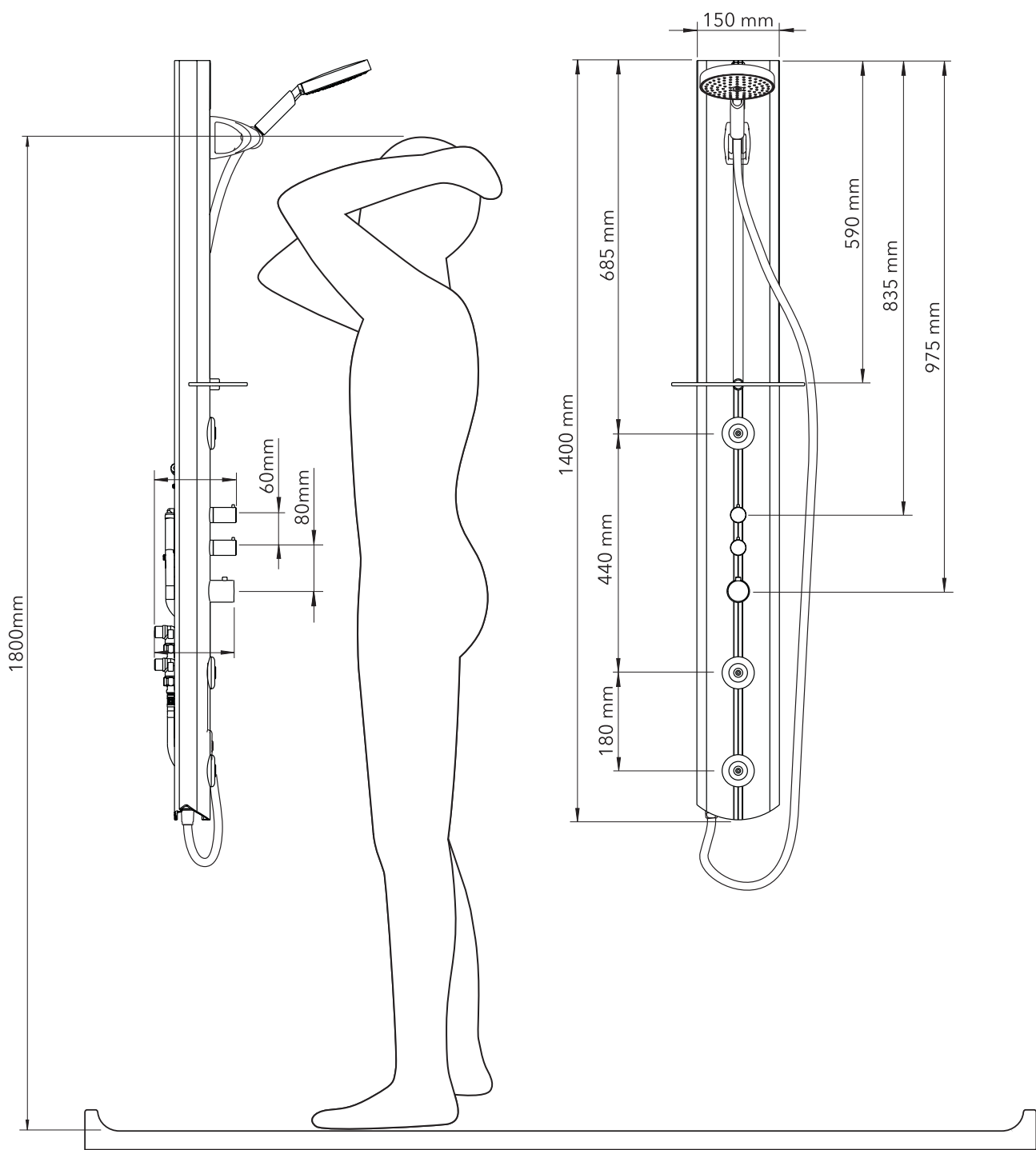
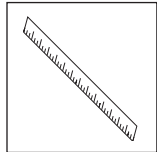


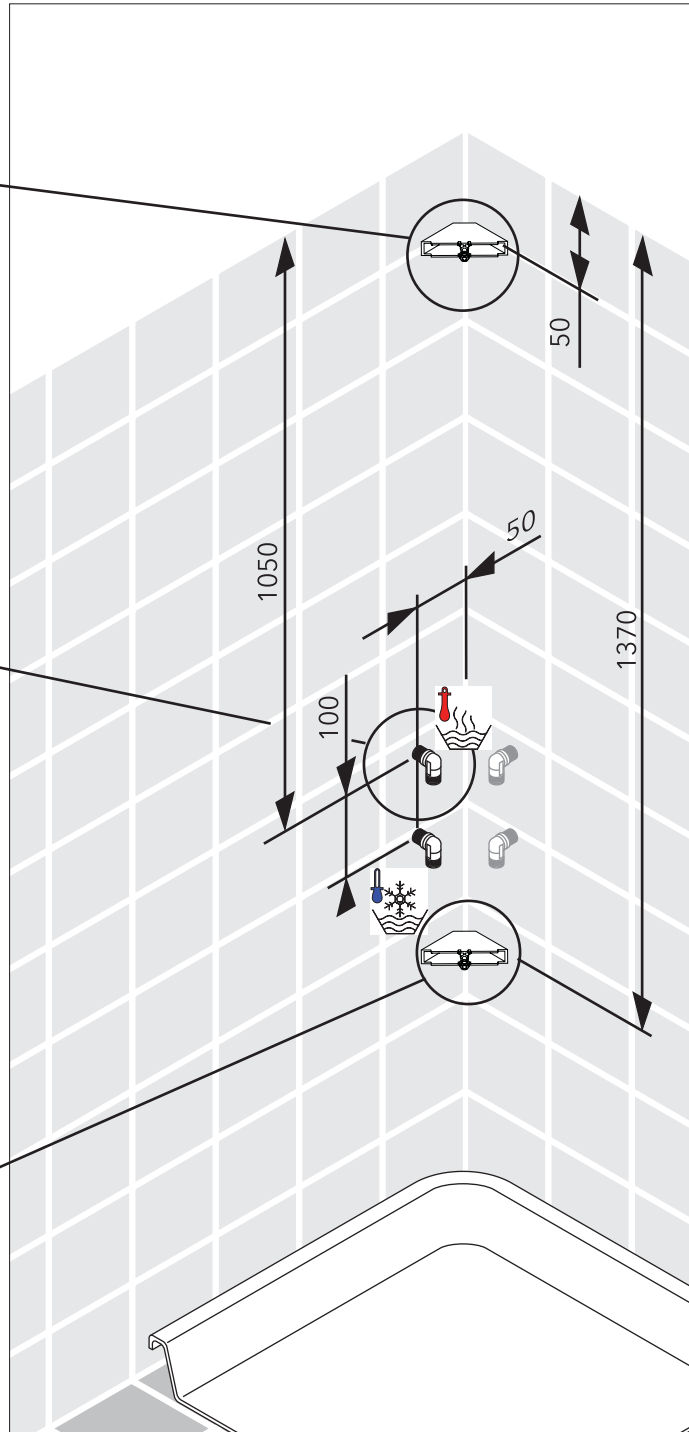
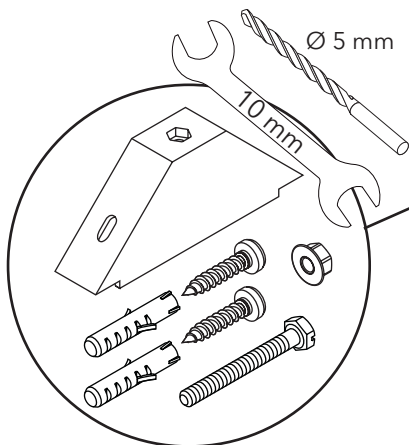
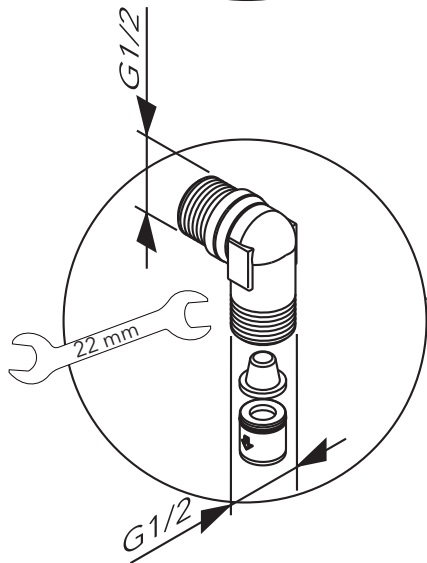
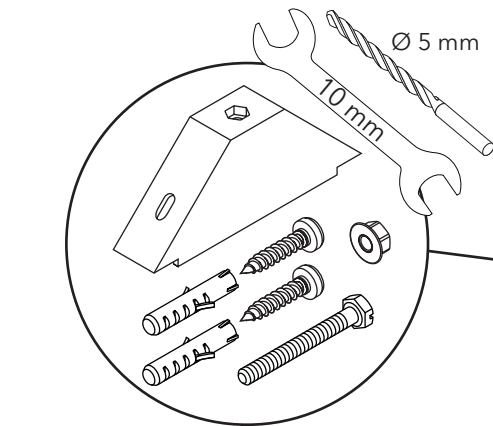
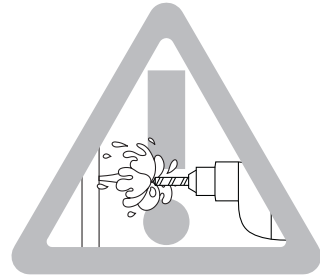
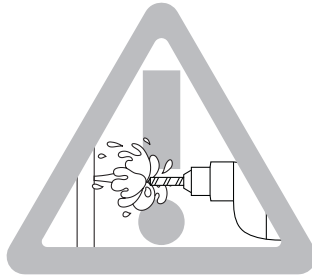
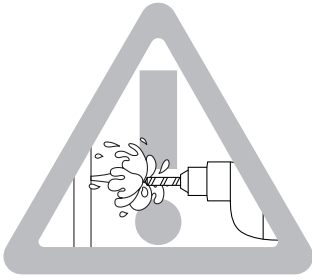
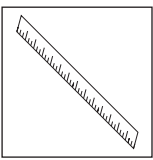
26342

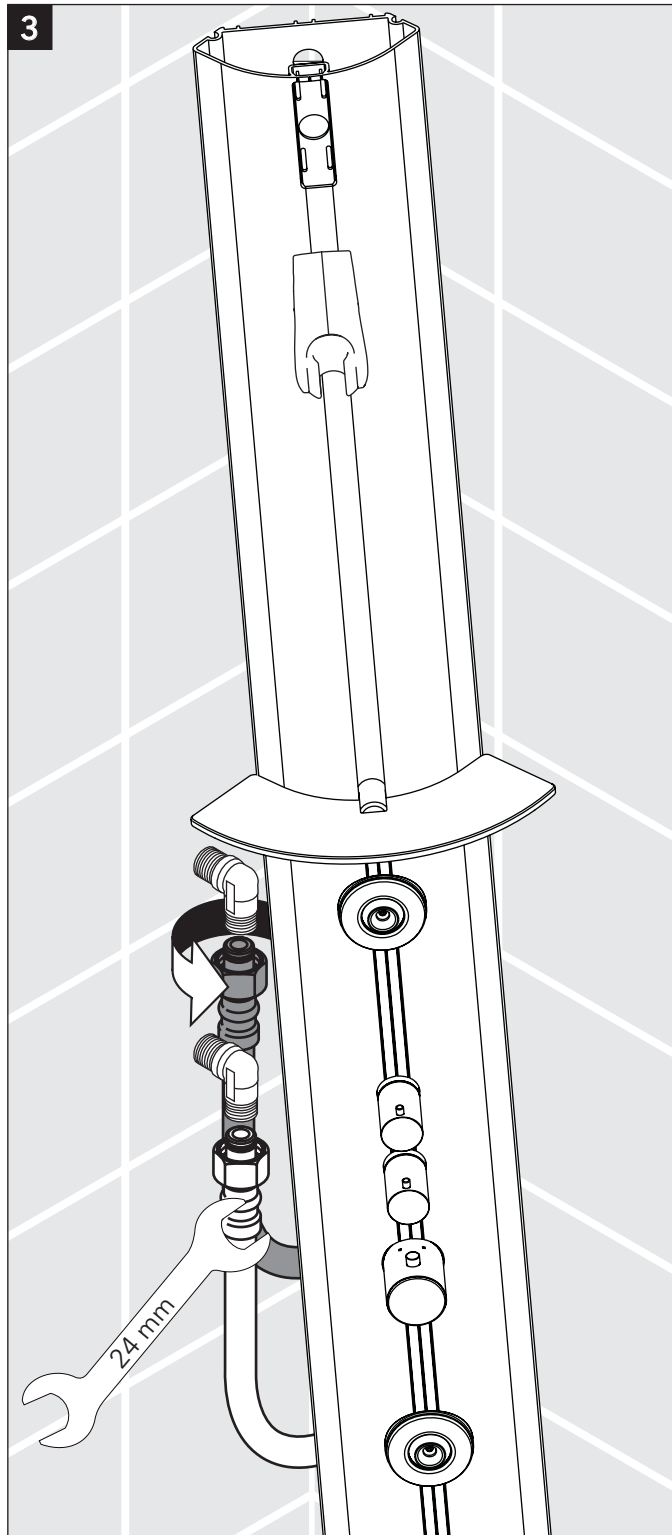
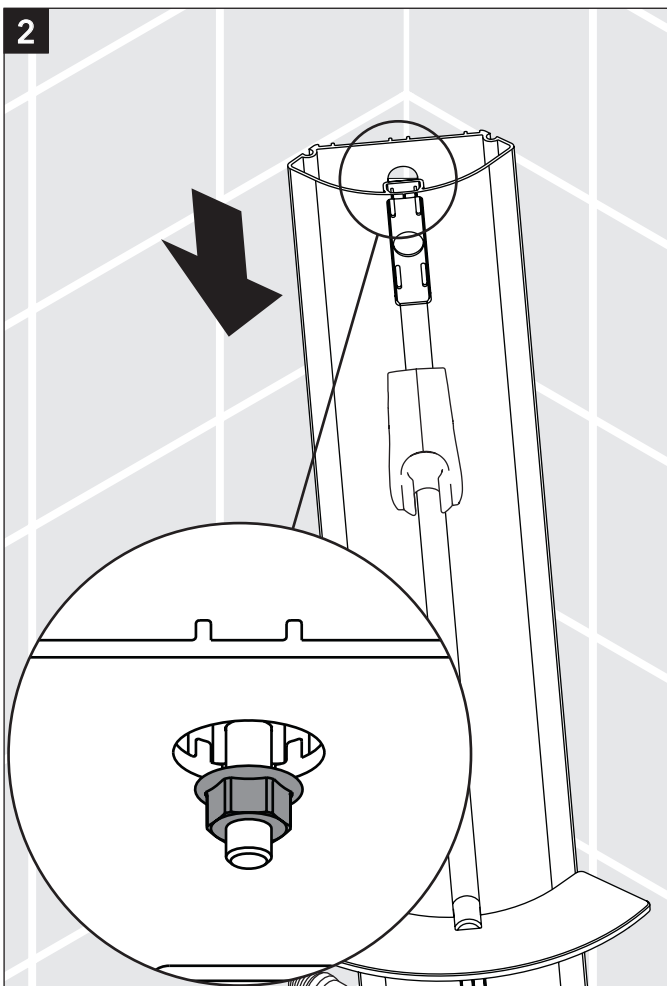
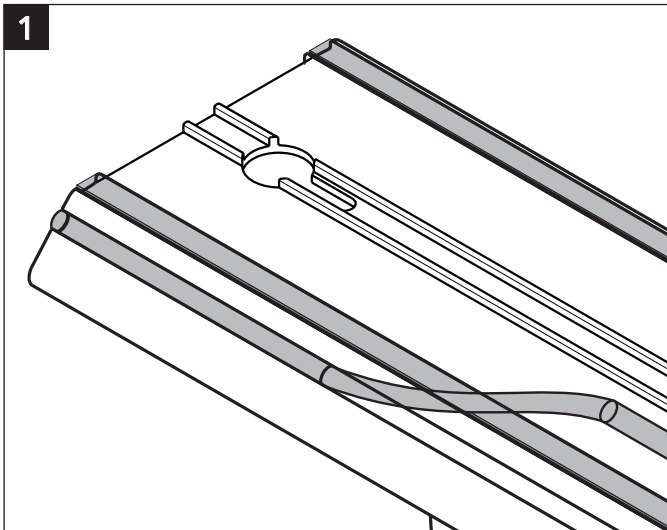
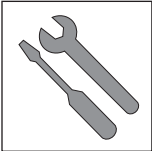


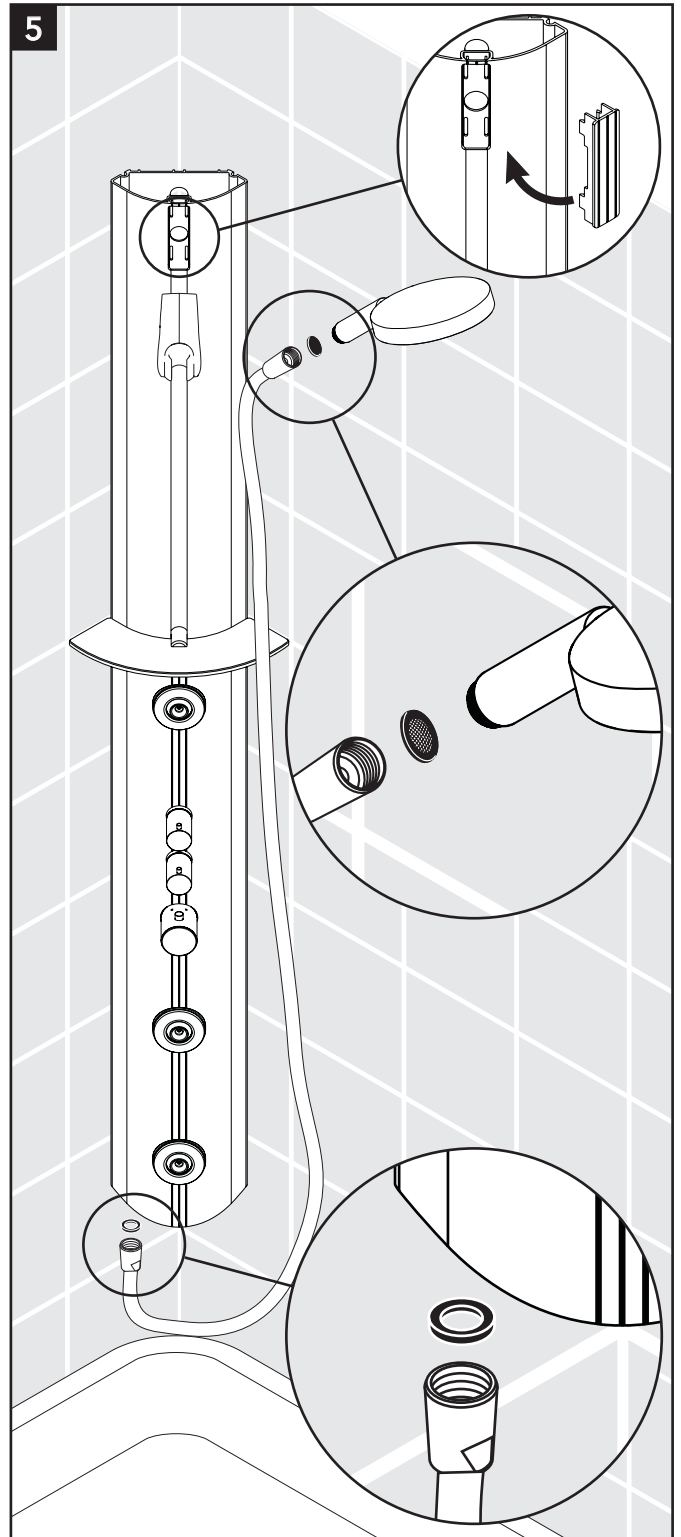
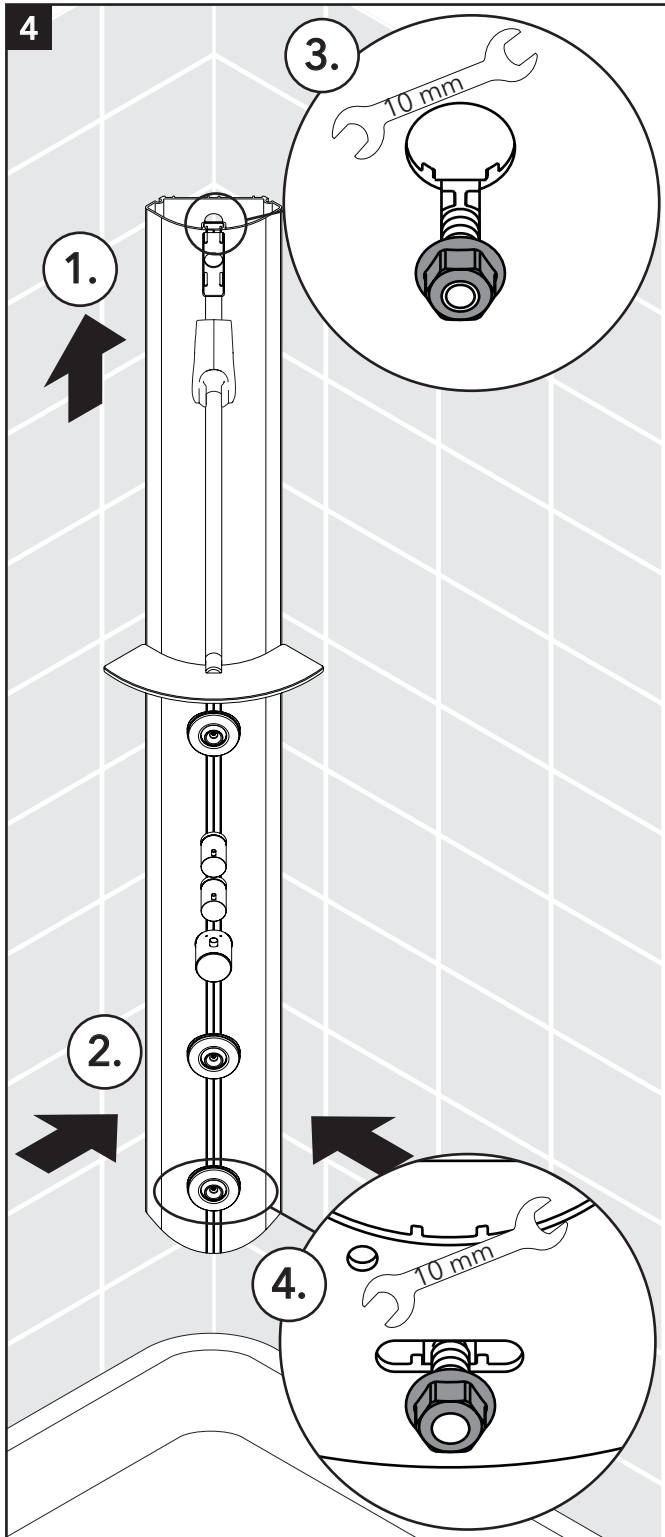
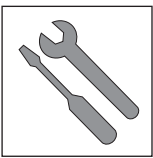
26348

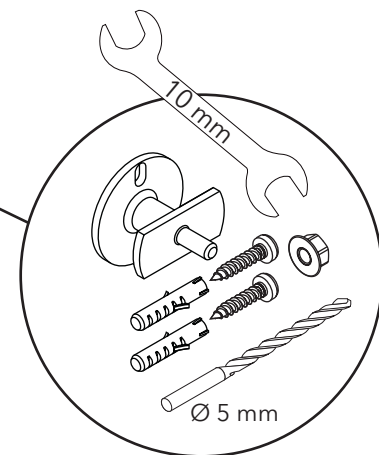
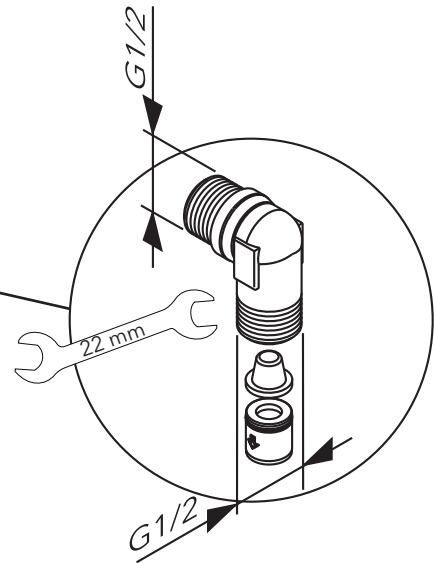
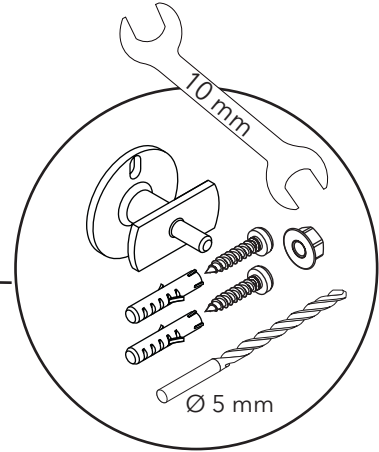
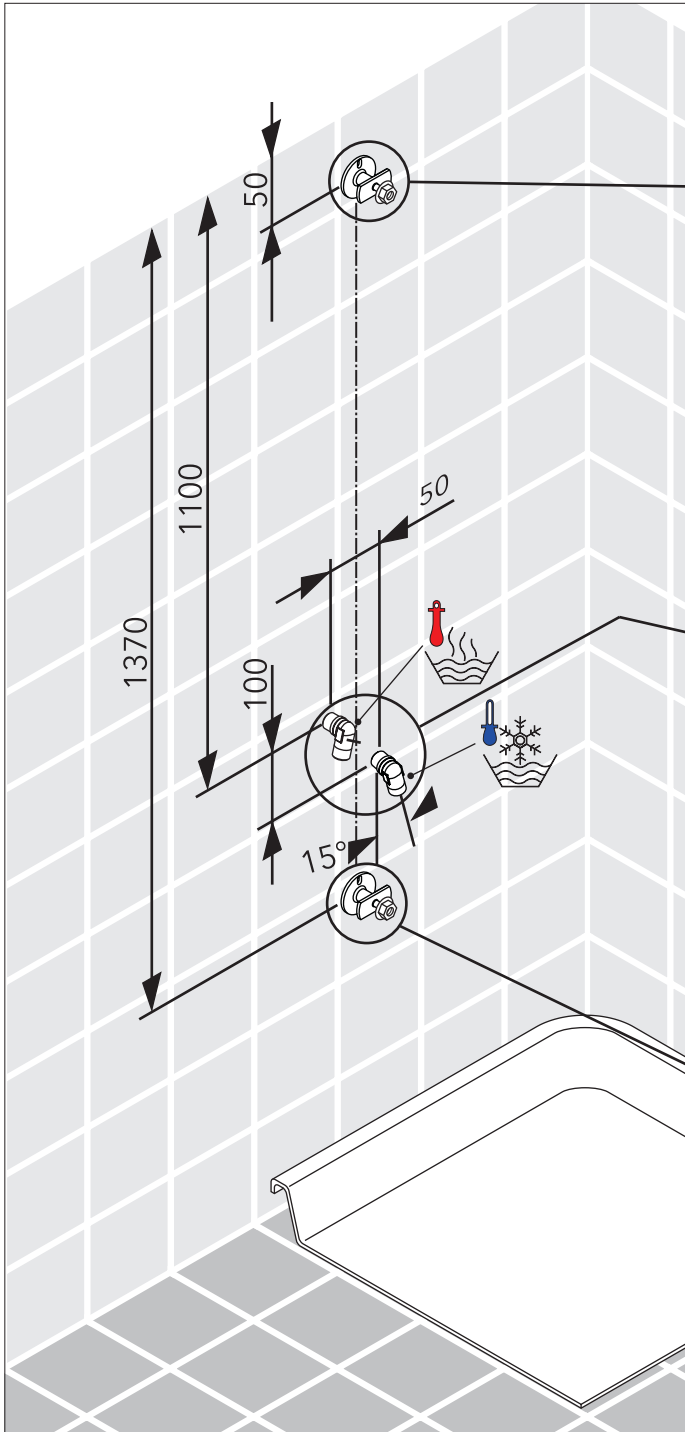
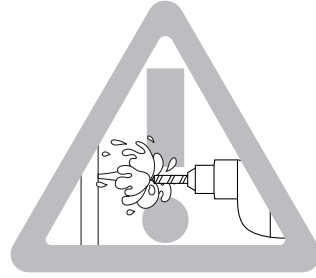
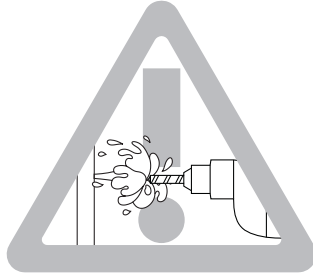
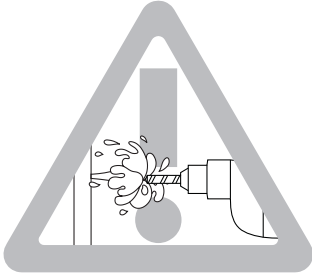
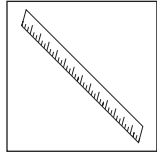


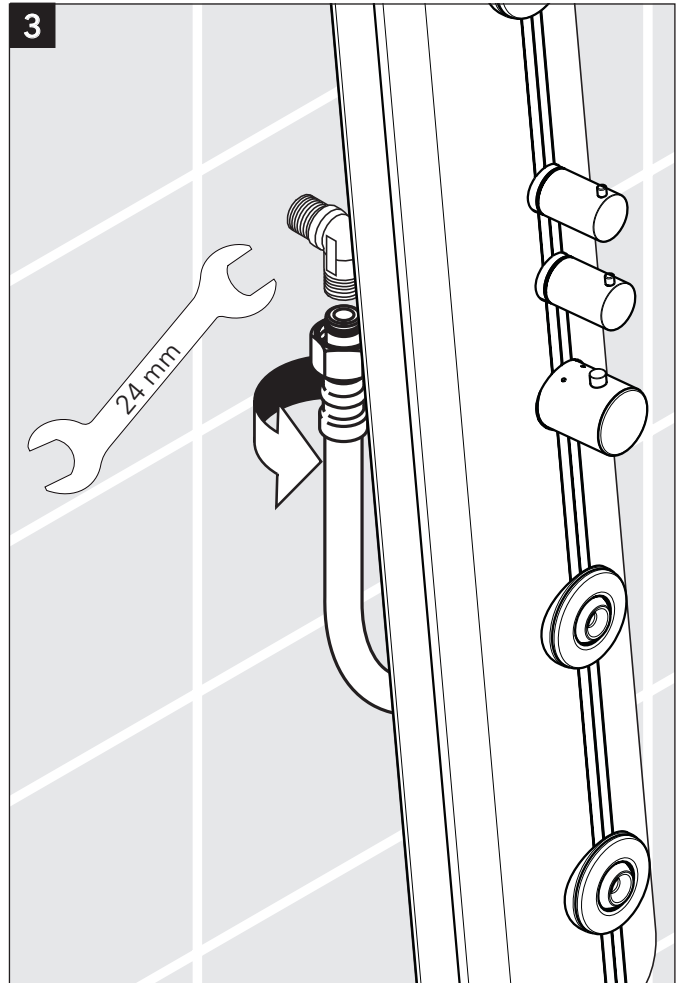
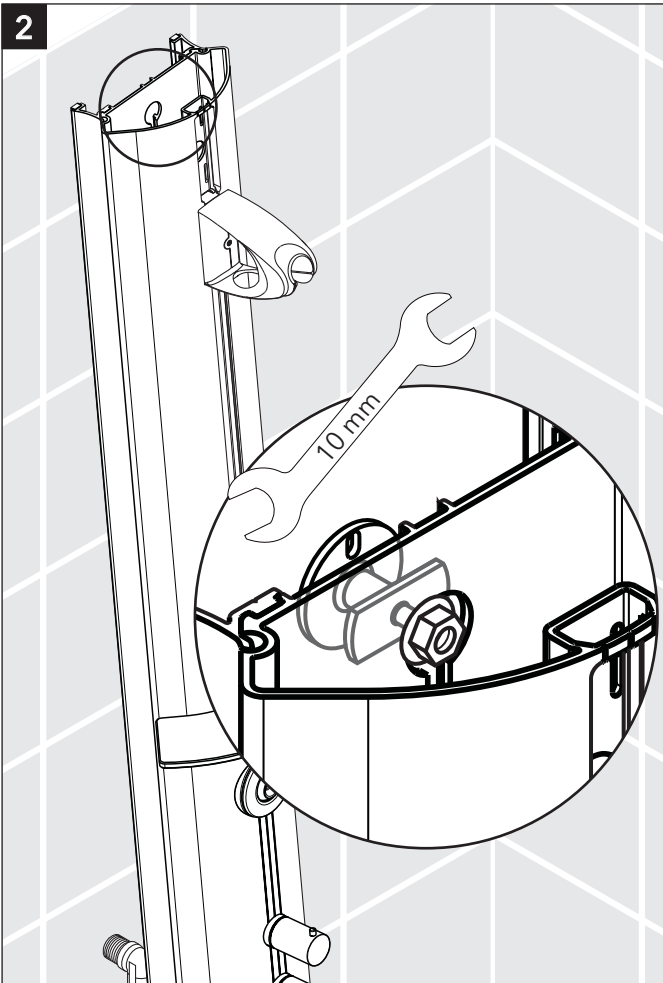
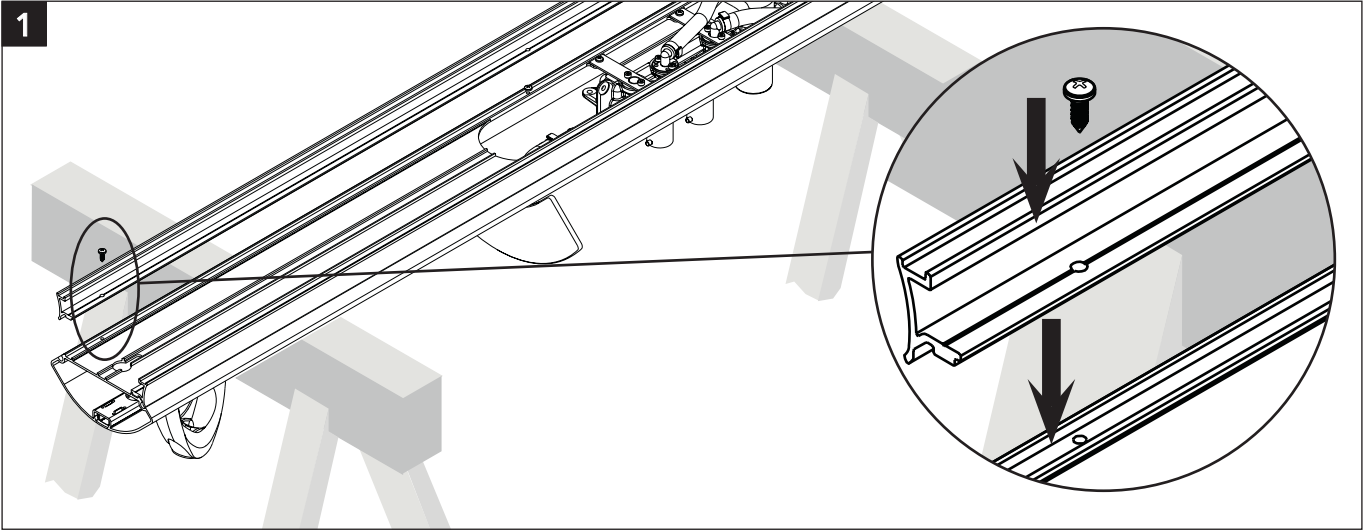
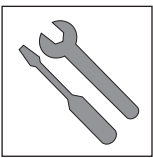


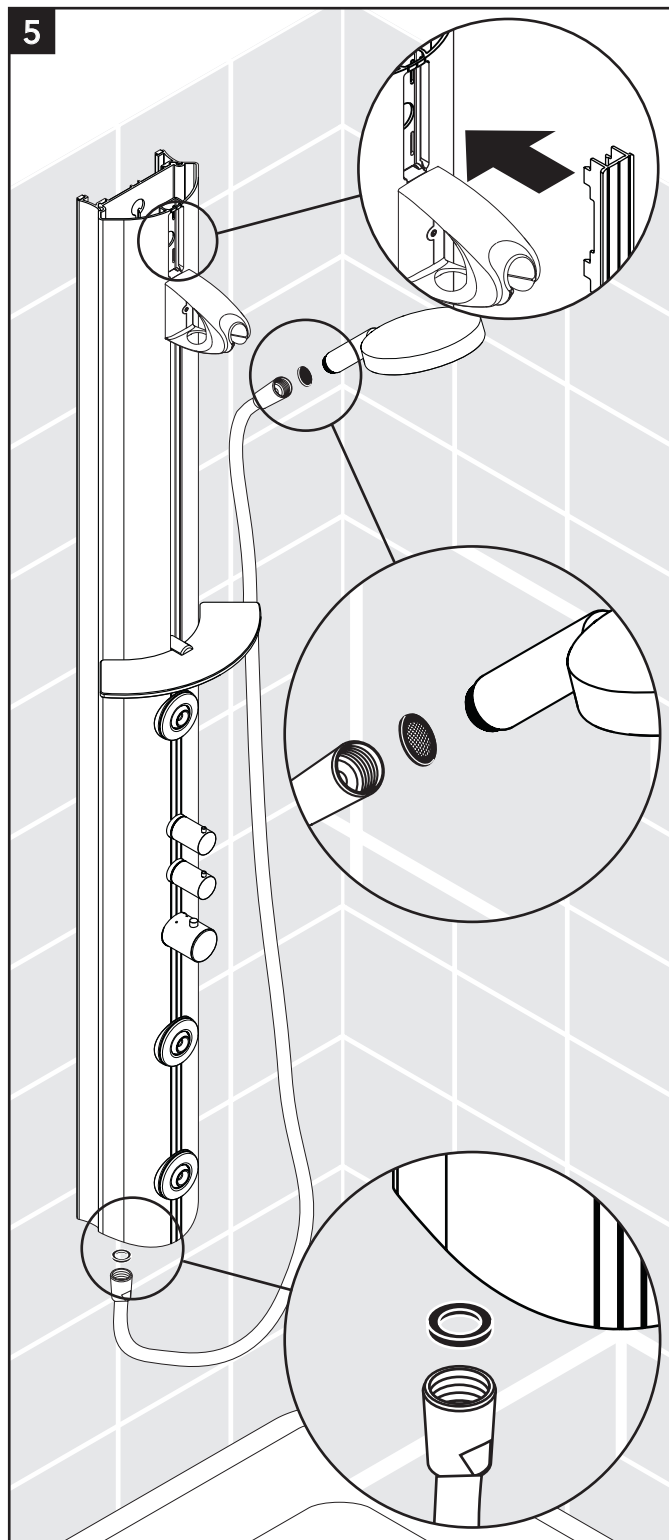
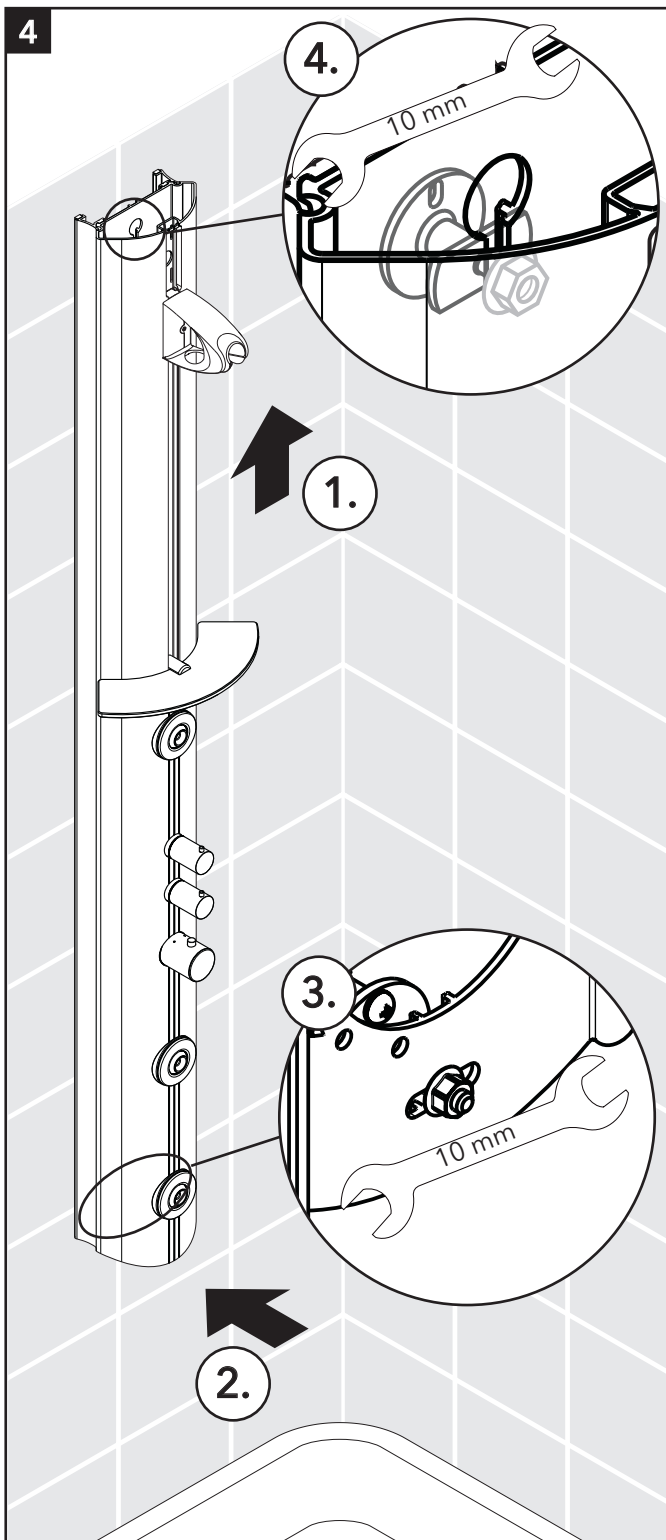
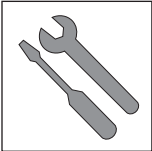


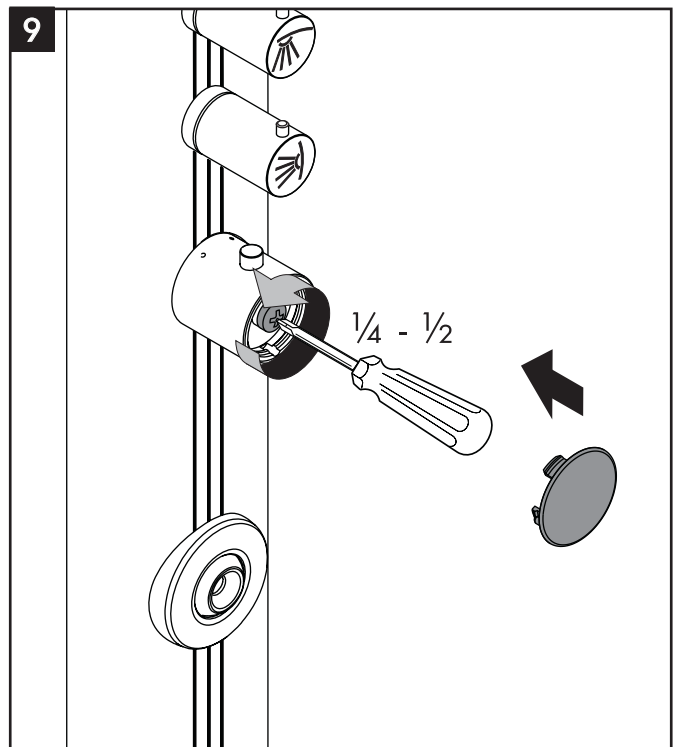
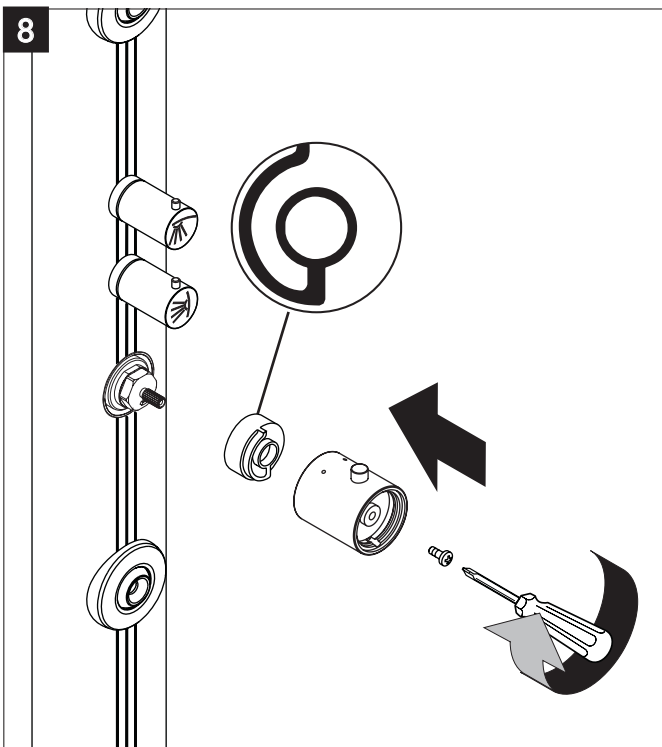
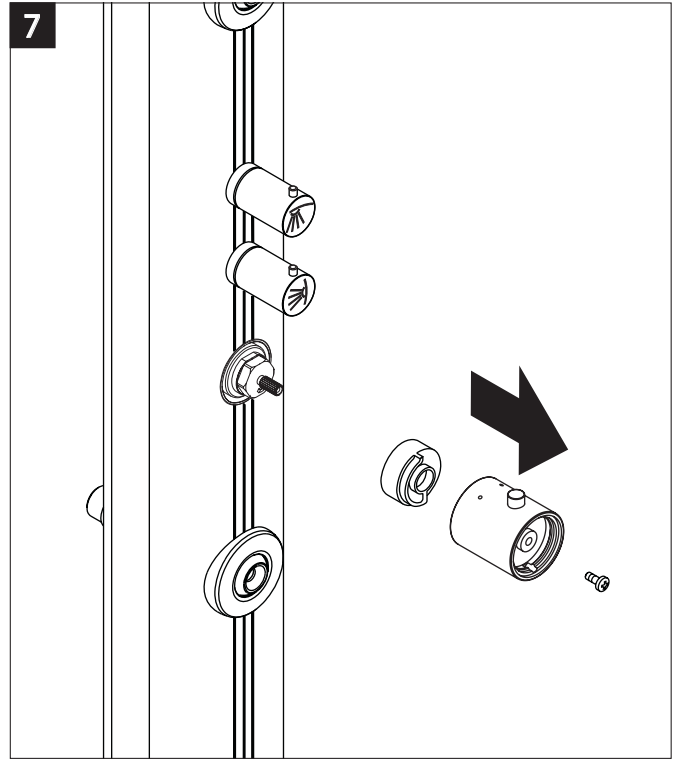
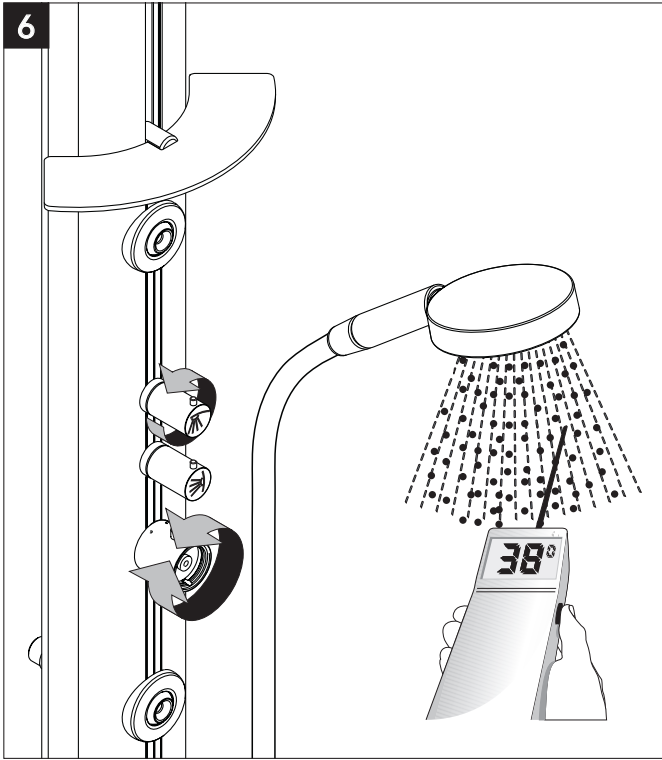
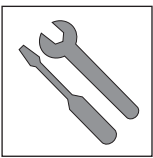












---

---

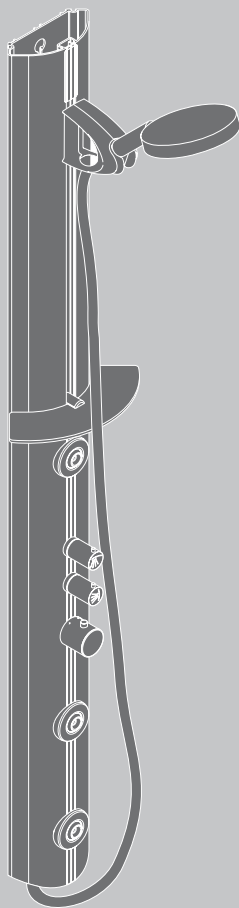
**hansgrohe**

Hansgrohe · Postfach 1145 · D-77761 Schiltach · Telefon +49 (0) 78 36/51-1282 · Telefax +49 (0) 7836/511440  
E-Mail: [info@hansgrohe.com](mailto:info@hansgrohe.com) · Internet: [www.hansgrohe.com](http://www.hansgrohe.com)

03/2010  
9.04535.01

Pharo® Duschesysteme

# Comfort Light



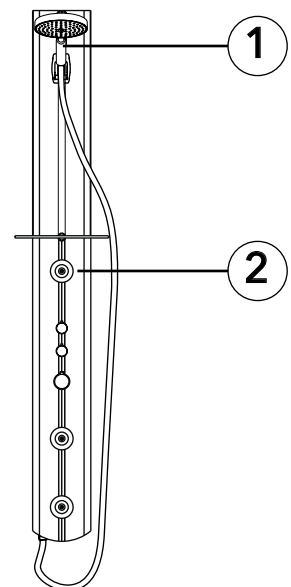
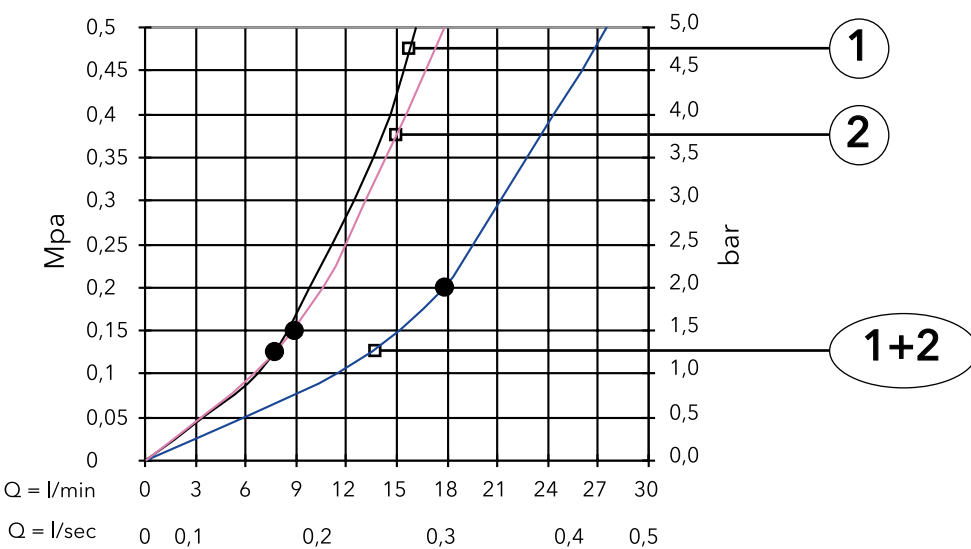
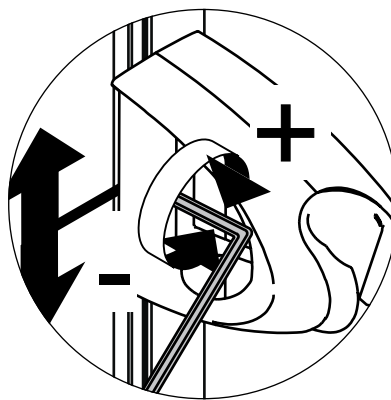
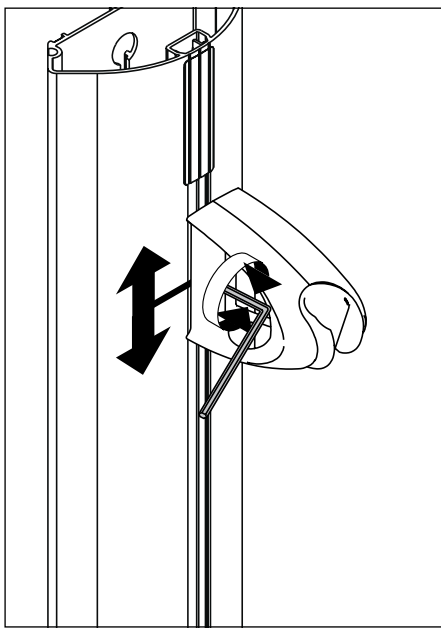
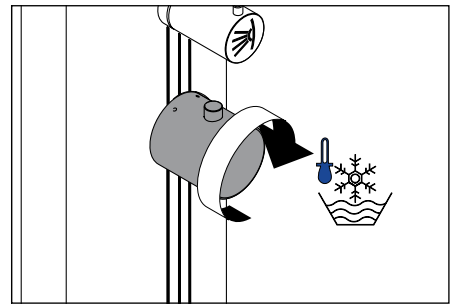
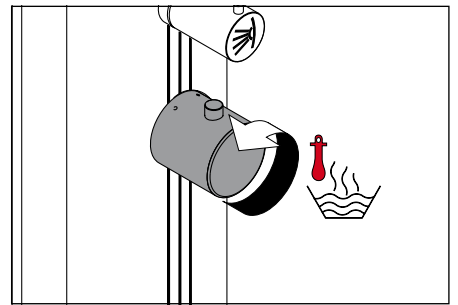
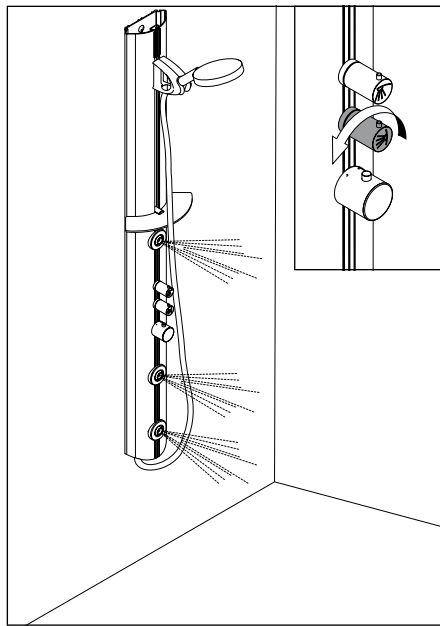
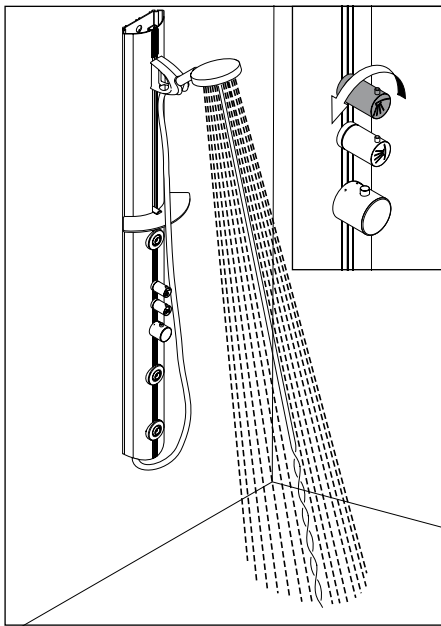
Pharo® Comfort Light  
Wandmontageset

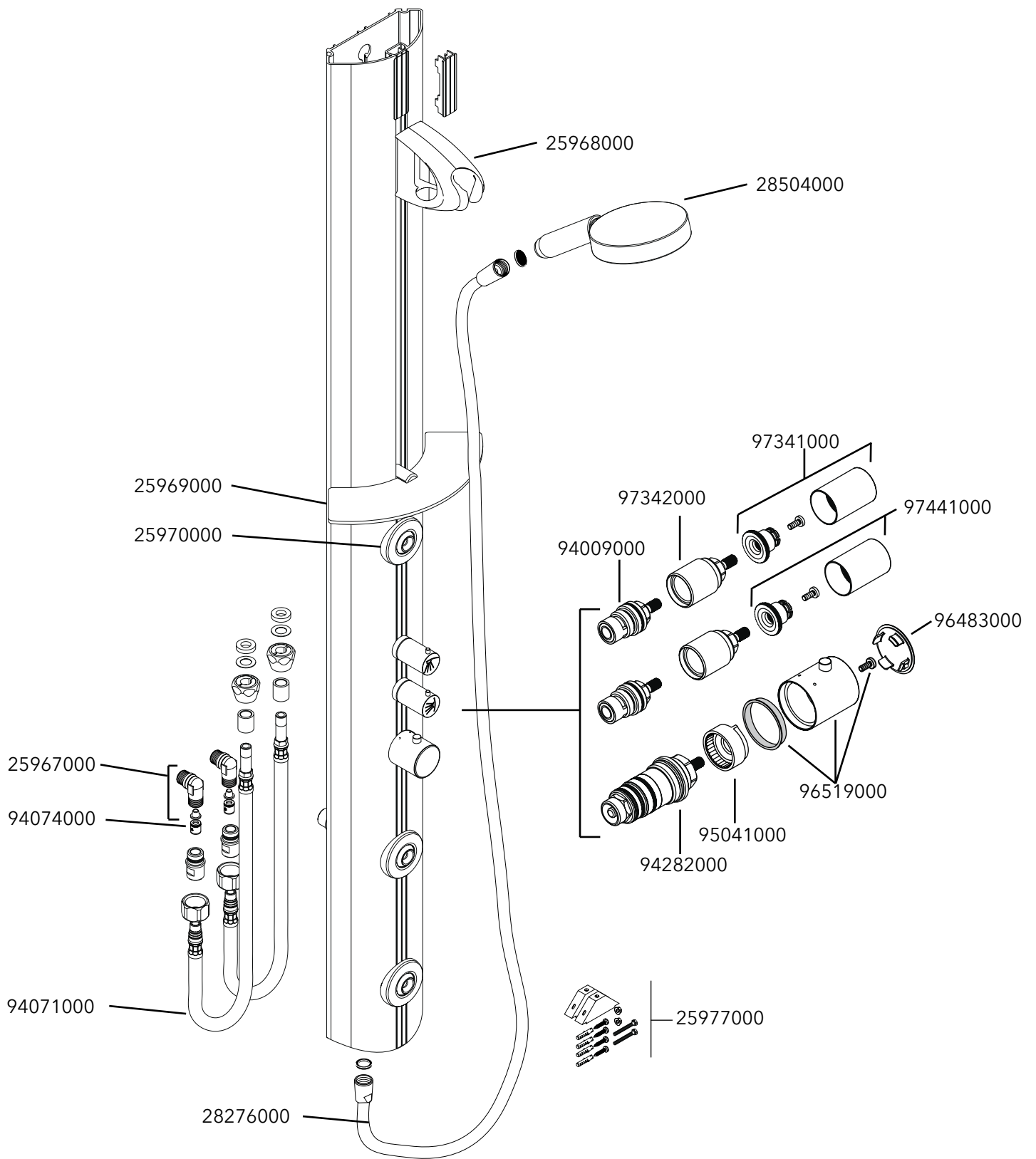
26342000  
26348000

Operation instruction



**PHARO®**







**Zubehöerteile**



**Montagewerkzeug/ Montageabfolge**



**Abmessungen/ Maßbilder**



**Technische Daten**



**Vorsicht Wasser!**

Vor dem Bohren der Befestigungslöcher darauf achten ob die Anschlussleitungen in diesem Bereich verlaufen.



**HINWEIS**

Weist das betreffende Personal auf Informationen hin, deren Inhalt wichtig ist und berücksichtigt werden soll.



**Wasseranschluß DN 15**

Warmwasser 1/2"



**Wasseranschluß DN 15**

Kaltwasser 1/2"



**1. Montager Reihenfolge**

**Bedienung, Ersatzteile und Durchflußdiagramm siehe Seite 2 - 4.**

Ersatzteilnummern mit dem XXX-Kennung müssen durch gewünschte Oberflächenkennzeichnung ersetzt werden!  
000 chrom

Ersatzteilnummern mit der \*- Kennung sind optional erhältlich.  
• Kennzeichnung im Durckflußdiagramm bedeutet: Ab Punkt (•) ist die Funktion gewährleistet.

**Funktion und Bedienung der Handbrause siehe beiliegende Broschüre.**

**Montagemaße**

Die in der Montageanleitung angegebenen Montagemaße sind ideal für Personen von ca. 1800 mm Körpergröße und müssen gegebenenfalls angepaßt werden. Hierbei ist darauf zu achten, dass bei geänderter Montagehöhe sich die angegebene erforderliche Mindesthöhe von 2200 mm ab Wannenstandfläche ändert und die Änderung der Anschlussmaße berücksichtigt werden müssen.

Liegen die Höhenmaße der Wasseranschlüsse außerhalb des angegebenen Bereichs, müssen die Bohrmaße entsprechend angepasst werden.  
(Mindestraumhöhe 2200 mm ab Wannenstandfläche beachten)  
Zulaufleitungen fachgerecht durchspülen nach DIN 1988/ DIN EN 1717.

**Technische Daten**

Mindestfließdruck	0,15 MPa
Betriebsdruck	0,15 - 1,0 MPa
Empfohlener Betriebsdruck	0,25 - 0,5 MPa
Prüfdruck	1,6 MPa
(1 MPa = 10 bar = 147 PSI)	

Heißwassertemperatur	max. 70° C
Sicherheitsperre	38° C

**Duchflussleistung bei 0,3 MPa**

Handbrause	13,0 l/min
Seitenbrausen	13,0 l/min
Hand- + Seitenbrause	20,0 l/min
Prüfzeichen	P-IX 18734/IOB



**Nur essigsäurefreies Silikon verarbeiten!**



**Durchlauferhitzer:**

Für Durchlauferhitzer ab 24 kW bei einem Fließdruck von 0,2 MPa vor dem Paneel und einem Mindestdurchfluss von 11 l/min geeignet. Es darf nur ein Verbraucher gewählt werden, nicht zwei gleichzeitig.



**Druckunterschiede:**

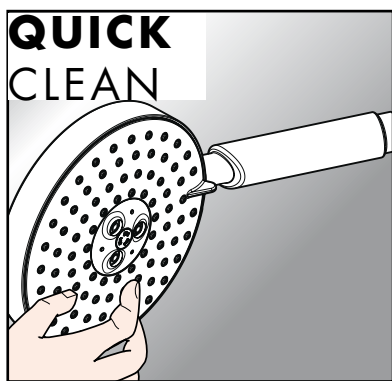
Die Drücke zwischen den Kalt- und Warmwasseranschlüssen müssen ausgeglichen werden.



**Wartung**

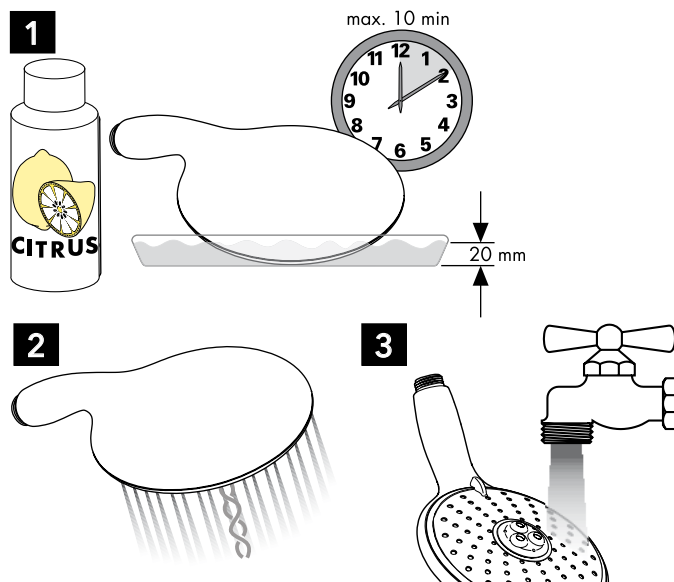
Die Rückflussverhinderer müssen gemäß DIN 1988/ DIN EN 1717 einmal jährlich auf ihre Funktion geprüft werden.

Störung	Ursache	Abhilfe
zu wenig Wasser	Schmutzfängsieb in Schlauchanschlusswinkel ist verschmutzt	Schmutzfängsieb reinigen
Handbrause bringt zu wenig Wasser	Siebichtung der Handbrause verschmutzt	Siebichtung reinigen
es lässt sich keine Temperatur einstellen (nur kaltes oder warmes Wasser)	Regeleinheit defekt bei Neuanlagen Anschlußschläuche vertauscht	Regeleinheit austauschen Anschlußschläuche richtig montieren
Brause tropft	Schmutz oder Ablagerungen auf dem Dichtsitz, Absperroberseite beschädigt	Absperroberseite reinigen bzw. austauschen
Thermostat dreht schwergängig	Temperaturregeleinheit verschmutzt oder verkalkt	Regeleinheit säubern, wenn nötig austauschen



**Reinigung der Handbrause**

Mit "Rubit", der manuellen Reinigungsfunktion, können die Strahlformer durch einfaches Rubbeln vom Kalk befreit werden.



**Reinigungsempfehlung siehe beiliegende Broschüre:**

Reinigungsempfehlung

- Conseil de nettoyage
- Cleaning Recommendation
- Raccomandazione per la pulizia
- Recomendación de limpieza
- Reinigungsadvies
- Rengöringsvejledning
- Recomendações de limpeza
- Pielęgnacji powierzchni
- Doporučení k ošetřování
- Ápolási tudnivalók
- Doporučení na ošetrovanie
- Ürünün Diş Yüzeyinin Bakımı
- УХОД ЗА ИЗДЕЛИЕМ
- Njegovanje površine
- Puhdistussuositus
- Rengöringsanvisning
- Σύσταση καθαρισμού
- 设备的表面保养
- العناية بالسطح
- Recomandari pentru curatare si intretinere



hansgrohe

AXOR | PHARO



**Fitting items**



**Tools/ Montage**



**Dimensions Diagramm**



**Technical Data**



**Caution Water!**

Before drilling the bottom hole pay attention if water supply pipes cross this area.



**Note**

Informs the personnel concerned of information with important contents to be observed.



**Water connection DN 15**

hot water 1/2"



**Water connection DN 15**

cold water 1/2"



**Montage**

**Operation, spare parts and flow capacity diagramm see on page 2 - 4.**

Spare part numbers with XXX identification must be replaced by the code number relating to the finish of the product.

000 chrom

Spare part numbers with \*- identification are option.

Point (•) identification in flow diagram: From • the function is guaranteed.

**Operation and function from handshower see on enclosed brochure.**

**Dimensions**

The installation dimensions stated in this installation instructions are ideal for people of approximately 1800 mm in body height. The dimensions can be altered if required. In this case you will have to attend to the minimum height of 2200 mm from shower tray floor, and alter all the required measurements as necessary. If the height of water connection are outside of the illustrated range, the drill measurements must be adjusted accordingly. (attention for minimum room height of 2200 mm from tub-floor). Flush through the supply pipes(DIN EN 1717).

**Technical Data**

Minimum flow pressure	0,15 MPa
Operating pressure	0,15 - 1,0 MPa
Recommended operating pressure	0,2 - 0,5 MPa
Test pressure	1,6 MPa

(1 MPa = 10 bar = 147 PSI)

Hot water temperature	max. 70° C
Safety stop	38° C

**Flow capacity at 0,3 MPa**

Handshower	13,0 l/min
Body showers	13,0 l/min
Hand- + Bodyshower	20,0 l/min



**Use only free from acetic acid**



**Flow heater**

Applicable for flow heaters at min. 24 kW and 0.2 MPa flow pressure before the Shower panel and a minimum through flow of 11 l/minute. Only one consumer possible, not two simultaneously.



**Pressure differences**

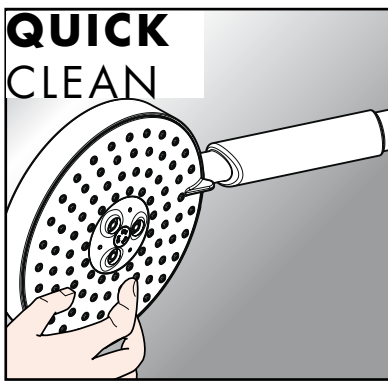
The pressures of the cold and hot water connections must be balanced.



**Maintenance**

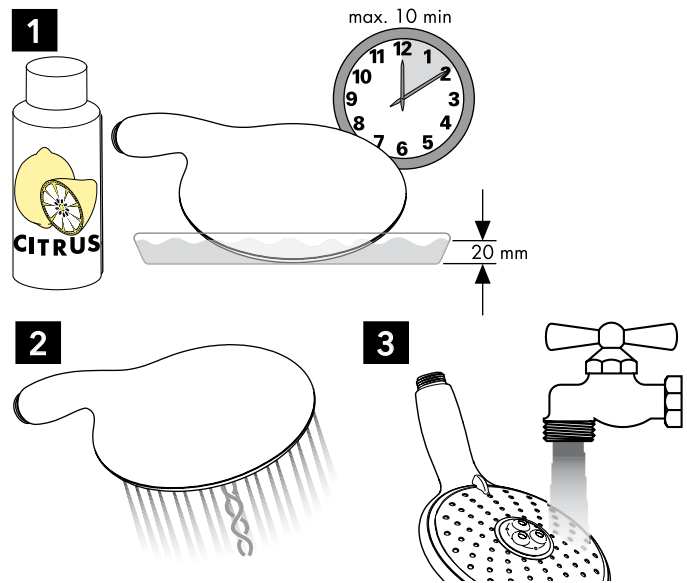
The non return valves must be checked once a year (DIN EN 1717).

Fault	Cause	Remedy
Insufficient water	Filters at the isolation valves blocked.	Clean the filters
handshower delivering insufficient water	Shower filter seal dirty	Clean filter seal between shower and hose
Temperature regulation not possible	Temperature regulator dirty or calcified at new installation: connection hoses connected the wrong way round.	Clean temperature regulator, exchange if necessary install the hoses the correct way round.
Shower or spout dripping	Dirt or sedimentation on valve seat, shut-off unit damaged	Clean or exchange shut-off unit
Thermostat cartridge stiff	Thermostat cartridge dirty or calcified	Clean thermostat cartridge, exchange if necessary



### Cleaning the hand and head shower


With the manual cleaning function "Rub-bit", jet former calcinations can be removed by simple rubbing.




Cleaning Recommendation see on enclosed brochure:

### Reinigungsempfehlung

- Conseil de nettoyage
- Cleaning Recommendation
- Raccomandazione per la pulizia
- Recomendación de limpieza
- Reinigungsadvies
- Rengöringsvejledning
- Recomendações de limpeza
- Pielęgnacji powierzchni
- Doporučení k ošetřování
- Ápolási tudnivalók
- Doporučenie na ošetrovanie
- Ürünün Diğ Yüzeyinin Bakımı
- УХОД ЗА ИЗДЕЛИЕМ
- Njegovanje površine
- Puhdistussuositus
- Rengöringsanvisning
- Σύσταση καθαρισμού
- 设备的表面保养
- العناية بالسطح
- Recomandari pentru curatare si intretinere





AXOR | PHARO



Hansgrohe · Postfach 1145 · D-77761 Schiltach · Telefon +49 (0) 78 36/51-1282 · Telefax +49 (0) 7836/511440  
E-Mail: [info@hansgrohe.com](mailto:info@hansgrohe.com) · Internet: [www.hansgrohe.com](http://www.hansgrohe.com)

07/08  
90453511