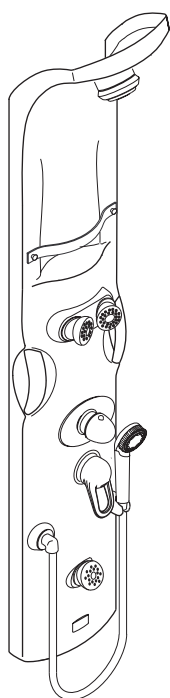
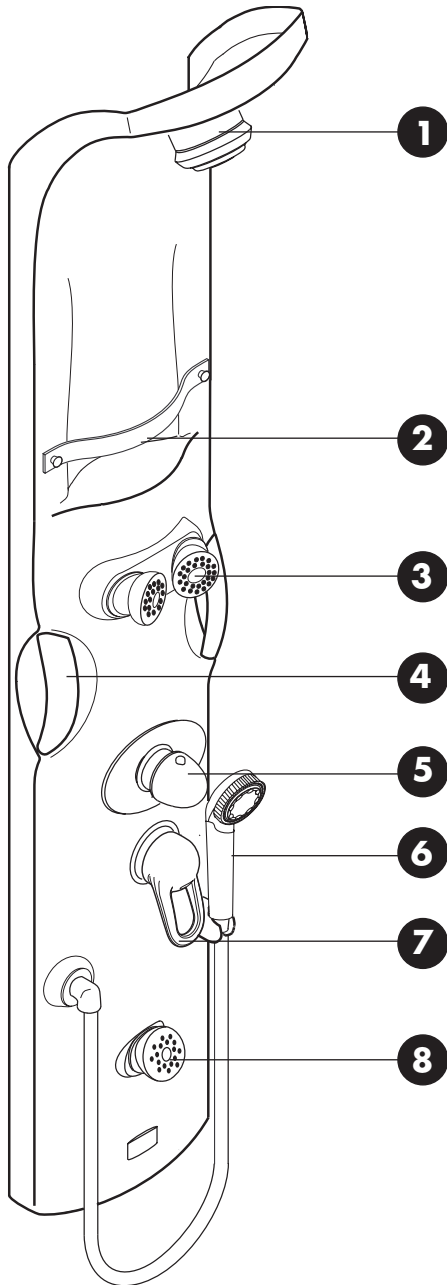


## Duschpaneel<sup>®</sup> - Lift -



26845



### Deutsch

1. Kopfbrause
2. Seifenablage mit Reling
3. Seitenbrausen Bodyvette
4. Verstellgriffe
5. Thermostat
6. Handbrause Mistral Eco
7. Absperrung mit Umstellung
8. absperrbare Seitenbrause Bodyvette

### Français

1. Douche de tête
2. Tablette porte-savon avec rebord
3. Douche latérale Bodyvette
4. Poignées de positionnement
5. Thermostat
6. Douche à main Mistral Eco
7. Inverseur avec robinet d'arrêt
8. Douche latérale arrêtable Bodyvette

### Italiano

1. Soffione
2. Portasapone con corrimano
3. Docce laterali Bodyvette
4. Maniglie di regolazione
5. Termostato
6. Doccetta Mistral Eco
7. Deviatore con rubinetto d'arresto
8. Doccia laterale Bodyvette con funzione di chiusura

### English

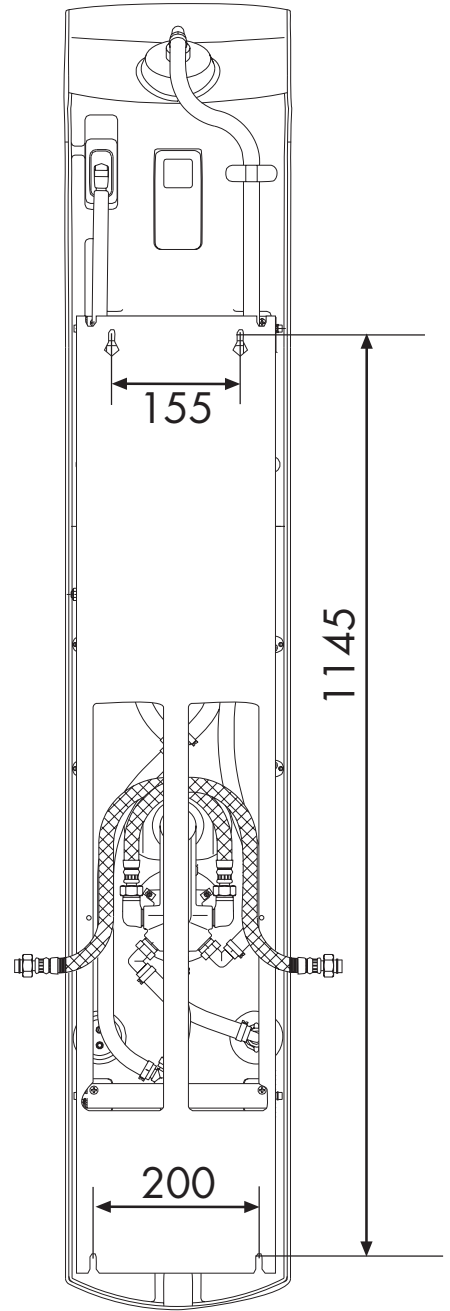
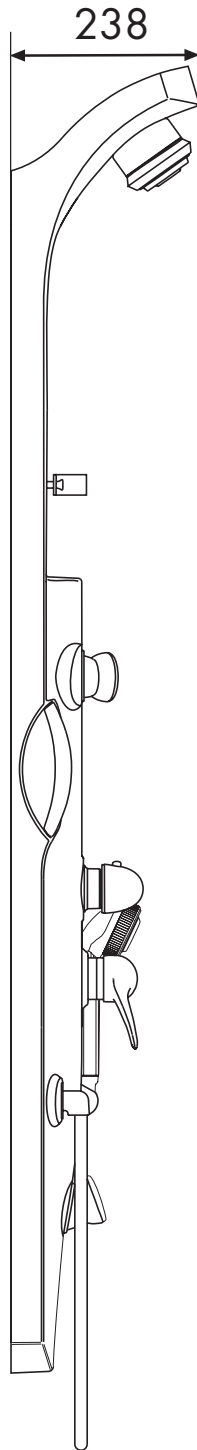
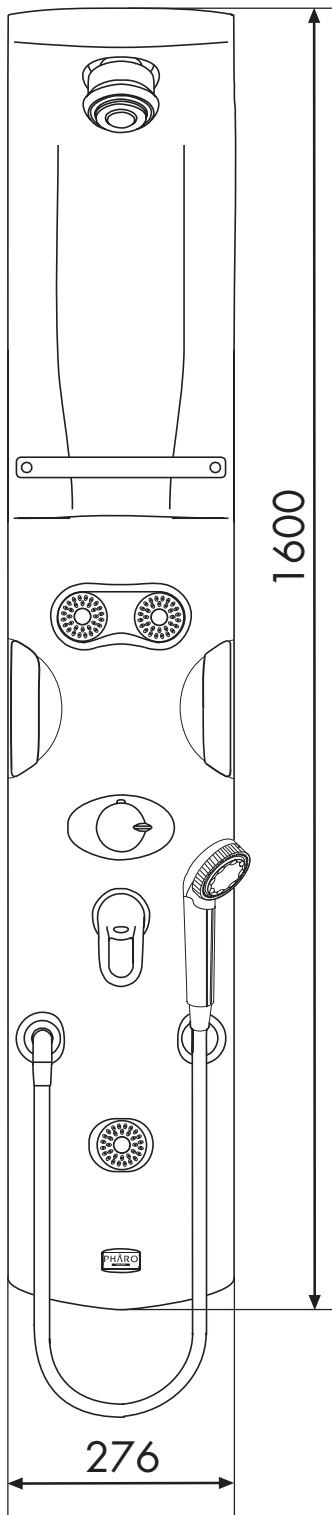
1. Head shower
2. Soap recess with rail
3. Body shower Bodyvette
4. Adjust handle
5. Thermostat
6. Hand shower Mistral Eco
7. Diverter with On/Off control
8. Body shower Bodyvette with shut-off function

### Español

1. Ducha fija
2. Jabonera con barandilla
3. Duchas laterales Bodyvette
4. Mandos de ajuste
5. Termostato
6. Teleducha Mistral Eco
7. Bloqueo con conmutación
8. Ducha lateral bloqueable Bodyvette

### Nederlands

1. Hoofddouche
2. Planchet met reling
3. Zijdouche Bodyvette
4. Regelhendel
5. Thermostaatgreep
6. Handdouche Mistral Eco
7. Omstelkraan met stopkraan
8. Uitschakelbare zijdouche Bodyvette



## Deutsch

### Technische Daten

Mindestfließdruck:	1,5 bar
Betriebsdruck:	max. 10 bar
Empfohlener Betriebsdruck:	2 - 5 bar
Prüfdruck:	10 bar
Heißwassertemperatur:	max. 70 °C
Empfohlene Heißwassertemperatur:	60 °C
Temperaturskala:	20°-60°C
Sicherheitssperre:	38°C

### Durchflußleistung bei 3 bar

Handbrause	12 l / min
Seitenbrausen	16 l / min
Kopfbrause	18 l / min
Handbrause und Seitenbrausen	18 l / min
Kopfbrause und Seitenbrause	22 l / min

## Français

### Données techniques

Pression minimum nécessaire :	1,5 bars
Pression de service autorisée :	max. 10 bars
Pression de service conseillée :	2 - 5 bars
Pression testée :	10 bars
Température eau chaude :	max. 70 °C
Température recommandée :	60 °C
Plage de température :	20 - 60 °C
Butée de sécurité :	38 °C

### Débit à une pression d'écoulement de 3 bars :

Douche à main :	12 l / min
Douches latérales :	16 l / min
Douche de tête :	18 l / min
Douche à main + douches latérales :	18 l / min
Douche de tête + douches latérales :	22 l / min

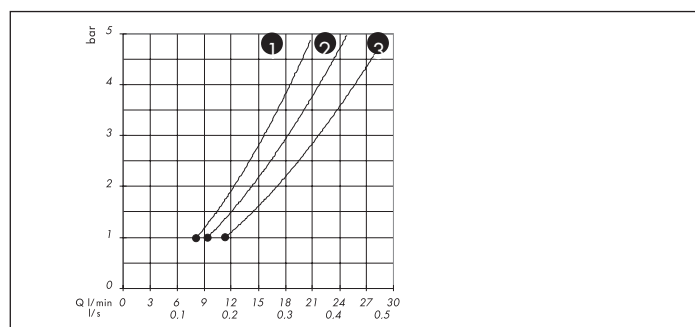
## Español

### Datos técnicos

Presión mínima en servicio:	1,5 bar
Presión en servicio:	max. 10 bar
Presión recomendada en servicio:	2 - 5 bar
Presión de prueba:	10 bar
Temperatura de agua caliente:	max. 70 °C
Temperatura recomendada del agua caliente:	60 °C
Escala de temperatura (26345)	20 - 60 °C
Tope de seguridad (26345)	38 °C

### Caudales a una presión dinámica de 3 bar:

Teleducha:	12 l / min
Duchas laterales:	16 l / min
Ducha fija:	18 l / min
Teleducha + duchas laterales:	18 l / min
Ducha fija + duchas laterales:	22 l / min



## English

### Technical Detail

Minimum pressure:	1,5 bar
Working pressure:	max. 10 bar
Recommended working pressure:	2 - 5 bar
Test pressure:	10 bar
Hot water temperature:	max. 70 °C
Recommended hot water temperature:	60 °C
Temperature Scale	20 - 60 °C
Safety Stop	38 °C

### Flow rate at 3 bar unvented pressure

Hand shower	12 l / min
Body shower	16 l / min
Overhead shower	18 l / min
Handshower and body shower	18 l / min
Overhead shower and body shower	22 l / min

## Italiano

### Dati tecnici

Pressione minima necessaria:	1,5 bar
Pressione possibile in servizio:	max. 10 bar
Pressione consigliata in servizio:	1 - 5 bar
Pressione testata:	10 bar
Temperatura acqua calda:	max. 70 °C
Temperatura raccomandata:	60 °C
Scala di temperatura (26345):	20 - 60 °C
Tasto di sicurezza (26345):	38 °C

### Portata a 3 bar di pressione:

Doccetta	12 l / min
Docce laterali	16 l / min
Soffione	18 l / min
Doccetta + docce laterali	18 l / min
Soffione + doccia laterale	22 l / min

## Nederlands

### Technisch gegevens

Minimale waterdruk:	1,5 bar
Waterdruk:	max. 10 bar
Aanbevolen waterdruk:	2 - 5 bar
Controledruk:	10 bar
warmwatertemperatuur:	max. 70 °C
Aanbevolen warmwatertemperatuur:	60 °C
instelbare temperatuurschaal (26345)	20 - 60 °C
veiligheidsblokkering (26345)	38 °C

### Doorstroomcapaciteit bij 3bar stroomdruk:

Handdouche:	12 l / min
Zijdouches:	16 l / min
Hoofddouche:	18 l / min
Handdouche + zijdouches:	18 l / min
Hoofddouche + zijdouches	22 l / min

- 1 Seitenbrause / body shower / douche latérales / docce laterali / duchas laterales / zijdouches
- 2 Kopfbrause / overhead shower / douche de tête / soffione / ducha fija / hoofdouche
- 3 Kopfbrause + Seitenbrause / body shower + overhead shower / douche de tête + douche latérales / docce laterali + soffione / ducha fija + duchas laterales / hoofdouche + zijdouches

## Deutsch

### Durchlauferhitzer:

Das Duschpaneel kann in Verbindung mit hydraulisch, elektronisch und thermisch gesteuerten Durchlauferhitzern (min. 24 Kw) eingesetzt werden, wenn der Fließdruck mindestens 1,5 bar beträgt.

Aufgrund der geringeren Warmwasserleistung des Durchlauferhitzers kann jeweils nur ein Verbraucher verwendet werden.

Die Warmwassertemperatur am Versorgungsanschluß muß min. **2 °C** höher als die gewünschte Mischwassertemperatur sein.

### Druckunterschiede

Die Drücke zwischen den Kalt- und Warmwasseranschlüssen müssen ausgeglichen werden.

## English

### Continous flow water heater:

The Duschpaneel can be used on hydraulically, electronically or thermostatically driven continuous flow water heater (min. 24 kW) providing there is at least 1.5 bar pressure.

Due to the flow rate produced by a continuous flow water heater, only one shower can be used at a time.

The hot water temperature at source must be at least **2 °C** higher than the desired mixed temperature.

### Pressure fluctuations

The pressure between hot and cold water must be balanced.

## Français

### Chauffe-eau instantanés

Le Duschpaneel peut-être utilisé avec un chauffe eau instantané, mais il doit avoir au minimum une puissance de 24 kW. La pression min. doit être de 1,5 bars avant le Duschpaneel.

Attention, si vous avez pour la production d'eau un chauffe- eau instantané, vous ne pouvez utiliser simultanément deux jets différents à la fois. La température au point de puisage doit être au minimum de **2 °C** supérieure à la température d'eau mitigée désirée.

### Pressions

Equilibrer pressions eau chaude / eau froide.

## Nederlands

### Doorstroomtoestellen:

Het douchepanel kan in verbinding met hydraulisch, elektronisch en thermisch gestuurde doorstroomverhitters (min. 24 kW) gebruikt worden als de stroomdruk minimaal 1,5 bar bedraagt. Op basis van de beperkte warmwatercapaciteit van doorstroomtoestellen kan telkens slechts één gebruiker gebruik maken. De warmwatertemperatuur van de netaansluiting moet minimaal **2 °C** hoger zijn dan de gewenste mengwatertemperatuur.

### Drukverschillen:

Deze moeten tussen de koud- en warmwateraansluitingen vermeden te worden.

## Español

### Calentadores instantáneos:

Los Duschpaneel pueden utilizarse con calentadores instantáneos (min. 24 kW) mandados hidráulicamente, electrónicamente y térmicamente, cuando la presión dinámica no es menor de 1,5 bar.

Por el caudal reducido de agua caliente de los calentadores instantáneos solamente puede usarse una ducha a la vez.

La temperatura del agua caliente en la conexión de salida debe superar en la menos **2 °C** la temperatura de la mezcla de agua deseada.

Entre agua fría y caliente deben compensarse.

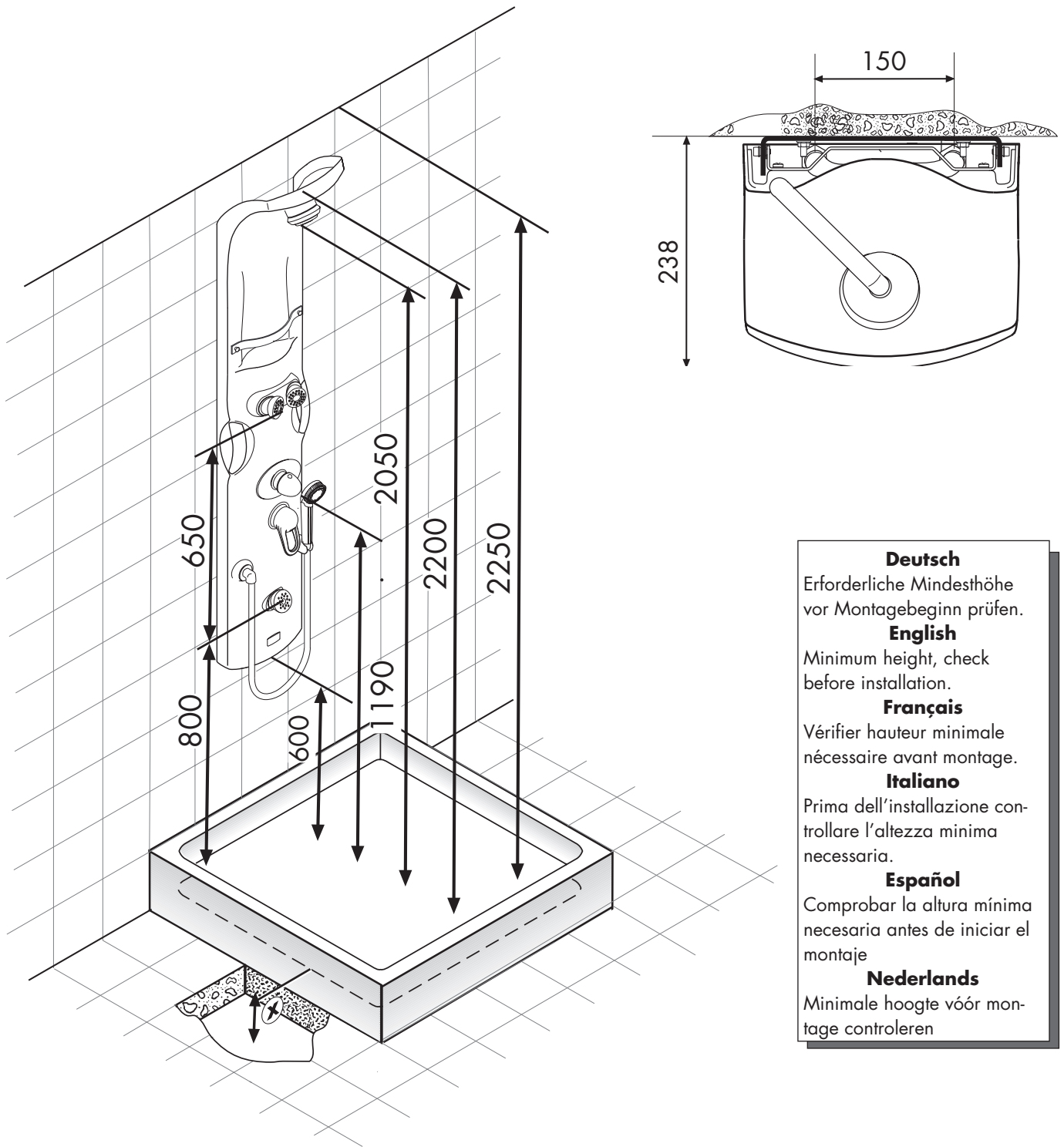
## Italiano

### Scalda-acqua instantanei:

I Duschpaneel possono essere utilizzati con scalda acqua istantanei idraulici, elettronici e termostatici se la pressione è almeno di 1,5 atm. A causa della portata limitata di acqua calda dello scalda acqua istantaneo. può essere usata solo un'uscita alla volta. La temperatura dell'acqua calda all'entrata del termostatico deve essere almeno **2 °C** superior e alla temperatura di miscelazione desiderata.

### Le differenze di pressione

Tra acqua fredda a acqua calda devono essere eliminate.



**Deutsch**  
Erforderliche Mindesthöhe vor Montagebeginn prüfen.

**English**  
Minimum height, check before installation.

**Français**  
Vérifier hauteur minimale nécessaire avant montage.

**Italiano**  
Prima dell'installazione controllare l'altezza minima necessaria.

**Español**  
Comprobar la altura mínima necesaria antes de iniciar el montaje

**Nederlands**  
Minimale hoogte vóór montage controleren

### Deutsch

Das Duschpaneel läßt sich mittels Federkraft um zwei Stufen à 100 mm in der Höhe verschieben, abgebildet ist das Duschpaneel im oberen Endanschlag. Die Bemaßung ist auf die Standfläche bezogen. Bauseitig ist das Abstandsmaß (x) zwischen Standfläche und Rohfußboden zu ermitteln.

- a) Warmwasser, DN 15 G ½, 2 - 5 bar, 60 °C
- b) Kaltwasser, DN 15 G ½, 2 - 5 bar

### English

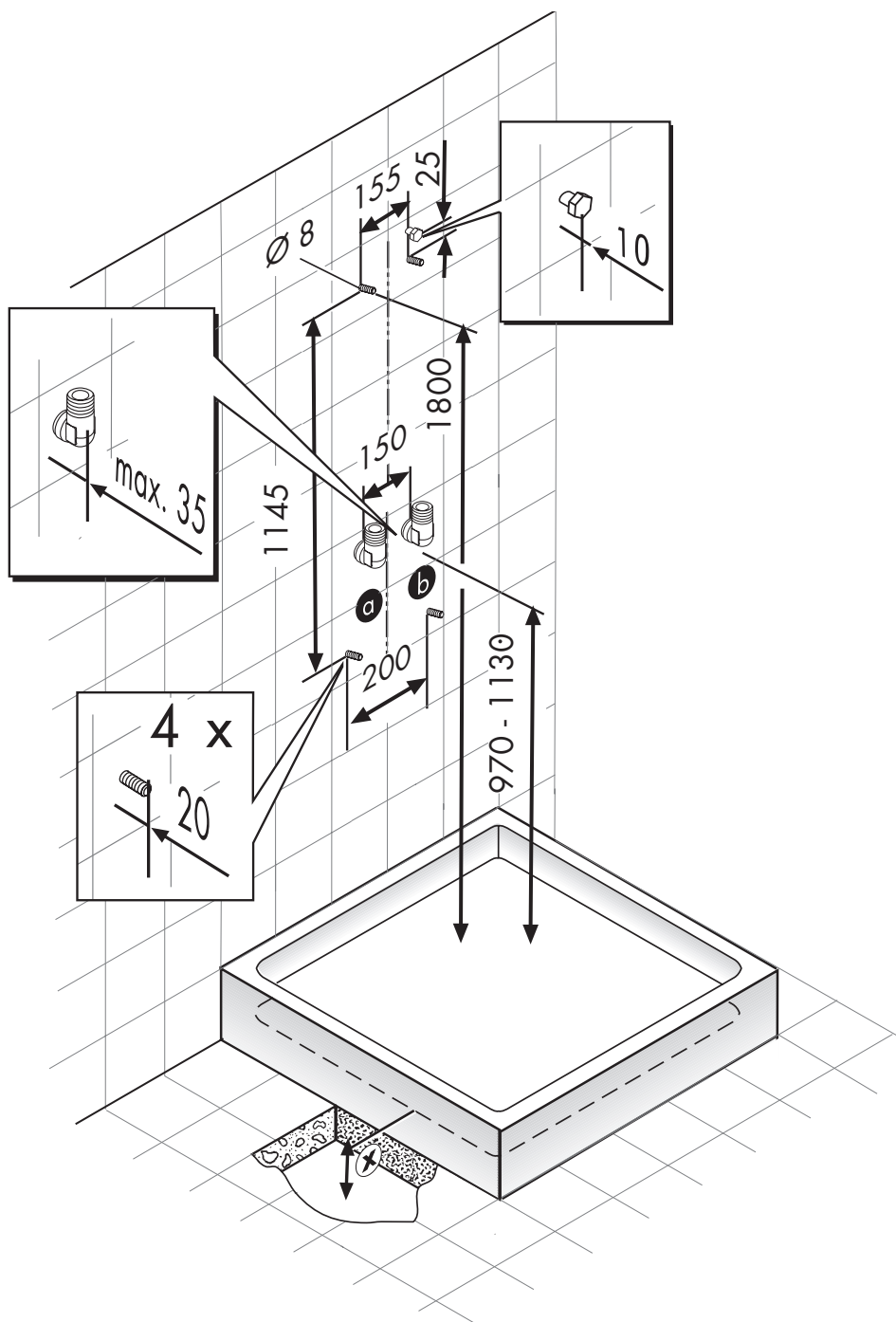
The shower panel is moved in the height (two steps à 100 mm) by spring force, showed is the shower panel in its upper end position. The measurements refers to the standing surface. The distance (x) between standing surface and raw floor should be determined at building site.

- a) Hot water, DN 15 G ½, 2 - 5 bar, 60° C
- b) Cold water, DN 15 G ½, 2 - 5 bar

### Français

Le Duschpaneel peut être décalé en hauteur en deux étapes de 100 mm par effet ressort. L'illustration montre le Duschpaneel en position finale supérieure. L'indication des mesuress'effectue au départ de la surface d'assise. Côté maître d'oeuvre, on déterminera l'écart (x) entre le sol brut et la surface d'assise.

- a) Eau chaude, DN15 G ½, 2 - 5 bars, 60° C
- b) Eau froide, DN15 G ½, 2 - 5 bars



### Italiano

Il pannello doccia si può regolare in altezza (due posizioni da 100 mm) mediante forza elastica. La figura mostra il pannello doccia nella posizione più alta. La misurazione si riferisce alla superficie d'appoggio. La distanza (x) tra superficie d'appoggio e pavimento grezzo deve essere determinata nel luogo di installazione.

- a) Acqua calda, DN15 G $\frac{1}{2}$ , 2 - 5 bar, 60° C
- b) Acqua fredda, DN15 G $\frac{1}{2}$ , 2 - 5 bar

### Español

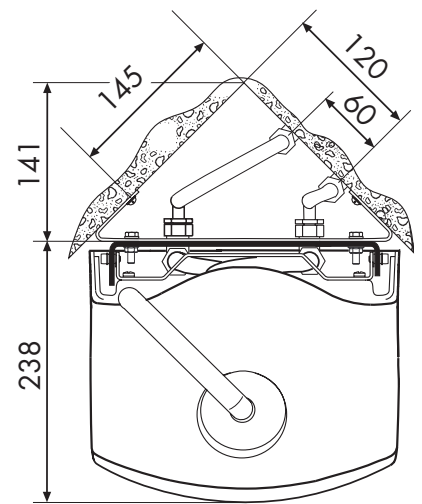
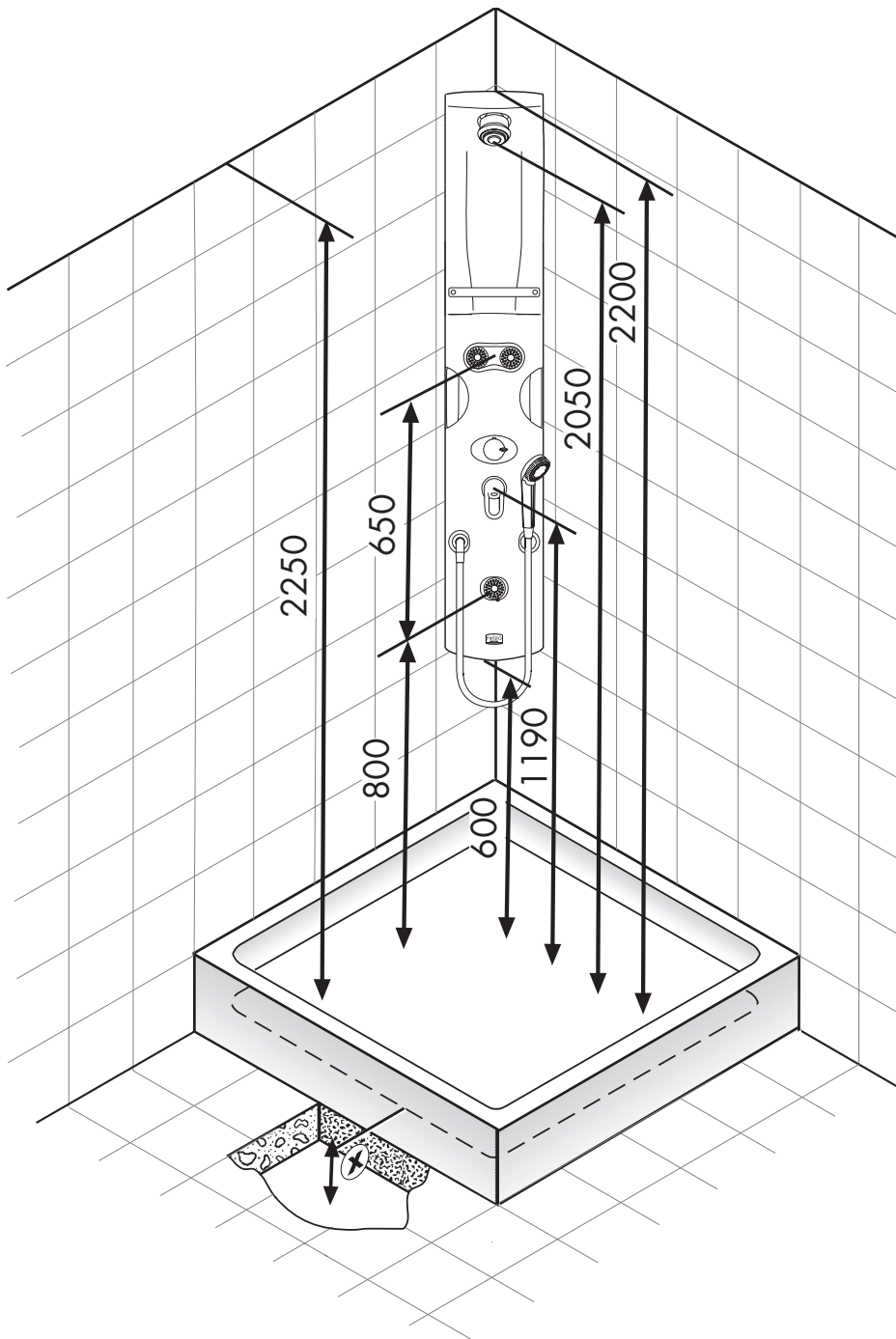
El panel de ducha se puede desplazar en altura mediante fuerza de muelle en dos pasos de 100 mm; en la figura aparece el panel de ducha en el tope final superior. Las medidas se refieren a la superficie de apoyo. La distancia (x) entre la superficie de apoyo y el suelo bruto deberá determinarse en la obra.

- a) Agua caliente, DN15 G $\frac{1}{2}$ , 2 - 5 bar, 60° C
- b) Agua fría, DN15 G $\frac{1}{2}$ , 2 - 5 bar

### Nederlands

Het douchepaneel kan door veerkracht met twee stappen à 100 mm in de hoogte worden verschoven, afgebeeld is het douchepaneel in de bovenste eindpositie. De af,etomgem verwijzen naar het standoppervlak. De afstand (x) moet ter plekke tussen standoppervlak en de ruwe vloer worden vastgesteld.

- a) Warm water, DN15 G $\frac{1}{2}$ , 2 - 5 bar, 60° C
- b) Koud water, DN15 G $\frac{1}{2}$ , 2 - 5 bar



### Deutsch

Das Eckmontageset ist optional erhältlich Bestell-Nr. 26210000

### English

The corner mounting set is optionally obtainable, order no. 26210000.

### Français

Le kit pour un montage en angle est disponible en option. Réf. de cde. 26210000.

### Italiano

Il set di montaggio ad angolo è disponibile come opzione, ordine no. 26210000.

### Español

El juego de montaje angular está disponible como opción; no. de pedido 26210000.

### Nederlands

De hoekmontageset is als optie te verkrijgen. Bestelnr. 26210000

### Deutsch

Das Duschpaneel läßt sich mittels Federkraft um zwei Stufen à 100 mm in der Höhe verschieben, abgebildet ist das Duschpaneel im oberen Endanschlag. Die Bemaßung ist auf die Standfläche bezogen. Bauseitig ist das Abstandsmaß (x) zwischen Standfläche und Rohfußboden zu ermitteln.

- a) Warmwasser, DN15 G½, 2 - 5 bar, 60° C
- b) Kaltwasser, DN15 G½, 2 - 5 bar

### English

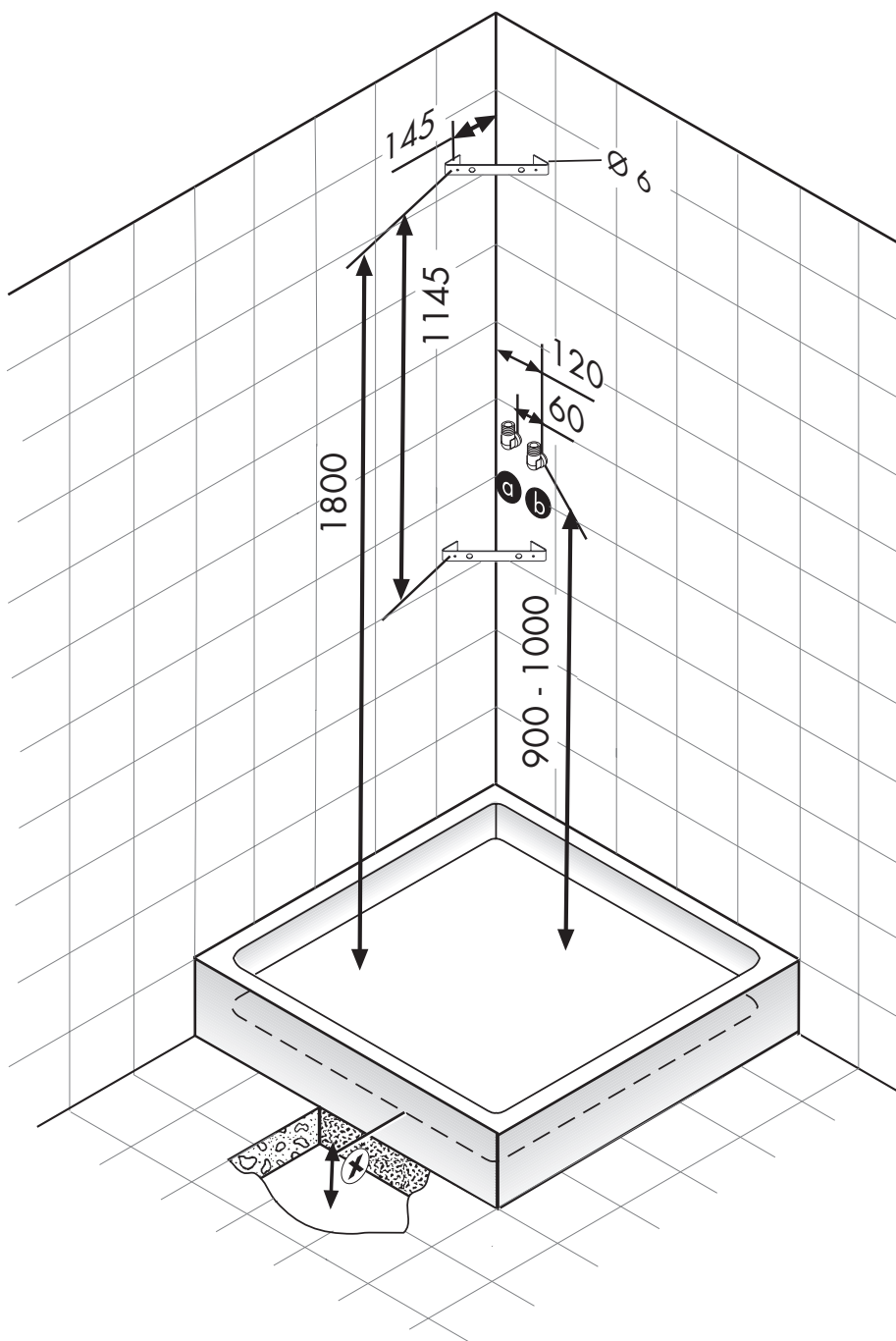
The shower panel is moved in the height (two steps à 100mm) by spring force, showed is the shower panel in its upper end position. The measurements refers to the standing surface. The distance (x) between standing surface and raw floor should be determined at building site.

- a) Hot water, DN15 G½, 2 - 5 bar, 60° C
- b) Cold water, DN15 G½, 2 - 5 bar

### Français

Le Duschpaneel peut être décalé en hauteur en deux étapes de 100 mm par effet ressort. L'illustration montre le Duschpaneel en position finale supérieure. L'indication des mesures s'effectue au départ de la surface d'assise. Côté maître d'oeuvre, on déterminera l'écart (x) entre la surface d'assise et le sol brut.

- a) Eau chaude, DN15 G½, 2 - 5 bars, 60° C
- b) Eau froide, DN15 G½, 2 - 5 bars



#### Deutsch

Erforderliche Mindesthöhe vor Montagebeginn prüfen.

#### English

Minimum height, check before installation.

#### Français

Vérifier hauteur minimale nécessaire avant montage.

#### Italiano

Prima dell'installazione controllare l'altezza minima necessaria.

#### Español

Comprobar la altura mínima necesaria antes de iniciar el montaje

#### Nederlands

Minimale hoogte vóór montage controleren

#### Italiano

Il pannello doccia si può regolare in altezza (due posizioni da 100 mm) mediante forza elastica. La figura mostra il pannello doccia nella posizione più alta. La misurazione si riferisce alla superficie d'appoggio. La distanza (x) tra superficie d'appoggio e pavimento grezzo deve essere determinata nel luogo di installazione.

- a) Acqua calda, DN15 G $\frac{1}{2}$ , 2 - 5 bar, 60° C
- b) Acqua fredda, DN15 G $\frac{1}{2}$ , 2 - 5 bar

#### Español

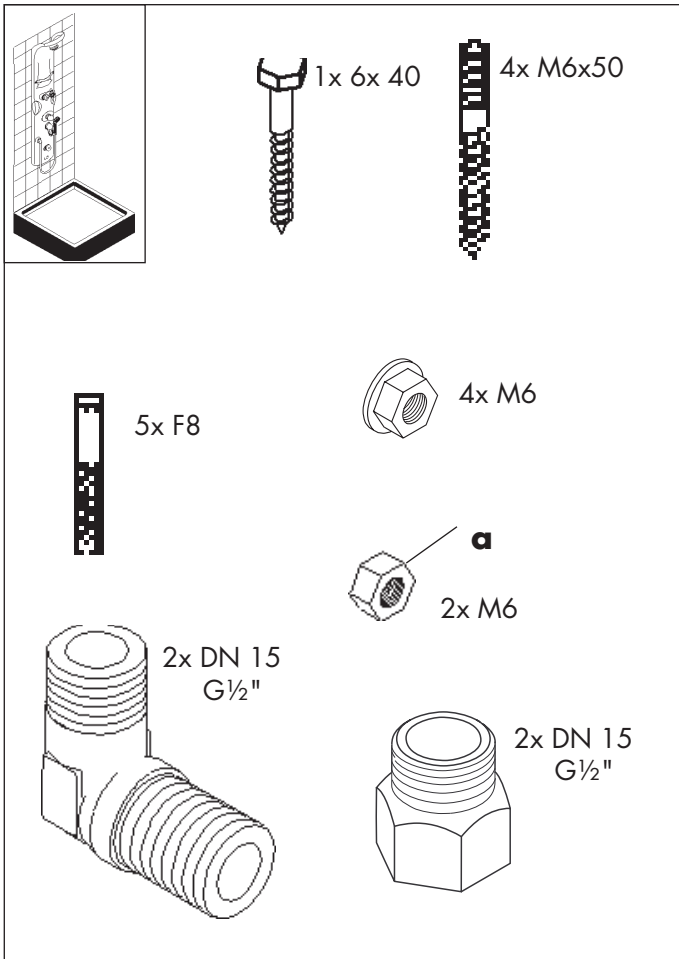
El panel de ducha se puede desplazar en altura mediante fuerza de muelle en dos pasos de 100 mm; en la figura aparece el panel de ducha en el tope final superior. Las medidas se refieren a la superficie de apoyo. La distancia (x) entre la superficie de apoyo y el suelo bruto deberá determinarse en la obra.

- a) Agua caliente, DN15 G $\frac{1}{2}$ , 2 - 5 bar, 60° C
- b) Agua fría, DN15 G $\frac{1}{2}$ , 2 - 5 bar

#### Nederlands

Het douchepaneel kan door veerkracht met twee stappen à 100 mm in hoogte worden verschoven, afgebeeld is het douchepaneel in de bovenste eindpositie. De afmetingen verwijzen naar het standoppervlak. De afstand (x) tussen standoppervlak en de ruwe vloer moet ter plekke worden vastgesteld.

- a) Warm water, DN15 G $\frac{1}{2}$ , 2 - 5 bar, 60° C
- b) Koud water, DN15 G $\frac{1}{2}$ , 2 - 5 bar



## Deutsch

### Wand-Montage-Set

Die Muttern **a** werden nur zum Eindrehen der Stockschrauben benötigt.

### Eck-Montage-Set

Nur optional erhältlich.

## Italiano

### Set per montaggio a parete

I dadi **a** sono necessari solamente per avvitare i bulloni.

### Set per montaggio ad angolo

Disponibile solo come opzione.

## English

### Wall installation set

The bolts are screwed in by the nuts **a**.

### Corner installation set

Only optional available.

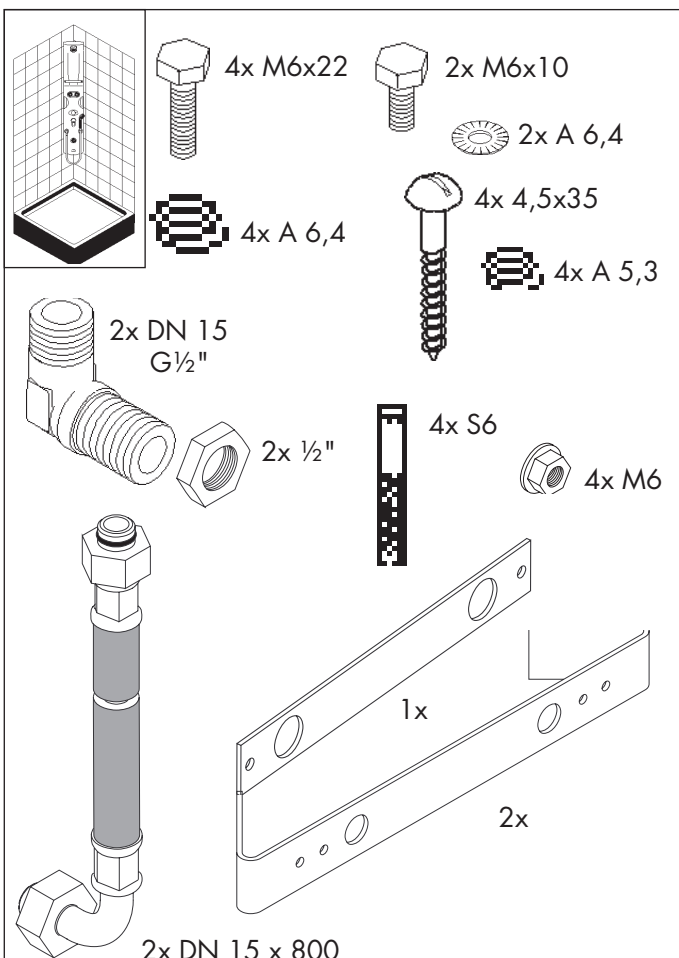
## Español

### Juego de montaje mural

Las tuercas **a** se utilizan únicamente para enroscar los espárragos

### Juego de montaje angular

Sólo disponible como opción



## Français

### Kit pour l'installation murale

Les écrous **a** ne sont nécessaires que pour le vissage des vis à étages.

### Kit pour l'installation en angle

Uniquement disponible en option.

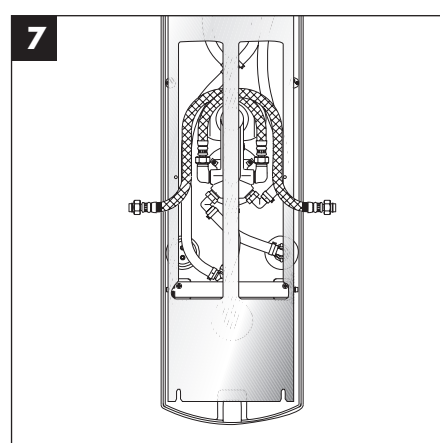
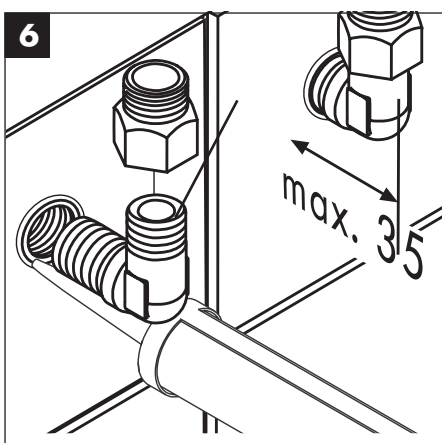
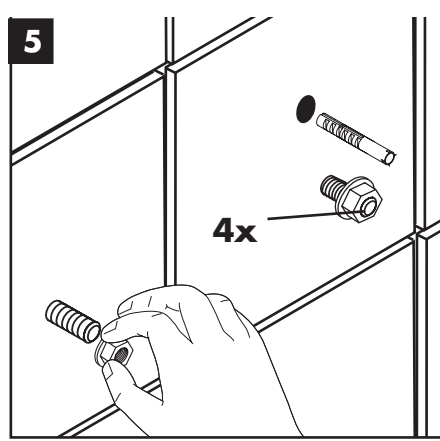
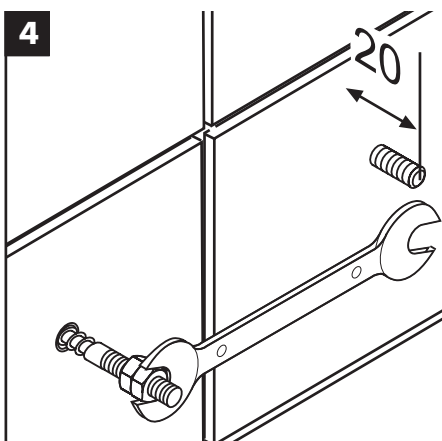
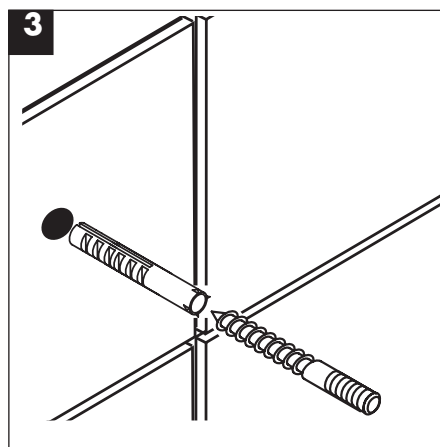
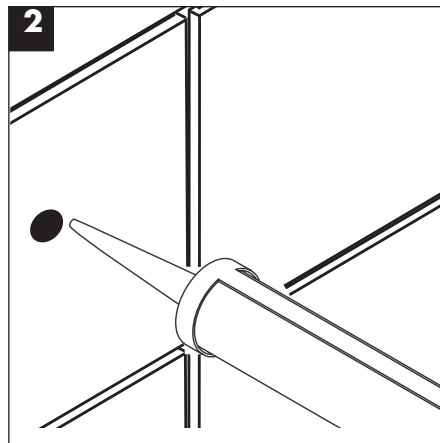
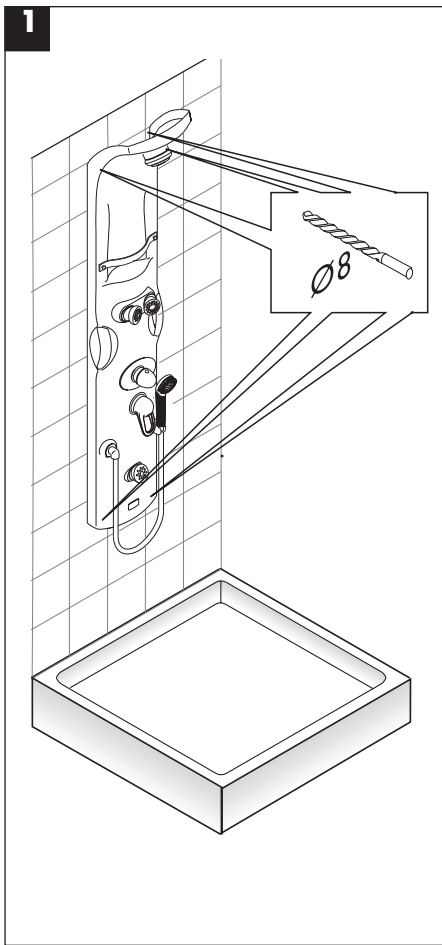
## Nederlands

### Wandmontageset

De moeren **a** zijn alleen nodig voor het indraaien van de stokschroeven

### Hoekmontageset

Alleen als optie verkrijgbaar



## Deutsch

### Wandmontage

Das Duschpaneel muß sich zur Montage im oberen Endanschlag befinden (Lieferzustand). Zulaufleitungen spülen gemäß DIN 1988.

## English

### Wall mounting

The shower panel must be in the upper stop position (shipping condition). Flush through the supply pipes.

## Français

### Montage mural

Le Duschpaneel doit pour le montage se trouver en position finale supérieure (la livraison est effectuée dans cet état). Rincer les conduites d'alimentation selon DIN 1988

## Italiano

### Montaggio a parete

Il pannello doccia deve trovarsi nella posizione d'arresto superiore (condizione di spedizione). Risciacquare bene i tubi di alimentazione secondo DIN 1988.

## Español

### Montaje mural

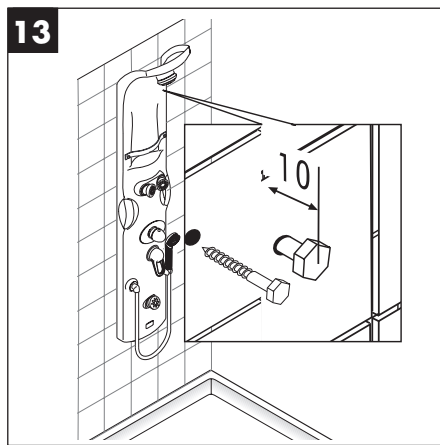
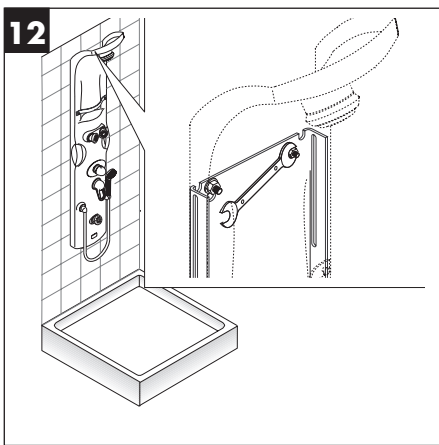
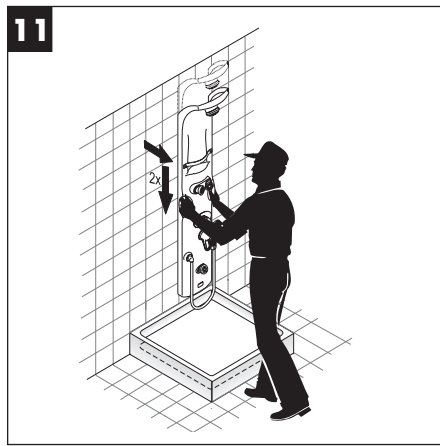
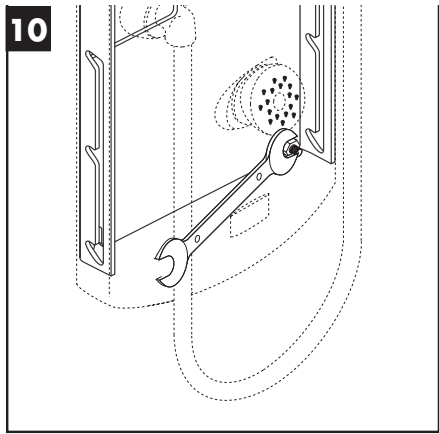
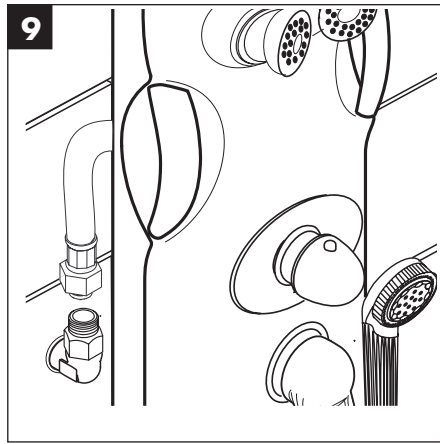
Para el montaje, el panel de ducha se tiene que encontrar en el tope final superior (estado de entrega). Aclarar la tubería de alimentación según DIN 1988.

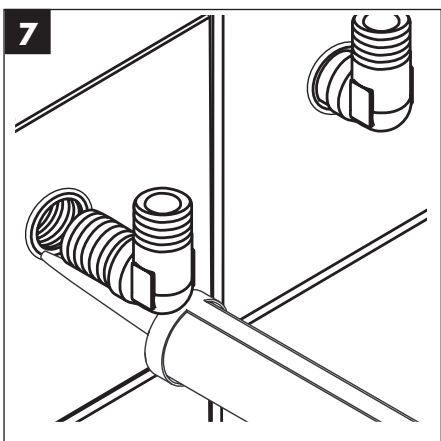
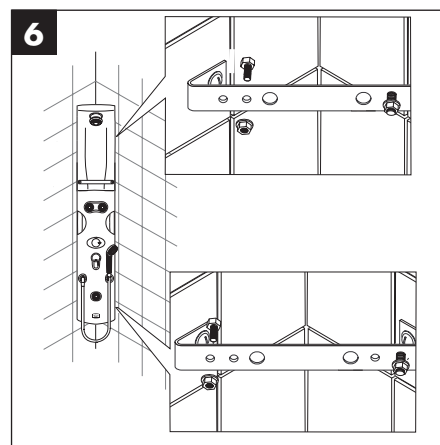
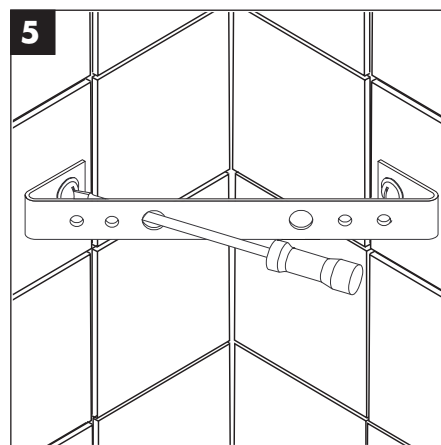
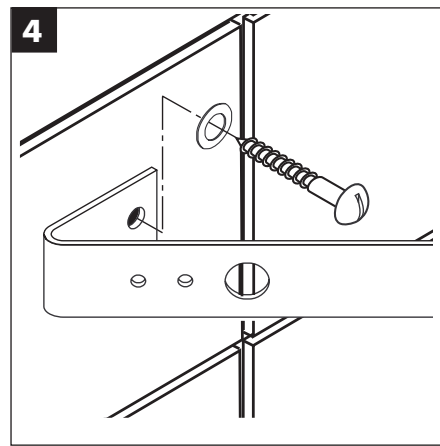
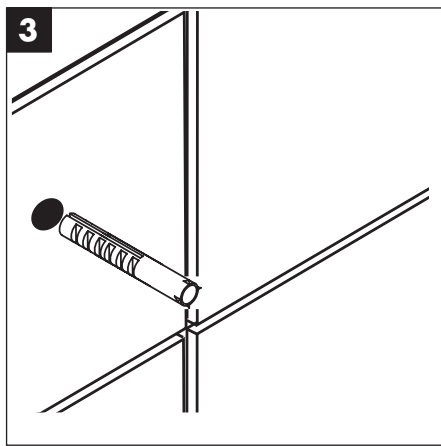
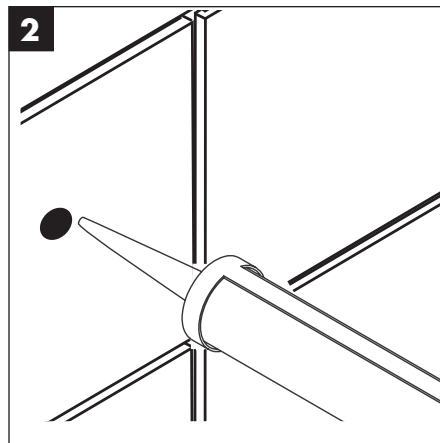
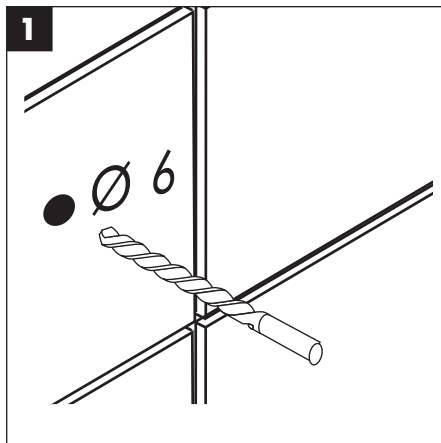
## Nederlands

### Wandmontage

Het douchepaneel dient zich voor de montage in de bovenste eindpositie te bevinden (zoals bij levering).

Toevoerleidingen volgens DIN 1988 spoelen.





## Deutsch

### Eckmontage

Das Duschpaneel muß sich zur Montage im oberen Endanschlag befinden (Lieferzustand). Zulaufleitungen spülen gemäß DIN 1988.

## English

### Corner mounting

The shower panel must be in the upper stop position (shipping condition). Flush through the supply pipes.

## Français

### Montage en angle

Le Duschpaneel doit pour le montage se trouver en position finale supérieure (la livraison est effectuée dans cet état). Rincer les conduites d'alimentation selon DIN 1988.

## Italiano

### Montaggio ad angolo

Il pannello doccia deve trovarsi nella posizione d'arresto superiore (condizione di spedizione) Risciacquare bene i tubi di alimentazione secondo DIN 1988.

## Español

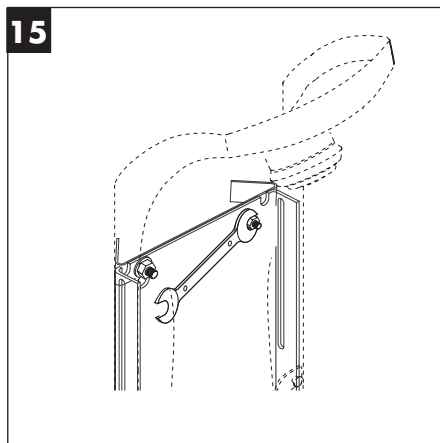
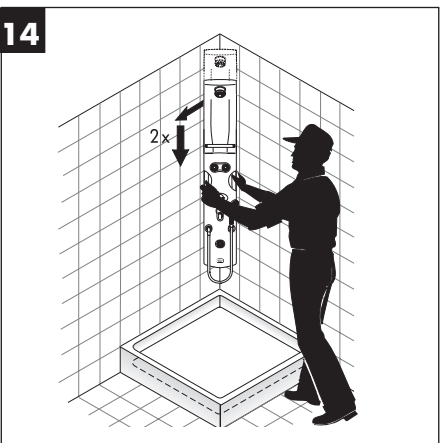
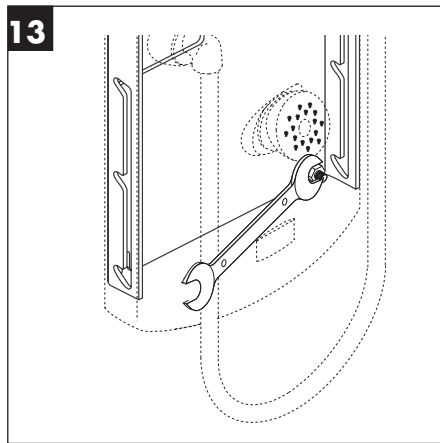
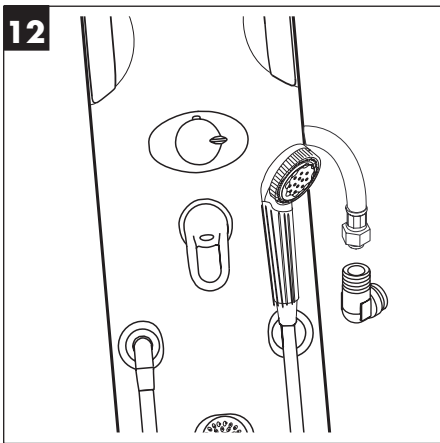
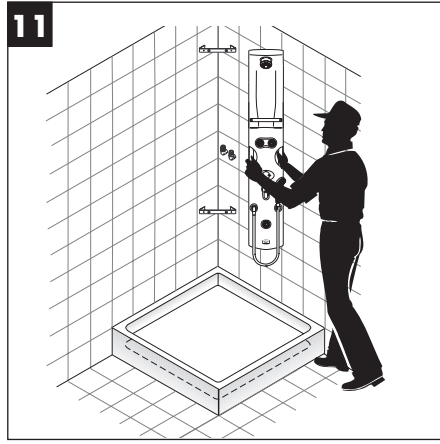
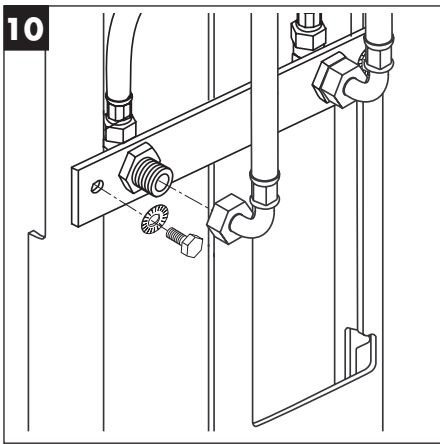
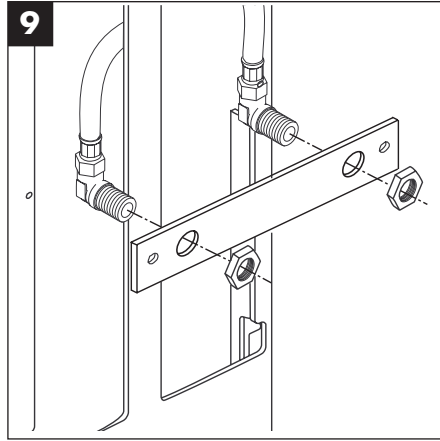
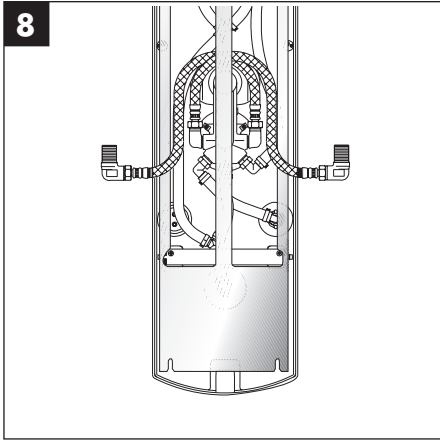
### Montaje angular

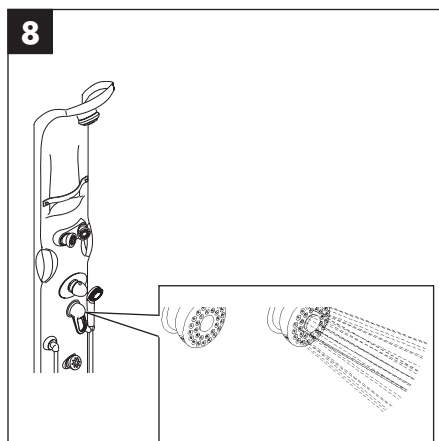
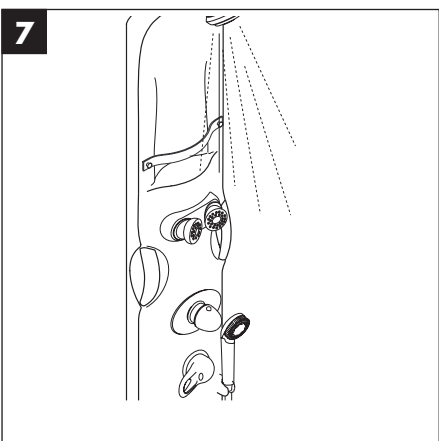
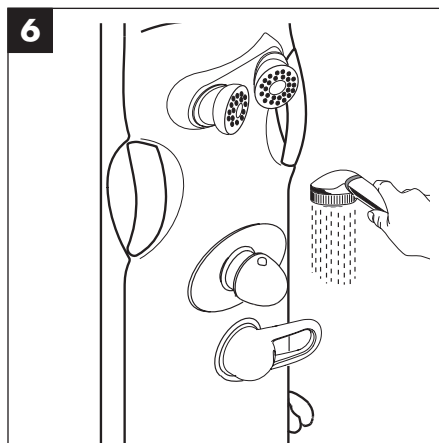
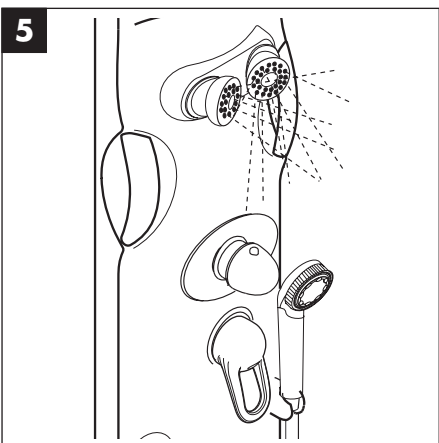
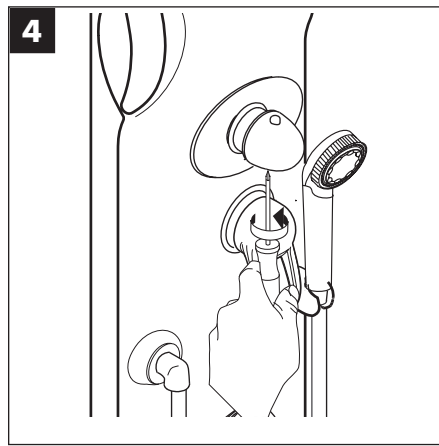
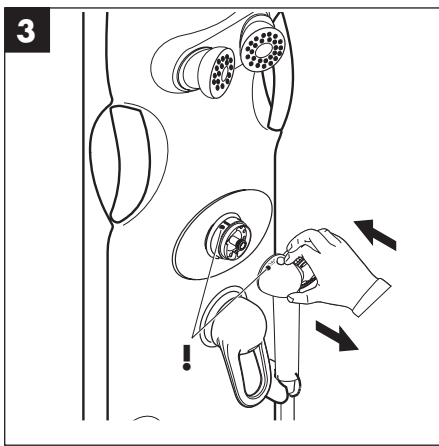
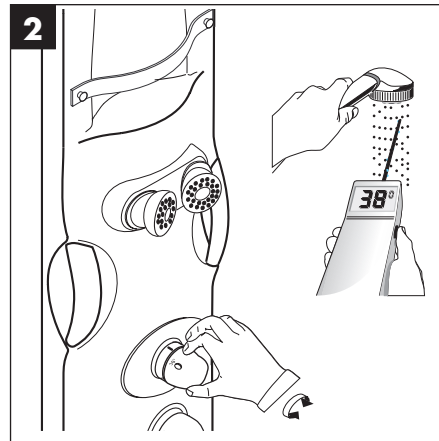
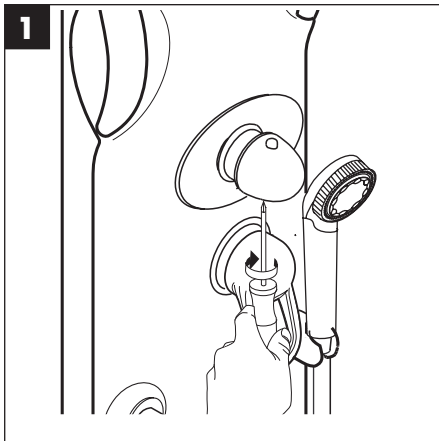
Para el montaje, el panel de ducha se tiene que encontrar en el tope final superior (estado de entrega). Aclarar la tubería de alimentación según DIN 1988.

## Nederlands

### Hoekmontage

Het douchepaneel moet zich voor de montage in de bovenste eindpositie bevinden (zoals bij levering). Toevoerleidingen volgens DIN 1988 spoelen.





## Deutsch

### Thermostat einjustieren (1-4)

Eine Korrektur ist erforderlich, wenn die an der Entnahmestelle gemessene Temperatur von der eingestellten Temperatur abweicht.

## English

### Thermostat adjustment (1-4)

Correction is necessary if the temperature measured at the take off point differs from the temperature set on the scale.

## Français

### Réglage du thermostat (1-4)

Une correction est nécessaire si la température mesurée à la sortie diffère de la température prééglée.

## Italiano

### Regolazione del termostato (1-4)

Una correzione è necessaria se la temperatura misurata nel punto di prelievo differisce dalla temperatura impostata.

## Español

### Ajuste del termostato (1-4)

Es necesario efectuar una corrección si la temperatura medida en el punto de toma difiere de la temperatura ajustada.

## Nederlands

### Thermostaat instellen (1-4)

Correctie is nodig wanneer de op de afnameplek gemeten temperatuur van de ingestelde temperatuur afwijkt.

## Deutsch

### Oberflächenpflege:

Oberflächen mit Hansgrohe Reiniger-Set Best. Nr. 90921 oder einem flüssigen Haushaltsreiniger / Seifenlauge reinigen. (Verdünnungsvorschrift beachten)

Kalkablagerungen mit Hansgrohe Schnellentkalker Best. Nr. 90900 entfernen.

Nach der Reinigung immer mit klarem Wasser nachspülen und mit einem Tuch polieren.

Bei säurehaltigen Reinigungsmittel nur Produkte mit Hansgrohe-Empfehlung (wie z. B. biff Bad Universalreiniger oder biff Supra Bad-Reinigungskonzentrat von Henkel) benutzen.

Keine sonstigen säurehaltigen Reinigungsmittel, Scheuermittel oder Essigreiniger verwenden

Schäden, die durch unsachgemäße Behandlung entstehen unterliegen nicht unserer Gewährleistung.

## English

### Cleaning instructions:

Clean with a liquid domestic cleaner or with soap suds.

Remove any lime deposits using Hansgrohe's Decalcifying Agent, order no. 90900.

Afterwards rinse with clear water and polish with a cloth.

Do not use any cleaning agents containing acid or scouring agents.

Damage caused by improper treatment is not subject to our guarantee.

## Français

### Conseils d'entretien:

Nettoyer les surfaces avec un produit d'entretien ménager ou un savon liquide. (Tenir compte des directives relatives à la dilution.)

Éliminer les dépôts calcaires avec le détartrant Hansgrohe Réf. 90900, rincer à l'eau claire et polir avec un chiffon doux.

Ne pas utiliser un produit d'entretien à base d'acide ou de poudre à récurer.

Les détériorations imputables à une utilisation inadéquate ne sont pas couvertes par notre garantie.

## Italiano

### Istruzioni per il trattamento:

Pulire con un detersivo liquido o con acqua e sapone.

Depositi calcarei possono essere trattati con il liquido anticalcareo di Hansgrohe, art.90900. Dopo il trattamento pulire con un panno morbido bagnato.

Non utilizzare detersivi contenenti acidi o detersivi in polvere.

Non rispondiamo per danni causati da trattamenti non conformi alle nostre indicazioni.

## Español

### Entretimiento:

Las superficies pueden limpiarse con productos de limpieza líquidos o con agua jabonosa. (Tener en cuenta las instrucciones de uso del fabricante de detergentes.)

Eliminar las adhesiones calcáreas con el descalcificador rápido de Hansgrohe ref. 90900.

A continuación aclarar con abundante agua y pulir con una gamuza.

No utilizar productos de limpieza que contengan ácidos, vinagre o que sean abrasivos.

No nos responsabilizaremos si los desperfectos se producen a causa de un manejo inadecuado.

## Nederlands

### Reinigingsaanwijzingen:

Het product met een vloeibaar huishoudelijk reinigingsmiddel of zachte zeep schoonmaken.

Eventuele kalkafzetting met Hansgrohe snelontkalkingsmiddel (best. nr. 90900) verwijderen.

Daarna met schoon water goed naspoelen en met een doek droogwrijven.

Geen zuurhoudende reinigingsmiddelen of schuurmiddelen gebruiken.

Beschadigingen, die door ondeskundig onderhoud zijn ontstaan vallen niet onder de garantie bepalingen.

---





---

**hansgrohe**

Hansgrohe · Postfach 1145 · D-77761 Schiltach · Telefon +49(0) 7836/51-12 82 · Telefax +49 (0) 7836/5114 40  
E-Mail: [info@hansgrohe.com](mailto:info@hansgrohe.com) · Internet: <http://www.hansgrohe.de>