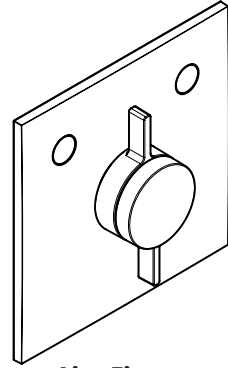


DE	Gebrauchsanleitung / Montageanleitung	2
FR	Mode d'emploi / Instructions de montage	3
EN	Instructions for use / Assembly instructions	4
IT	Istruzioni per l'uso / Istruzioni per Installazione	5
ES	Modo de empleo / Instrucciones de montaje	6
NL	Gebruiksaanwijzing / Handleiding	7
DK	Brugsanvisning / Monteringsvejledning	8
PT	Instruções para uso / Manual de Instalação	9
PL	Instrukcja obsługi / Instrukcja montażu	10
CS	Návod k použití / Montážní návod	11
SK	Návod na použitie / Montážny návod	12
SV	Bruksanvisning / Monteringsanvisning	13
LT	Vartotojo instrukcija / Montavimo instrukcijos	14
HR	Upute za uporabu / Uputstva za instalaciju	15
RO	Manual de utilizare / Instrucțiuni de montare	16
SL	Navodilo za uporabo / Navodila za montažo	17
ET	Kasutusjuhend / Paigaldusjuhend	18
BG	Инструкция за употреба / Ръководство за монтаж	19
HU	Használati útmutató / Szerelési útmutató	20



LivaFine
15627XX0



Sicherheitshinweise

- ⚠ Bei der Montage müssen zur Vermeidung von Quetsch- und Schnittverletzungen Handschuhe getragen werden.
- ⚠ Das Produkt darf nur zu Bade-, Hygiene- und Körperreinigungszwecken eingesetzt werden.
- ⚠ Kinder, sowie Erwachsene mit körperlichen, geistigen und / oder sensorischen Einschränkungen dürfen das Produkt nicht unbeaufsichtigt benutzen. Personen, die unter Alkohol- oder Drogeneinfluss stehen, dürfen das Produkt nicht benutzen.
- ⚠ Große Druckunterschiede zwischen den Kalt- und Warmwasseranschlüssen müssen ausgeglichen werden.

Montagehinweise

- Vor der Montage muss das Produkt auf Transportschäden untersucht werden. Nach dem Einbau werden keine Transport- oder Oberflächenschäden anerkannt.
- Die Leitungen und die Armatur müssen nach den gültigen Normen montiert, gespült und geprüft werden.
- Die in den Ländern jeweils gültigen Installationsrichtlinien sind einzuhalten.

Technische Daten

Betriebsdruck: max. 1 MPa
 Empfohlener Betriebsdruck: 0,1 - 0,5 MPa
 Prüfdruck: 1,6 MPa
 (1 MPa = 10 bar = 145 PSI)

Heißwassertemperatur: max. 60°C
 Thermische Desinfektion: 70°C / 4 min

- Eigensicher gegen Rückfließen
- Das Produkt ist ausschließlich für Trinkwasser konzipiert!

Symbolerklärung



Kein essigsäurehaltiges Silikon verwenden!



Wartung (siehe Seite 25)

- Rückflussverhinderer müssen gemäß EN 806-5 regelmäßig in Übereinstimmung mit nationalen oder regionalen Bestimmungen auf ihre Funktion geprüft werden (mindestens einmal jährlich).



Maße (siehe Seite 24)



Durchflussdiagramm (siehe Seite 24)

freier Durchfluss

- ① Abgang 1
- ② Abgang 2



Serviceteile (siehe Seite 28)

XX = Farbcodierung

00 = Chrom

67 = Mattschwarz



Sonderzubehör (siehe Seite 28)

nicht im Lieferumfang enthalten

- Verlängerung 5 mm (bei geringer Einbautiefe) #13612XX0 + #13628000
- Verlängerung 22 mm (bei geringer Einbautiefe) #13617XX0 + #13628000
- Verlängerung 25 - 75 mm #13632000
- Verlängerung 25 mm #13638000
- Sicherungskombination nach EN 1717 #13077000



Reinigung (siehe Seite 30)



Bedienung (siehe Seite 29)



Prüfzeichen (siehe Seite 30)

Störung

Ursache

Abhilfe

Wenig Wasser

- Versorgungsdruck nicht ausreichend
- Siebdichtung der Brause verschmutzt
- Rückflussverhindererpatrone verschmutzt / defekt

- Leitungsdruck prüfen
- Siebdichtung zwischen Brause und Schlauch reinigen
- Rückflussverhindererpatrone reinigen ggf. austauschen #94928000 (siehe Seite 25)

Kreuzfluss, warmes Wasser wird bei geschlossener Armatur in die Kaltwasserleitung gedrückt oder umgekehrt

- Rückflussverhindererpatrone verschmutzt / defekt

- Rückflussverhindererpatrone reinigen ggf. austauschen

Umsteller schwergängig / Umsteller undicht

- Umsteller defekt

- Umsteller austauschen





Consignes de sécurité

- ⚠ Lors du montage, porter des gants de protection pour éviter toute blessure par écrasement ou coupure.
- ⚠ Le produit ne doit servir qu'à se laver et à assurer l'hygiène corporelle.
- ⚠ Il est interdit aux enfants ainsi qu'aux adultes ayant des insuffisances physiques, psychiques et/ou motoriques d'utiliser la douche sans surveillance. De même, il est interdit à des personnes sous influence d'alcool ou de drogues d'utiliser la douche.
- ⚠ Il est conseillé d'équilibrer les pressions de l'eau chaude et froide.

Instructions pour le montage

- Avant son montage, s'assurer que le produit n'a subi aucun dommage pendant le transport. Après le montage, tout dommage de transport ou de surface ne pourra pas être reconnu.
- Les conduites et la robinetterie doivent être montés, rincés et contrôlés selon les normes en vigueur.
- Les directives d'installation en vigueur dans le pays concerné doivent être respectées.

Informations techniques

Pression de service autorisée: max. 1 MPa
 Pression de service conseillée: 0,1 - 0,5 MPa
 Pression maximum de contrôle: 1,6 MPa
 (1 MPa = 10 bar = 145 PSI)
 Température d'eau chaude: max. 60 °C
 Désinfection thermique: 70 °C / 4 min

- Avec dispositif anti-retour
- Le produit est exclusivement conçu pour de l'eau potable!

Description du symbole



Ne pas utiliser de silicone contenant de l'acide acétique!



Entretien (voir pages 25)

Les clapets anti-retour doivent être examinés régulièrement conformément à la norme EN 806-5 ou conformément aux dispositions nationales ou régionales quant à leur fonction (au moins une fois par an).



Dimensions (voir pages 24)



Diagramme du débit (voir pages 24)

débit libre

- ① Sortie 1
- ② Sortie 2



Pièces détachées (voir pages 28)

XX = Couleurs
 00 = Chromé
 67 = Matt Black



Accessoires en option (voir pages 28)

ne fait pas partie de la fourniture

- Rallonge de 5 mm (pour profondeur de montage trop faible) #13612XX0 + #13628000
- Rallonge de 22 mm (pour profondeur de montage trop faible) #13617XX0 + #13628000
- jeu de rallonge 25 - 75 mm #13632000
- jeu de rallonge 25 mm #13638000
- Combinaison de sécurité EN 1717 #13077000



Nettoyage (voir pages 30)



Instructions de service (voir pages 29)



Classification acoustique et débit (voir pages 30)

Dysfonctionnement

Origine

Solution

Pas assez d'eau

- Pression d'alimentation insuffisante
- Joint-filtre de douchette encrassé
- Cartouche de clapet anti-retour encrassée/défectueuse

- Contrôler la pression
- Nettoyer le joint-filtre entre la douchette et le flexible
- Nettoyer la cartouche du clapet anti-retour, la remplacer le cas échéant. #94928000 (voir pages 25)

Circulation opposée, l'eau chaude est comprimée dans l'arrivée d'eau froide et vice versa avec robinet fermé

- Cartouche de clapet anti-retour encrassée/défectueuse

- Nettoyer la cartouche du clapet anti-retour, la remplacer le cas échéant.

Fonctionnement de l'inverseur difficile / L'inverseur n'est pas étanche

- Inverseur défectueux

- Changez l'inverseur





Safety Notes

- △ Gloves should be worn during installation to prevent crushing and cutting injuries.
- △ The product may only be used for bathing, hygienic and body cleaning purposes.
- △ Children as well as adults with physical, mental and/or sensoric impairments must not use this product without proper supervision. Persons under the influence of alcohol or drugs are prohibited from using this product.
- △ The hot and cold supplies must be of equal pressures.

Installation Instructions

- Prior to installation, inspect the product for transport damages. After it has been installed, no transport or surface damage will be honoured.
- The pipes and the fixture must be installed, flushed and tested as per the applicable standards.
- The plumbing codes applicable in the respective countries must be observed.

Technical Data

Operating pressure: max. 1 MPa
 Recommended operating pressure: 0,1 - 0,5 MPa
 Test pressure: 1,6 MPa
 (1 MPa = 10 bar = 145 PSI)

Hot water temperature: max. 60 °C
 Thermal disinfection: 70 °C / 4 min

- Safety against backflow
- The product is exclusively designed for drinking water!

Symbol description



Do not use silicone containing acetic acid!



Maintenance (see page 25)

- The check valves must be checked regularly according to EN 806-5 in accordance with national or regional regulations (at least once a year).



Dimensions (see page 24)



Flow diagram (see page 24)

free flow

- ① Outlet 1
- ② Outlet 2



Spare parts (see page 28)

XX = Colors
 00 = Chrome Plated
 67 = Matt Black



Special accessories (see page 28)

order as an extra

- Extension Set 5 mm (when wall is not deep enough) #13612XX0 + #13628000
- Extension Set 22 mm (when wall is not deep enough) #13617XX0 + #13628000
- extension 25 - 75 mm #13632000
- extension 25 mm #13638000
- Security combination according to EN 1717 #13077000



Cleaning (see page 30)



Operation (see page 29)



Test certificate (see page 30)

Fault	Cause	Remedy
Insufficient water	- Supply pressure inadequate	- Check water pressure (If a pump has been installed check to see if the pump is working).
	- Shower filter seal dirty	- Clean filter seal between shower and hose
	- Backflow preventer cartridge dirty / defective	- Clean backflow preventer cartridge, exchange if necessary #94928000 (see page 25)
Crossflow, hot water being forced into cold water pipe, or vice versa, when mixer is closed	- Backflow preventer cartridge dirty / defective	- Clean backflow preventer cartridge, exchange if necessary
Diverter stiff / Diverter leaking	- Diverter defective	- Exchange diverter



Indicazioni sulla sicurezza

- ⚠ Durante il montaggio, per evitare ferite da schiacciamento e da taglio bisogna indossare guanti protettivi.
- ⚠ Il prodotto deve essere utilizzato esclusivamente per fare il bagno e per l'igiene del corpo.
- ⚠ I bambini e gli adulti affetti da menomazioni fisiche, psichiche e/o sensoriali devono utilizzare il sistema doccia solo sotto sorveglianza. Il prodotto non deve essere utilizzato da persone sotto l'effetto di droghe o alcolici.
- ⚠ Attenzione! Compensare le differenze di pressione tra i collegamenti dell'acqua fredda e dell'acqua calda.

Istruzioni per il montaggio

- Prima del montaggio è necessario controllare che non ci siano stati danni durante il trasporto. Una volta eseguito il montaggio, non verranno riconosciuti eventuali danni di trasporto o delle superfici.
- Montare, lavare e controllare tubature e rubinetteria rispettando le norme correnti.
- Vanno rispettate le direttive di installazione nazionali vigenti nel rispettivo paese.

Dati tecnici

Pressione d'uso:	max. 1 MPa
Pressione d'uso consigliata:	0,1 - 0,5 MPa
Pressione di prova:	1,6 MPa (1 MPa = 10 bar = 145 PSI)
Temperatura dell'acqua calda:	max. 60 °C
Disinfezione termica:	70 °C / 4 min

- Sicurezza antiriflusso
- Il prodotto è concepito esclusivamente per acqua potabile!

Descrizione simbolo



Non utilizzare silicone contenente acido acetico!



Manutenzione (vedi pagg. 25)

- La valvola di non ritorno deve essere controllata regolarmente come da EN 806-5, secondo le normative nazionali e regionali (almeno una volta all'anno).



Ingombri (vedi pagg. 24)



Diagramma flusso (vedi pagg. 24)

portata libero

- ① Uscita 1
- ② Uscita 2



Parti di ricambio (vedi pagg. 28)

XX = Trattamento
00 = Cromato
67 = Matt Black



Accessori speciali (vedi pagg. 28)

non contenuto nel volume di fornitura

- Prolunga 5 mm x set esterno (in caso di incasso troppo esterno al muro) #13612XX0 + #13628000
- Prolunga 22 mm x set esterno (in caso di incasso troppo esterno al muro) #13617XX0 + #13628000
- prolunga 25 - 75 mm #13632000
- Prolunga 25 mm #13638000
- Valvola di sicurezza secondo norma EN1717 #13077000



Pulitura (vedi pagg. 30)



Procedura (vedi pagg. 29)



Segno di verifica (vedi pagg. 30)

Problema	Possibile causa	Rimedio
Scarsità d'acqua	- Pressione di erogazione insufficiente - Guarnizione del filtro della doccia sporca - Cartuccia del dispositivo antiriflusso sporca / difettosa	- Provare la pressione di erogazione - Pulire la guarnizione del filtro tra doccia e flessibile - Pulire o sostituire la cartuccia del dispositivo antiriflusso #94928000 (vedi pagg. 25)
Flusso incrociato; l'acqua calda viene spinta nella tubatura acqua fredda a rubinetteria chiusa o viceversa	- Cartuccia del dispositivo antiriflusso sporca / difettosa	- Pulire o sostituire la cartuccia del dispositivo antiriflusso
Deviatore duro / Deviatore non ermetico	- deviatore difettoso	- sostituire deviatore



Indicaciones de seguridad

- ⚠ Durante el montaje deben utilizarse guantes para evitar heridas por aplastamiento o corte.
- ⚠ El producto solo debe ser utilizado para fines de baño, higiene y limpieza corporal.
- ⚠ Niños, así como adultos con limitaciones corporales, mentales y/o sensoriales no deben utilizar el sistema de duchas sin vigilancia. Personas que se encuentran bajo el efecto de alcohol o drogas, no deben utilizar el sistema de duchas.
- ⚠ Grandes diferencias de presión en servicio entre agua fría y agua caliente deben equilibrarse.

Indicaciones para el montaje

- Antes del montaje se debe examinar el producto contra daños de transporte. Después de la instalación no se reconoce ningún daño de transporte o de superficie.
- Los conductos y la grifería deben montarse, lavarse y comprobarse según las normas vigentes.
- Es obligatorio el cumplimiento de las directrices de instalación vigentes en el país respectivo.

Datos técnicos

Presión en servicio:	max. 1 MPa
Presión recomendada en servicio:	0,1 - 0,5 MPa
Presión de prueba:	1,6 MPa (1 MPa = 10 bar = 145 PSI)
Temperatura del agua caliente:	max. 60°C
Desinfección térmica:	70°C / 4 min

- Seguro contra el retorno
- El producto ha sido concebido exclusivamente para agua potable.

Descripción de símbolos



No utilizar silicona que contiene ácido acético!



Mantenimiento (ver página 25)

- Las válvulas anti-retorno tienen que ser controladas regularmente según la norma EN 806-5, en acuerdo con las regulaciones nacionales o regionales (una vez al año, por lo menos).



Dimensiones (ver página 24)



Diagrama de circulación (ver página 24)

caudal libre

- ① Salida 1
- ② Salida 2



Repuestos (ver página 28)

XX = Acabados

00 = Cromado

67 = Matt Black



Opcional (ver página 28)

no incluido en el suministro

- Alargo 5 mm (en caso de pared delgada) #13612XX0 + #13628000
- Alargo 22 mm (en caso de pared delgada) #13617XX0 + #13628000
- Prolongación 25 - 75 mm #13632000
- Prolongación 25 mm #13638000
- Combinación de seguridad según EN 1717 #13077000



Limpiar (ver página 30)



Manejo (ver página 29)



Marca de verificación (ver página 30)

Problema	Causa	Solución
Sale poca agua	- presión insuficiente - Filtro de la teleducha sucio - Cartucho antirretorno sucio o defectuoso	- comprobar presión - Limpiar / Cambiar filtro entre flexo y teleducha - Limpiar o cambiar el cartucho antirretorno #94928000 (ver página 25)
Flujo de agua cruzada agua caliente entra en la tubería del agua fría o al revés	- Cartucho antirretorno sucio o defectuoso	- Limpiar o cambiar el cartucho antirretorno
Inversor va duro / Inversor pierde agua	- inversor defecto	- cambiar inversor



Veiligheidsinstructies

- ⚠ Bij de montage moeten ter voorkoming van knel- en snijwonden handschoenen worden gedragen.
- ⚠ Het product mag alleen voor het wassen, hygiënische doeleinden en voor de lichaamsreiniging worden gebruikt.
- ⚠ Kinderen en volwassenen met lichamelijke, geestelijke en/of sensorische beperkingen mogen het douchesysteem niet zonder toezicht gebruiken. Personen onder invloed van alcohol of drugs mogen het douchesysteem niet gebruiken.
- ⚠ Grote drukverschillen tussen de koud- en warmwater- toevoer dienen vermeden te worden.

Montage-instructies

- Vóór de montage moet het product gecontroleerd worden op transportschade. Na de inbouw wordt geen transport- of oppervlakteschade meer aanvaard.
- De leidingen en armaturen moeten gemonteerd, gespoeld en gecontroleerd worden volgens de geldige normen.
- De in de overeenkomstige landen geldende installatierichtlijnen moeten nageleefd worden.

Technische gegevens

Werkdruk: max.	max. 1 MPa
Aanbevolen werkdruk:	0,1 - 0,5 MPa
Getest bij:	1,6 MPa
	(1 MPa = 10 bar = 145 PSI)
Temperatuur warm water:	max. 60°C
Thermische desinfectie:	70°C / 4 min

- Beveiligd tegen terugstromen
- Het product is uitsluitend ontworpen voor drinkwater!

Symboolbeschrijving



Gebruik geen zuurhoudende silicone!



Onderhoud (zie blz. 25)

- Keerkleppen moeten volgens EN 806-5 regelmatig en volgens plaatselijk geldende eisen op het functioneren gecontroleerd worden. (Tenminste een keer per jaar)



Maten (zie blz. 24)



Doorstroombiagram (zie blz. 24)

vrije doorstroom

- ① Uitgang 1
- ② Uitgang 2



Service onderdelen (zie blz. 28)

XX = Kleuren
00 = Verchroomd
67 = Matt Black



Toebehoren (zie blz. 28)

behoort niet tot het leveringspakket

- verlengset 5 mm (bij geringe inbouwdiepte)
#13612XX0 + #13628000
- verlengset 22 mm (bij geringe inbouwdiepte)
#13617XX0 + #13628000
- Verlengstuk 25 - 75 mm #13632000
- Verlengstuk 25 mm #13638000
- veiligheidscombinatie volgens EN 1717
#13077000



Reinigen (zie blz. 30)



Bediening (zie blz. 29)



Keurmerk (zie blz. 30)

Storing	Oorzaak	Oplossing
Weinig water	- Druk te laag - Zeefdichting handdouche verstopt - Terugslagkleppatroon vervuild / defect	- Druk controleren - Zeefdichting handdouche reinigen - Terugslagkleppatroon reinigen en indien nodig vervangen #94928000 (zie blz. 25)
Kruisstroom, warm water stroomt in gesloten toestand in koud water leiding of omgekeerd	- Terugslagkleppatroon vervuild / defect	- Terugslagkleppatroon reinigen en indien nodig vervangen
Omstelling gaat zwaar / Omstelling lekt	- Omstelling defect	- Omstelling uitwiss



Sikkerhedsanvisninger

- ⚠ Ved monteringen skal der bruges handsker for at undgå kvæstelser og snitsår.
- ⚠ Produktet må kun bruges til bade-, hygiejne og kroppsrengøringsformål.
- ⚠ Børn som også voksne med fysiske, mentale og / eller sensoriske begrænsninger må ikke bruge brusersystemet uden opsyn. Personer som er under indflydelse af alkohol eller narkotika må ikke bruge brusersystemet.
- ⚠ Større trykforskelle mellem koldt og varmt vand bør udjævnes.

Monteringsanvisninger

- Før monteringen skal produktet kontrolleres for transportskader. Efter monteringen godkendes transportskader eller skader på overfladen ikke længere.
- Ledningerne og armaturerne skal monteres, skylles og kontrolleres iht. de gældende standarder.
- Installationsbestemmelserne, der gælder i det enkelte land, skal overholdes.

Tekniske data

Driftstryk:	max. 1 MPa
Anbefalet driftstryk:	0,1 - 0,5 MPa
Prøvetryk:	1,6 MPa (1 MPa = 10 bar = 145 PSI)
Varmtvandstemperatur:	max. 60 °C
Termisk desinfektion:	70 °C / 4 min

- Med indbygget kontraventil
- Produktet er udelukkende beregnet til drikkevand!

Symbolbeskrivelse



Der må ikke benyttes eddikesyreholdig silikone!



Rengøring (se s. 30)



Brugsanvisning (se s. 29)



Godkendelse (se s. 30)



Service (se s. 25)

- Ifølge EN 806-5 skal gennemstrømningsbegrænsere i overenstemmelse med nationale regler afprøves regelmæssigt (mindst en gang om året).



Målene (se s. 24)



Gennemstrømningsdiagram

(se s. 24)

fri gennemstrømning

- ① Afgang 1
- ② Afgang 2



Reserve dele (se s. 28)

XX= Overflade

00 = Krom

67 = Matt Black



Specialtilbehør (se s. 28)

ikke med i leveringsomfang

- Forlænger 5 mm (ved for stor indbygningsdybde) #13612XX0 + #13628000
- Forlænger 22 mm (ved for stor indbygningsdybde) #13617XX0 + #13628000
- Forlængersæt 25 - 75 mm #13632000
- Forlængersæt 25 mm #13638000
- Sikkerhedskombination EN 1717 #13077000

Fejl

Årsag

Hjælp

For lidt vand

- Forsyningstrykket er ikke højt nok
- Sien mellem bruser og slange er snavset
- Kontraventil snavset / defekt

- Afprøv forsyningstrykket
- Rengør sien mellem bruser og slange

Kryds-flow, varmt vand i koldtvandsledningen og omvendt

- Kontraventil snavset / defekt

- Rengør kontraventilen, eller udskift den om nødvendigt #94928000 (se s. 25)

Omstiller går trægt / Omstiller utæt

- Defekt omstiller

- Udskift omstilleren





Avisos de segurança

- ⚠ Durante a montagem devem ser utilizadas luvas de protecção, de modo a evitar ferimentos resultantes de entalamentos e de cortes.
- ⚠ O produto só pode ser utilizado para fins de higiene pessoal.
- ⚠ Crianças e adultos com deficiências motoras, mentais e/ou sensoriais não podem utilizar o sistema de duche sem monitorização. Pessoas que estejam sob a influência de álcool ou drogas não podem utilizar o sistema de duche.
- ⚠ Grandes diferenças entre as pressões das águas quente e fria devem ser compensadas.

Avisos de montagem

- Antes da montagem deve-se controlar o produto relativamente a danos de transporte. Após a montagem não são aceites quaisquer danos de transporte ou de superfície.
- As tubagens e a torneira têm que ser montadas, enxaguadas e verificadas de acordo com as normas em vigor.
- A prescrições de instalação válidas nos respetivos países devem ser respeitadas.

Eliminação

O papel e o cartão, bem como o plástico, devem ser eliminados separadamente nos sistemas de eliminação previstos para estes materiais.

Dados Técnicos

Pressão de funcionamento:	max. 1 MPa
Pressão de func. recomendada:	0,1 - 0,5 MPa
Pressão testada:	1,6 MPa
	(1 MPa = 10 bar = 145 PSI)
Temperatura da água quente:	max. 60 °C
Desinfecção térmica:	70 °C / 4 min

- Função anti-retorno e anti-vácuo
- Este produto foi única e exclusivamente concebido para água potável!

Descrição do símbolo



Não utilizar silicone que contenha ácido acético!



Manutenção (ver página 25)

As válvulas anti-retorno devem ser verificadas regularmente de acordo com a EN 806-5 segundo os regulamentos nacionais ou regionais (pelo menos uma vez por ano).



Medidas (ver página 24)



Fluxograma (ver página 24)

caudal livre

- ① Saída 1
- ② Saída 2



Peças de substituição (ver página 28)

XX = Acabamentos
00 = Cromado
67 = Matt Black



Acessórios especiais (ver página 28)

não incluído no volume de fornecimento

- Crescente 5 mm (quando instalado demasiado longe da parede) #13612XX0 + #13628000
- Crescente 22 mm (quando instalado demasiado longe da parede) #13617XX0 + #13628000
- Crescente 25 - 75 mm #13632000
- Crescente 25 mm #13638000
- Combinação de segurança segundo EN 1717 #13077000



Limpeza (ver página 30)



Funcionamento (ver página 29)



Marca de controlo (ver página 30)

Falha

Causa

Solução

Água insuficiente

- Pressão não adequada
- Filtro do vedante do chuveiro sujo
- Cartucho de antirretorno sujo / com defeito

- Verificar a pressão da água
- Limpar o filtro entre o chuveiro e o tubo flexível
- Limpe o cartucho de antirretorno e, se necessário, substitua-o #94928000 (ver página 25)

Fluxos cruzados, água quente a ser forçada a entrar no tubo da água fria, ou vice-versa, quando a misturadora está fechada.

- Cartucho de antirretorno sujo / com defeito

- Limpe o cartucho de antirretorno e, se necessário, substitua-o

Inversor perro / Inversor a pingar

- Inversor defeituoso

- Substituir o inversor



Wskazówki bezpieczeństwa

- ⚠ Aby uniknąć zranień na skutek zgniecenia lub przecięcia, podczas montażu należy nosić rękawice ochronne.
- ⚠ Produkt może być używany tylko do kąpieli, higieny i czyszczenia ciała.
- ⚠ Zarówno dzieci, jak i dorośli z fizycznymi, psychicznymi i/lub sensorycznymi ograniczeniami nie mogą korzystać z prysznica bez opieki. Osoby znajdujące się pod wpływem alkoholu lub narkotyków nie mogą korzystać z prysznica.
- ⚠ Znaczne różnice ciśnień na dopływach ciepłej i zimnej wody muszą zostać wyrównane.

Wskazówki montażowe

- Przed montażem należy skontrolować produkt pod kątem szkód transportowych. Po montażu nie widać żadnych szkód transportowych ani szkód na powierzchni.
- Przewody i armatura muszą być montowane, płukane i kontrolowane według obowiązujących norm.
- Należy przestrzegać wytycznych instalacyjnych obowiązujących w danym kraju.

Dane techniczne

Ciśnienie robocze:	maks. 1 MPa
Zalecane ciśnienie robocze:	0,1 - 0,5 MPa
Ciśnienie próbne:	1,6 MPa
	(1 MPa = 10 bary = 145 PSI)
Temperatura wody gorącej:	maks. 60°C
Dezynfekcja termiczna:	70°C / 4 min

- Zabezpieczenie przed przepływem zwrotnym
- Produkt przeznaczony wyłącznie do wody pitnej!

Opis symbolu



Nie stosować silikonów zawierających kwas octowy!



Konserwacja (patrz strona 25)

- Zgodnie z normą EN 806-5, krajowymi i miejscowymi przepisami, działanie zabezpieczeń przed przepływem zwrotnym musi być kontrolowane (przynajmniej raz w roku).



Wymiary (patrz strona 24)



Schemat przepływu (patrz strona 24)

swobodny przepływ

- ① Wylot 1
- ② Wylot 2



Części serwisowe (patrz strona 28)

XX = Kody kolorów
00 = Chrom
67 = Matt Black



Wyposażenie specjalne (patrz strona 28)

Nie jest częścią dostawy

- Rozeta maskująca 5 mm (przy małej głębokości zabudowy) #13612XX0 + #13628000
- Rozeta maskująca 22 mm (przy małej głębokości zabudowy) #13617XX0 + #13628000
- Przedłużka 25 - 75 mm #13632000
- Przedłużka 25 mm #13638000
- System zabezpieczający zgodny z normą EN 1717 #13077000



Czyszczenie (patrz strona 30)



Obsługa (patrz strona 29)



Znak jakości (patrz strona 30)

Usterka

Przyczyna

Pomoc

Mała ilość wody

- Zbyt niskie ciśnienie zasilające
- Zabrudzona uszczelka z siłkiem w prysznicy
- Zanieczyszczony/uszkodzony wkład zaworu zwrotnego

- Sprawdzić ciśnienie w instalacji
- Oczyszczyć uszczelkę z siłkiem pomiędzy prysznicem a węzłem
- Wyczyścić wkład zaworu zwrotnego i wymienić go w razie potrzeby #94928000 (patrz strona 25)

Przepływ krzyżowy, woda ciepła przy zamkniętej armaturze wpływa do przewodu wody zimnej lub odwrotnie

- Zanieczyszczony/uszkodzony wkład zaworu zwrotnego

- Wyczyścić wkład zaworu zwrotnego i wymienić go w razie potrzeby

Przełącznik pracuje z wysiłkiem / Nieszczelny przełącznik

- Uszkodzony przełącznik

- Wymienić przełącznik



Bezpečnostní pokyny

- ⚠ Pro zabránění řezným zraněním a pohmožděninám je nutné při montáži nosit rukavice.
- ⚠ Produkt smí být používán pouze ke koupání a za účelem tělesné hygieny.
- ⚠ Děti a dospělé osoby s tělesným, duševním a / nebo smyslovým postižením nesmí produkt používat bez dozoru. Osoby pod vlivem alkoholu nebo drog nesmí produkt používat.
- ⚠ Je nutné vyrovnat velké rozdíly tlaku mezi připoji studené a teplé vody.

Pokyny k montáži

- Před montáží je třeba produkt zkontrolovat, zda nebyl při transportu poškozen. Po zabudování nebudou uznány žádné škody způsobené transportem nebo poškození povrchu.
- Vedení a armatura musí být namontovány, propláchnuty a otestovány podle platných norem.
- Je třeba dodržovat montážní pravidla platné v dané zemi.

Technické údaje

Provozní tlak: max. 1 MPa
 Doporučený provozní tlak: 0,1 - 0,5 MPa
 Zkušební tlak: 1,6 MPa
 (1 MPa = 10 bar = 145 PSI)

Teplota horké vody: max. 60 °C
 Tepelná desinfekce: 70 °C / 4 min

- Vlastní jištění proti zpětnému nasátí.
- Výrobky Hansgrohe jsou vhodné pro přímý kontakt s pitnou vodou.

Popis symbolů



Nepoužívat silikon s obsahem kyseliny octové!



Údržba (viz strana 25)

- U zpětných ventilů se musí podle EN 806-5 v souladu s národními nebo regionálními předpisy testovat jejich funkčnost (alespoň jednou ročně).



Rozměry (viz strana 24)



Diagram průtoku (viz strana 24)

volný průtok

- ① odpad 1
- ② odpad 2



Servisní díly (viz strana 28)

XX = Kód povrchové úpravy
 00 = Chrom
 67 = Matt Black



Zvláštní příslušenství (viz strana 28)

není součástí dodávky

- prodloužení 5 mm (při malé hloubce zabudování) #13612XX0 + #13628000
- prodloužení 22 mm (při malé hloubce zabudování) #13617XX0 + #13628000
- prodloužení 25 - 75 mm #13632000
- prodloužení 25 mm #13638000
- Bezpečnostní kombinace podle EN 1717 #13077000



Čištění (viz strana 30)



Ovládání (viz strana 29)



Zkušební značka (viz strana 30)

Porucha

Příčina

Odstranění

Málo vody

- Nízký tlak v přívodu.
- Sítko v těsnění u sprchy zanesené
- Patrona blokováni zpětného toku je znečištěná / vadná

- Zkontrolovat tlak v potrubí
- Vyčistit sítko v těsnění mezi sprchou a hadicí
- Vyčistíte případně vyměňte patronu blokováni zpětného toku #94928000 (viz strana 25)

Křížení toků, teplá voda se při zavřené armatuře tlačí do přívodu studené vody nebo naopak

- Patrona blokováni zpětného toku je znečištěná / vadná

- Vyčistíte případně vyměňte patronu blokováni zpětného toku

Netěsný prepínač / Netěsný prepínač

- prepínač defektní

- Prepínač vyměnit





Bezpečnostné pokyny

- ⚠ Pri montáži musíte nosiť rukavice, aby ste predišli pomliaždeninám a rezným poraneniam.
- ⚠ Produkt sa smie používať len na kúpanie a telesnú hygienu.
- ⚠ Produkt nesmú bez dozoru používať deti, ako aj dospelé osoby s telesným, duševným a/alebo zmyslovým postihnutím. Produkt nesmú používať ani osoby, ktoré sú pod vplyvom alkoholu alebo drog.
- ⚠ Veľké rozdiely v tlaku medzi prípojkami studenej a teplej vody musia byť vyrovnané.

Pokyny pre montáž

- Pred montážou musíte produkt skontrolovať, či nebol počas transportu poškodený. Po zabudovaní nebudú uznané žiadne škody spôsobené transportom alebo poškodenia povrchu.
- Potrubia a vybavenie musia byť namontované, prepláchnuté a vybavené v platnom normami.
- Je potrebné dodržiavať smernice o inštalácii, ktoré sú práve teraz platné v krajinách.

Technické údaje


Prevádzkový tlak: max. 1 MPa
 Doporučený prevádzkový tlak: 0,1 - 0,5 MPa
 Skúšobný tlak: 1,6 MPa

(1 MPa = 10 bar = 145 PSI)

Teplota teplej vody: max. 60 °C
 Termická dezinfekcia: 70 °C / 4 min

- Vlastná poisťka proti spätnému nasatiu.
- Výrobok je koncipovaný výhradne pre pitnú vodu!

Popis symbolov

 Nepoužívať silikón s obsahom kyseliny octovej!



Údržba (viď strana 25)

- Pri spätných ventiloch sa musí podľa EN 806-5 v súlade s národnými alebo regionálnymi predpismi testovať ich funkčnosť (aspoň raz ročne).



Rozmery (viď strana 24)



Diagram prietoku (viď strana 24)

volný prietok

- ① odtok 1
- ② odtok 2



Servisné diely (viď strana 28)

XX = Farebné označenie

00 = Chróm

67 = Matt Black



Zvláštne príslušenstvo

(viď strana 28)

nie je súčasťou dodávky

- Predĺženie 5 mm (pri malej montážnej hĺbke) #13612XX0 + #13628000
- Predĺženie 22 mm (pri malej montážnej hĺbke) #13617XX0 + #13628000
- Predĺženie 25 - 75 mm #13632000
- Predĺženie 25 mm #13638000
- bezpečnostná kombinácia podľa EN 1717 #13077000



Čistenie (viď strana 30)



Obsluha (viď strana 29)



Osvedčenie o skúške (viď strana 30)

Porucha	Príčina	Pomoc
Málo vody	- Nízky tlak v privode. - Sitko v tesnení sprchy je znečistené - Vložka spätného ventilu je znečistená/chybná.	- Skontrolovať tlak v potrubí - Vyčistiť sitko tesnení medzi sprchou a hadicou - Vyčistíte, prípadne vymeňte vložku spätného ventilu. #94928000 (viď strana 25)
Kríženie tokov, teplá voda sa pri uzavretej armatúre tlačí do privodu studenej alebo naopak	- Vložka spätného ventilu je znečistená/chybná.	- Vyčistíte, prípadne vymeňte vložku spätného ventilu.
Prepínanie funguje ťažko / Netesný prepínač	- Prepínač defektný	- Prepínač vymeniť





Säkerhetsanvisningar

- △ Handskar ska bäras under monteringsarbetet så att man kan undvika kläm- och skärskador.
- △ Produkten får bara användas till kroppshygien med bad och dusch.
- △ Barn samt vuxna med fysiska, psykiska eller sensoriska funktionshinder får inte använda produkten ensam. Personer som är påverkade av alkohol- eller droger får inte använda produkten.
- △ Stora tryckskillnader mellan anslutningarna för varmt och kallt vatten måste utjämnas.

Monteringsanvisningar

- Det måste undersökas om produkten har transportskador innan den monteras. Efter monteringen accepteras inga transport- eller ytskiktsskador.
- Ledningarna och blandaren måste monteras, spolats igenom och kontrolleras enligt de gällande normerna.
- De installationsriktlinjer som gäller i länderna ska följas.

Tekniska data

Driftstryck:	max. 1 MPa
Rek. driftstryck:	0,1 - 0,5 MPa
Tryck vid provtryckning:	1,6 MPa (1 MPa = 10 bar = 145 PSI)
Varmvattentemperatur:	max. 60 °C
Termisk desinfektion:	70 °C / 4 min

- Självspärr mot återflöde
- Produkten är enbart avsedd för dricksvatten!

Symbolförklaring



Använd inte silikon som innehåller ättiksyra!



Skötsel (se sidan 25)

- Backventilens funktion måste kontrolleras regelbundet enligt nationella eller regionala bestämmelser i enlighet med EN 806-5 (minst en gång per år).



Måtten (se sidan 24)



Flödesschema (se sidan 24)

fri genomströmning

- ① Avlopp 1
- ② Avlopp 2



Reservdelar (se sidan 28)

XX = Färgkodning
00 = Krom
67 = Matt Black



Specialtillbehör (se sidan 28)

medföljer ej leveransen

- Förlängning 5 mm (vid litet monteringsdjup)
#13612XX0 + #13628000
- Förlängning 22 mm (vid litet monteringsdjup)
#13617XX0 + #13628000
- Förlängning 25 - 75 mm #13632000
- Förlängning 25 mm #13638000
- Säkringskombination EN 1717 #13077000



Rengöring (se sidan 30)



Hantering (se sidan 29)



Testsigill (se sidan 30)

Störning

För lite vatten

Orsak

- Vattentrycket är för lågt
- Silfiltret i duschen smutsigt
- Backventilpatronen är smutsig/defekt

Åtgärd

- Kontrollera ledningstryck
- Rengör silfiltret mellan slangen och termostaten
- Rengör backventilpatronen eller byt vid behov #94928000 (se sidan 25)

Korsflöde - varmt vatten pressas vid avstängd ermostat in i kallvatteninloppet, och vice versa

- Backventilpatronen är smutsig/defekt

- Rengör backventilpatronen eller byt vid behov

Omkopplare trög / Omkopplare otät

- Omkopplare defekt

- Byt ut omkopplare



Saugumo technikos nurodymai

- △ Apsaugai nuo užspaudimo ir įsipjovimo montavimo metu mūvėkite pirštines.
- △ Gaminys turi būti naudojamas tik maudymuisi, kūno higienai ir švarai palaikyti.
- △ Gaminį draudžiama naudoti vaikams, taip pat suaugusiems su fizine, dvasine negale ir (arba) sensorikos sutrikimais. Gaminį taip pat draudžiama naudoti asmenims, apsvaigusiems nuo alkoholio arba narkotikų.
- △ Turi būti išlyginti šalto ir karšto slėgio nelygumai.

Montavimo instrukcija

- Prieš montuojant būtina patikrinti, ar gaminys nebuvo pažeistas transportavimo metu. Sumontavus pretenzijos dėl transportavimo ir paviršiaus pažeidimų nepriimamos.
- Vamzdžiai ir sujungimai turi būti montuojami, plaunami ir tikrinami pagal galiojančias normas.
- Laikykitės atitinkamoje šalyje galiojančių direktyvų dėl įrengimo.

Techniniai duomenys

Darbinis slėgis: ne daugiau kaip 1 MPa
 Rekomenduojamas slėgis: 0,1 - 0,5 MPa
 Bandomasis slėgis: 1,6 MPa
 (1 MPa = 10 barų = 145 PSI)
 Karšto vandens temperatūra: ne daugiau kaip 60°C
 Terminis dezinfekavimas: 70°C / 4 min

- Su atbulinio vožtuvo
- Produktas skirtas tik geriamajam vandeniui!

Simbolio aprašymas



Nenaudokite silikono, kurio sudėtyje yra acto rūgšties!



Techninis aptarnavimas (žr. psl. 25)

- Atbulinio vožtuvo apsauga privalo būti tikrinama reguliariai (mažiausiai kartą per metus) pagal EN 806-5 arba pagal galiojančias nacionalines arba regionines normas.



Išmatavimai (žr. psl. 24)



Pralaidumo diagrama (žr. psl. 24)

laisvas vandens pralaidumas

- ① Ištekėjimas 1
- ② Ištekėjimas 2



Atsarginės dalys (žr. psl. 28)

XX = Spalvos
 00 = Chrom
 67 = Matt Black



Specialūs priedai (žr. psl. 28)

nėra pridedama

- Ilgiklis 5 mm (esant nepakankamam sienos gyliui) #13612XX0 + #13628000
- Ilgiklis 22 mm (esant nepakankamam sienos gyliui) #13617XX0 + #13628000
- Ilgiklis 25 - 75 mm #13632000
- Ilgiklis 25 mm #13638000
- Apsauginė kombinacija pagal EN 1717 #13077000



Valymas (žr. psl. 30)



Eksploatacija (žr. psl. 29)



Bandymo pažyma (žr. psl. 30)

Gedimas

Priežastis

Priemonė

Per maža srovė

- Slėgis nepakankamas
- Dušo galvos filtras užsikimšęs
- Užsikimšusi / pažeista atbulinio vožtuvo kasetė

- Patikrinti vamzdžių spaudimą
- Išvalyti dušo galvos filtrą
- Išvalykite ar, jei reikia, pakeiskite atbulinio vožtuvo kasetę #94928000 (žr. psl. 25)

Kryžminis tekėjimas, uždarius maišytuvą, karštas vanduo papuola į šalto vandens vamzdį

- Užsikimšusi / pažeista atbulinio vožtuvo kasetė

- Išvalykite ar, jei reikia, pakeiskite atbulinio vožtuvo kasetę

Perjungėjas sunkiai valdosi / Perjungėjas nesandarus

- Pažeistas perjungėjas

- Pakeisti perjungėją

**Sigurnosne upute**

- △ Prilikom montaže se radi sprječavanja prignječenja i posjekotina moraju nositi rukavice.
- △ Proizvod se smije primjenjivati samo za kupanje, tuširanje i osobnu higijenu.
- △ Djeca, kao i tjelesno, mentalno i/ili senzorno hendikepirane odrasle osobe ne smiju se koristiti proizvodom bez nadzora. Osobe koje su pod utjecajem alkohola ili droga ne smiju se koristiti proizvodom.
- △ Velika razlika u pritisku između vruće i hladne vode mora biti izbalansirana.

Upute za montažu

- Prije montaže mora se provjeriti je li proizvod oštećen prilikom transporta. Nakon ugradnje se ne priznaju nikakve reklamacije koje se odnose na površinska i transportna oštećenja.
- Cijevi i armatura moraju biti postavljeni, isprani i testirani prema važećim normama.
- Obvezno se moraju uvažiti propisi o instalacijama koji vrijede u dotičnoj zemlji.

Tehnički podatci

Najveći dopušteni tlak:	tlak 1 MPa
Preporučeni tlak:	0,1 - 0,5 MPa
Probni tlak:	1,6 MPa (1 MPa = 10 bar = 145 PSI)
Temperatura vruće vode:	tlak 60 °C
Termička dezinfekcija:	70 °C / 4 min

- Funkcije samo-čišćenja
- Proizvod je koncipiran isključivo za pitku vodu!

Opis simbola

Nemojte koristiti silikon koji sadrži octenu kiselinu!

**Održavanje** (pogledaj stranicu 25)

- Ispravnost nepovratnog ventila mora se redovito provjeravati prema standardu EN 806-5 i u skladu sa važećim propisima (najmanje jednom godišnje).

**Mjere** (pogledaj stranicu 24)**Dijagram protoka**
(pogledaj stranicu 24)

slobodan protok

- ① izlaz 1
- ② izlaz 2

**Rezervni djelovi**

(pogledaj stranicu 28)

XX = Boje

00 = Krom

67 = Matt Black

**Posebni pribor** (pogledaj stranicu 28)

Nije sadržano u isporuci!

- Produljenje 5 mm (kod manje dubine ugradnje) #13612XX0 + #13628000
- Produljenje 22 mm (kod manje dubine ugradnje) #13617XX0 + #13628000
- Produljenje 25 - 75 mm #13632000
- Produljenje 25 mm #13638000
- Kombinacija osigurača u skladu s normom EN 1717 #13077000

**Čišćenje** (pogledaj stranicu 30)**Upotreba** (pogledaj stranicu 29)**Oznaka testiranja**

(pogledaj stranicu 30)

Greška**Uzrok****Otklanjanje**

Nedovoljno vode	- Prenizak pritisak vode	- Ispitajte tlak u cijevima
	- Filter tuša je prljav	- Očistite filter između tuša i crijeva
	- Uložak nepovratnog ventila onečišćen/neispravan	- Očistite ili po potrebi zamijenite uložak nepovratnog ventila #94928000 (pogledaj stranicu 25)
Križni tok vode, kod zatvorene armature vruća voda ulazi u cijev s hladnom vodom i obrnuto	- Uložak nepovratnog ventila onečišćen/neispravan	- Očistite ili po potrebi zamijenite uložak nepovratnog ventila
Selektor je neprohodan / Selektor ne brtvi	- Selektor je neispravan	- Zamijenite selektor



Instrucțiuni de siguranță

- ⚠ La montare utilizați mănuși pentru evitarea contuziunilor și tăierii mâinilor.
- ⚠ Produsul poate fi utilizat doar pentru spălarea, menținerea igienei și curățarea corpului.
- ⚠ Copiii și adulții cu dizabilități corporale, mintale și senzoriale nu pot utiliza sistemul de duș nesupravegheați. De asemenea este interzisă utilizarea sistemului de duș de către persoane, care se află sub influența alcoolului sau a drogurilor.
- ⚠ Diferențele de presiune mari între alimentarea cu apă rece și apă caldă trebuie echilibrate.

Instrucțiuni de montare

- Înainte de instalare verificați, dacă produsul prezintă deteriorări de transport. După instalare garanția nu acoperă deteriorările de transport și cele de suprafață.
- Conductele și bateriile trebuie montate, spălate și verificate conform normelor în vigoare.
- Respectați reglementările referitoare la instalare valabile în țara respectivă.

Date tehnice

Presiune de funcționare:	max. 1 MPa
Presiune de funcționare recomandată:	0,1 - 0,5 MPa
Presiune de verificare:	1,6 MPa
	(1 MPa = 10 bar = 145 PSI)
Temperatura apei calde:	max. 60°C
Dezinfecție termică:	70°C / 4 min

- Asigurat contra scurgere înapoi
- Produsul este destinat exclusiv pentru apă potabilă.

Descrierea simbolurilor



Nu utilizați silicon cu conținut de acid acetic!



Întreținere (vezi pag. 25)

- Supapele antiretur trebuie verificate regulat conform EN 806-5 și standardele naționale sau regionale (cel puțin o dată pe an).



Dimensiuni (vezi pag. 24)



Diagrama de debit (vezi pag. 24)

debit cu curgere liberă

- ① Evacuare 1
- ② Evacuare 2



Piese de schimb (vezi pag. 28)

XX = Coduri de culori

00 = Crom

67 = Matt Black



Accesorii opționale (vezi pag. 28)

nu este inclus în setul livrat

- Prolungitor 5 mm (în cazul montării la adâncime mică) #13612XX0 + #13628000
- Prolungitor 22 mm (în cazul montării la adâncime mică) #13617XX0 + #13628000
- Prolungitor 25 - 75 mm #13632000
- Prolungitor 25 mm #13638000
- Combinație de protecție conform EN 1717 #13077000



Curățare (vezi pag. 30)



Utilizare (vezi pag. 29)



Certificat de testare (vezi pag. 30)

Deranjament

Cauza

Măsurile de remediere

Prea puțină apă

- Presiune de alimentare insuficientă.
- S-a murdărit garnitura de sită a capătului de duș.
- S-a murdărit / s-a defectat cartușul antiretur

- Verificați presiunea din conducte.
- Curățați garnitura sită dintre capătul duș și furtun.
- Curățați sau schimbați cartuul antiretur dacă este cazul #94928000 (vezi pag. 25)

Curgere încușată, apa caldă intră în conducta de apă rece sau invers, când bateria este închisă.

- S-a murdărit / s-a defectat cartușul antiretur

- Curățați sau schimbați cartuul antiretur dacă este cazul

Cartușul se mișcă greu. / Cartușul nu este etanș

- Cartuș defect

- Schimbați cartușul.



**Varnostna opozorila**

- ⚠ Pri montaži je treba nositi rokavice, da se preprečijo poškodbe zaradi zmečkanja ali urezov.
- ⚠ Ta izdelek se sme uporabljati le z namenom umivanja, vzdrževanja higiene in telesne nege.
- ⚠ Otroci kot tudi odrasle osebe z omejenimi telesnimi, duševnimi in/ali senzoričnimi sposobnostmi ne smejo nenadzorovano uporabljati tega izdelka. Osebe, ki so pod vplivom alkohola ali drog, tega izdelka ne smejo uporabljati.
- ⚠ Velike razlike v tlaku med priključkom za mrzlo in priključkom za toplo vodo je potrebno izravnati.

Navodila za montažo

- Pred montažo je treba izdelek preveriti glede morebitnih transportnih poškodb. Po vgradnji transportne ali površinske poškodbe ne bodo več priznane.
- Cevi in armaturo je treba montirati, izprati in preveriti po veljavnih standardih.
- Upoštevati je treba pravilnike o inštalacijah, ki veljajo v posamezni državi.

Tehnični podatki

Delovni tlak:	maks. 1 MPa
Priporočeni delovni tlak:	0,1 - 0,5 MPa
Preskusni tlak:	1,6 MPa
	(1 MPa = 10 bar = 145 PSI)
Temperatura tople vode:	maks. 60 °C
Termična dezinfekcija:	70 °C / 4 min

- Zaščita proti povratnemu toku
- Proizvod je zasnovan izključno za sanitarno vodo!

Opis simbola

Ne smete uporabiti silikona, ki vsebuje ocetno kislino!

**Vzdrževanje (glejte stran 25)**

- Delovanje protipovratnega ventila je potrebno v skladu z EN 806-5 in skladno z državnimi in regionalnimi določili redno testirati (najmanj enkrat letno).

**Mere (glejte stran 24)****Diagram pretoka (glejte stran 24)**

prost pretok

- ① Odvod 1
- ② Odvod 2

**Rezervni deli (glejte stran 28)**

XX = Barve

00 = Krom

67 = Matt Black

**Poseben pribor (glejte stran 28)**

Ni vključeno

- Podaljšek 5 mm (če zid ni dovolj globok)
#13612XX0 + #13628000
- Podaljšek 22 mm (če zid ni dovolj globok)
#13617XX0 + #13628000
- Podaljšek 25 - 75 mm #13632000
- Podaljšek 25 mm #13638000
- Kombinacija varnostne kopije po EN 1717
#13077000

**Čiščenje (glejte stran 30)****Upravljanje (glejte stran 29)****Preskusni znak (glejte stran 30)**

Napaka	Vzrok	Pomoč
Malo vode	- Nezadosten oskrbovalni tlak	- Preverite tlak v ceveh
	- Filtrirna mrežica prhe je umazana	- Očistite filtrirno mrežico med prho in gibko cevjo
	- Kartuša protipovratnega ventila je umazana/pokvarjena	- Očistite kartušo protipovratnega ventila, po potrebi jo zamenjajte #94928000 (glejte stran 25)
Križni tok, toplo vodo ob zaprti armaturi potiska v cevi mrzle vode ali obratno	- Kartuša protipovratnega ventila je umazana/pokvarjena	- Očistite kartušo protipovratnega ventila, po potrebi jo zamenjajte
Preklapljanje preklonpnika je težko / Preklonpnik ne tesni	- Preklonpnik je pokvarjen	- Zamenjajte preklonpnik



Ohutusjuhised

- △ Kandke paigaldamisel muljumis- ja löikevigastuste vältimiseks kindaid.
- △ Toodet tohib kasutada ainult pesemis-, hügieeni- ja kehapuhasdamiseemärkidel.
- △ Lapsed, samuti kehaliste, vaimsete või tajupiirangutega täiskasvanud ei tohi dušisüsteemi järelvalveta kasutada. Alkoholi või narkootikumide mõju all olevad isikud ei tohi dušisüsteemi kasutada.
- △ Kui külma ja kuumu vee ühenduste surve on väga erinev, tuleb need tasakaalustada.

Paigaldamisjuhised

- Enne paigaldamist tuleb toodet kontrollida transpordikahjustuste osas. Pärast paigaldamist ei tunnustata enam transpordi- või pinnakahjustuste kaebuseid.
- Voolikute ja segisti paigaldamisel, loputamisel ja kontrollimisel tuleb lähtuda kehtivatest normatiividest.
- Vastavas riigis kehtivaid paigalduseeskirju tuleb järgida.

Tehnilised andmed

Töörõhk maks. 1 MPa
 Soovitatav töörõhk: 0,1 - 0,5 MPa
 Kontrollsurve: 1,6 MPa
 (1 MPa = 10 baari = 145 PSI)
 Kuumu vee temperatuur: maks. 60 °C
 Termiline desinfitatsioon: 70 °C / 4 min

- Tagasivooluklapp
- Toode on ette nähtud eranditult joogivee jaoks!

Sümbolite kirjeldus



Ärge kasutage äädikhapet sisaldavat silikooni!



Hooldus (vt lk 25)

- Tagasilöögiklappide toimimist tuleb kooskõlas riiklike ja regionaalsete määrustega regulaarselt kontrollida vastavalt standardile EN 806-5 (vähemalt kord aastas).



Mõõtude (vt lk 24)

Läbivooludiagramm (vt lk 24)

äravoolu surve

- ① väljavool 1
- ② väljavool 2



Varuosad (vt lk 28)

XX = Värvid
 00 = Kroom
 67 = Matt Black



Spetsiaalne lisavarustus (vt lk 28)

ei sisaldu komplektis

- pikendus 5 mm (kui sein ei ole piisavalt paks) #13612XX0 + #13628000
- pikendus 22 mm (kui sein ei ole piisavalt paks) #13617XX0 + #13628000
- Pikendus 25 - 75 mm #13632000
- pikendus 25 mm #13638000
- Kaitsmekombinatsioon vastavalt standardile EN 1717 #13077000



Puhastamine (vt lk 30)



Kasutamine (vt lk 29)



Kontrollsertifikaat (vt lk 30)

Rike	Põhjus	Lahendus
Vähe vett	- Surve ebapiisav	- Kontrollige vee survet torudes (kui pump on installeeritud, kontrollige kas pump töötab)
	- Duši sõelühend must	- Puhastage duši ja vooliku vaheline sõelühend
	- Tagasivooluklapi padrun määrdu- nud / vigane	- Puhastada tagasilöögiklapi padrun, vajadusel vahetada #94928000 (vt lk 25)
Ristvool, soe vesi surutakse suletud segisti korral külmaveetoru või vastupidi, kui segisti on suletud	- Tagasivooluklapi padrun määrdu- nud / vigane	- Puhastada tagasilöögiklapi padrun, vajadusel vahetada
Ümberlüüti käib raskelt / Ümberlüüti lekib	- Ümberlüüti defektne	- Ümberlüüti välja vahetada



Указания за безопасност

- ⚠ При монтажа трябва да се носят ръкавици, за да се избегнат наранявания поради притискане или порязване.
- ⚠ Позволено е използването на продукта само за къпане, хигиена и цели на почистване на тялото.
- ⚠ Не е позволено деца, както и възрастни с физически, умствени и / или сензорни ограничения да използват продукта без надзор. Не е позволено използването на системата на продукта от лица, употребили алкохол или дрога.
- ⚠ Големите разлики в налягането между изводите за студената и топлата вода трябва да се изравняват.

Указания за монтаж

- Преди монтажа продуктът трябва да се провери за транспортни щети. След монтажа не се признават транспортни или повърхностни щети.
- Тръбопроводите и арматурата трябва да се монтират, промият и проверят в съответствие с валидните норми.
- Трябва да бъдат спазвани валидните в съответните страни предписания за инсталиране.

Технически данни

Работно налягане:	макс. 1 МПа
Препоръчително работно налягане:	0,1 - 0,5 МПа
Контролно налягане:	1,6 МПа
	(1 МПа = 10 bar = 145 PSI)
Температура на горещата вода:	макс. 60 °C
Термична дезинфекция:	70 °C / 4 мин

- Самозащитен против обратно изтичане
- Продуктът е разработен само за питейна вода!

Описание на символите



Не използвайте силикон, съдържащ оцетна киселина!

Неизправност

Малко вода

Причина

- Захранващото налягане не е достатъчно
- Замърсено е уплътнението с цедка на разпръсквателя
- Патронът на предпазителя за обратен поток замърсен / дефектен

Помощ

- Проверете налягането на тръбопровода
- Почистете уплътнението с цедка между разпръсквателя и маркуча
- Почистете, респективно сменете патрона на предпазителя за обратен поток #94928000 (вижте стр. 25)

Кръстосване на потока, при затворена арматура топлата вода навлиза в линията на студената вода или обратно

- Патронът на предпазителя за обратен поток замърсен / дефектен

- Почистете, респективно сменете патрона на предпазителя за обратен поток

Трудно подвижен превключвател / Не херметичен превключвател

- Дефектен превключвател

- Сменете превключвателя



Поддръжка (вижте стр. 25)

- Съгласно EN 806-5 функционирането на приспособленията за редотвръщане на обратния поток трябва редовно да се проверява в съответствие с националните или регионални изисквания (поне веднъж годишно).



Размери (вижте стр. 24)



Диаграма на потока (вижте стр. 24)

свободен поток

- ① Извод 1
- ② Извод 2



Сервизни части (вижте стр. 28)

XX = Цветово кодиране
00 = Хром
67 = Matt Black



Специални принадлежности (вижте стр. 28)

не се съдържа в обема на доставка

- Удължител 5 мм (при малка монтажна дълбочина) #13612XX0 + #13628000
- Удължител 22 мм (при малка монтажна дълбочина) #13617XX0 + #13628000
- Удължител 25 - 75 мм #13632000
- Удължител 25 мм #13638000
- Комбинирана защита според EN 1717 #13077000



Почистване (вижте стр. 30)



Обслужване (вижте стр. 29)



Контролен знак (вижте стр. 30)





Biztonsági utasítások

- △ A szerelésnél a zúzódások és vágási sérülések elkerülése érdekében kesztyűt kell viselni.
- △ A terméket csak fürdéshez, mosakodáshoz, és egészségügyi tisztálkodáshoz szabad használni.
- △ Gyermekek, valamint testileg, szellemileg fogyatékos és / vagy érzékelésben korlátozott személyek nem használhatják felügyelet nélkül a terméket. Alkohol és kábítószer befolyása alatt álló személyek nem használhatják a terméket.
- △ A hidegvíz- és a melegvíz-csatlakozások közötti nagy nyomáskülönbséget kikell egyenlíteni!

Szerelési utasítások


- A szerelés előtt ellenőrizni kell, hogy a terméknek nincs-e szállítási sérülése. Beépítés után a szállítási- vagy felületi sérüléseket nem ismerik el.
- A vezetékeket és a csaptelepet az érvényes szabványoknak megfelelően kell felszerelni, öblíteni és ellenőrizni
- Az egyes országokban érvényes installációs irányelveket be kell tartani.

Műszaki adatok

Üzemi nyomás:	max. 1 MPa
Ajánlott üzemi nyomás:	0,1 - 0,5 MPa
Nyomáspróba:	1,6 MPa
	(1 MPa = 10 bar = 145 PSI)
Forróvíz hőmérséklet:	max. 60°C
Termikus fertőtlenítés:	70°C / 4 perc


- Visszafolyás gátlóval
- A terméket kizárólag ivóvízhez tervezték!

Szimbólumok leírása

 Ne használjon ecetsavtartalmú szilikont!

 **Karbantartás** (lásd a oldalon 25)

- A visszafolyásgátlók működése a EN 806-5 szabványnak megfelelően, a nemzeti vagy területi rendelkezésekkel összhangban, évente egyszer ellenőrizendő!

 **Méretet** (lásd a oldalon 24)

 **Átfolyási diagramm**
(lásd a oldalon 24)

szabad átfolyás

- ① Kifolyó 1
- ② Kifolyó 2



Tartozékok (lásd a oldalon 28)

XX = Szinkódolás
00 = Króm
67 = Matt Black



Egyéb tartozék (lásd a oldalon 28)

a szállítási egység nem tartalmazza

- Hosszabbító készlet 5 mm (kis beépítési mélység esetén) #13612XX0 + #13628000
- Hosszabbító készlet 22 mm (kis beépítési mélység esetén) #13617XX0 + #13628000
- Hosszabbítás 25 - 75 mm #13632000
- Hosszabbítás 25 mm #13638000
- Biztonsági kombináció EN1717, utólag felszerelhető #13077000



Tisztítás (lásd a oldalon 30)



Használat (lásd a oldalon 29)

- A termékkel érintkező emberi felhasználásra szánt víz hőmérsékelte közegészségügyi szempontból a 65°C-ot nem haladhatja meg.
- Alkalmazási terület: ivóvíz-ellátás, használati melegvíz-ellátás.
- Felszerelés után a használatba vétel előtt, illetve a rendszeres használat esetén fogyasztás előtt minden esetben javasolt a termék átöblítése. Beüzemelés után a csaptelepet át kell öblíteni, legalább 10 perc hideg, illetve melegvíz kifolyását javasoljuk. Hosszabb (legalább egy éjszakás) pangást követően legalább 2 perces kifolytatása szükséges. Az átöblítés során nyert vizet ivóvízként, illetve ételkészítési céllal felhasználni nem javasoljuk.
- Ajánlott mind a főzéshez, mind az iváshoz hideg vizet használni, és azt felmelegítve fogyasztani.
- A termék bekötésére használt flexibilis bekötőcsövek kizárólag nyilvántartásba vett termékek lehetnek.
- A csaptelepek perlátorát javasolt havonta vízköteleníteni. A csaptelepek tisztítása fertőtlenítése során kizárólag olyan vegyszer alkalmazhat, amely megfelel a 201/2001. (X.25.) Kormányrendelet, illetve a 38/2003. (VII.7.) ESzCsM-FVM-KvVM együttes rendeletben leírtaknak.

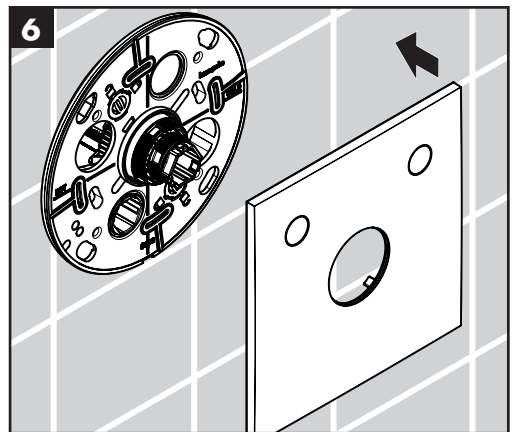
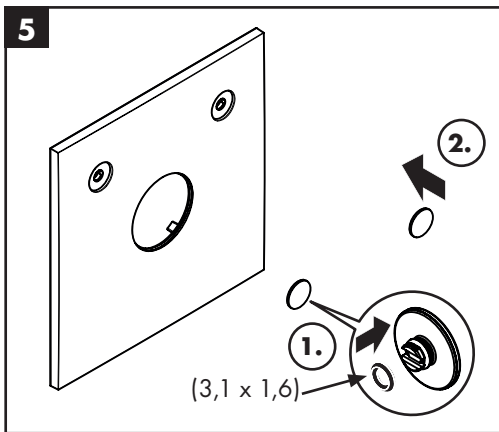
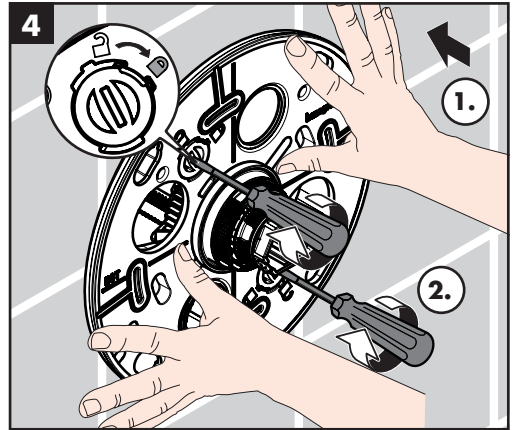
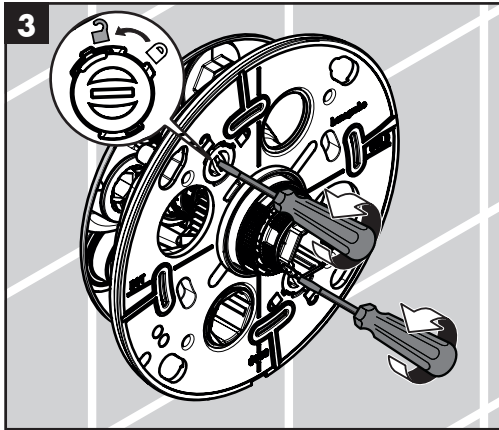
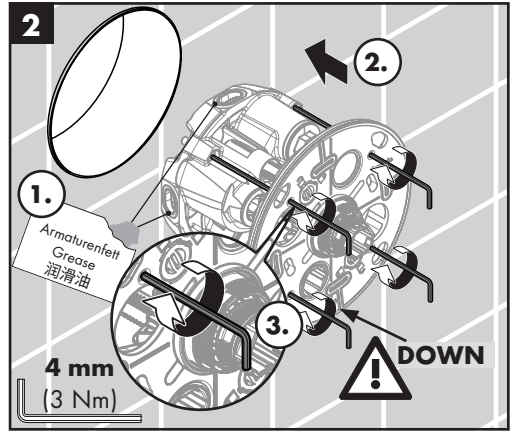
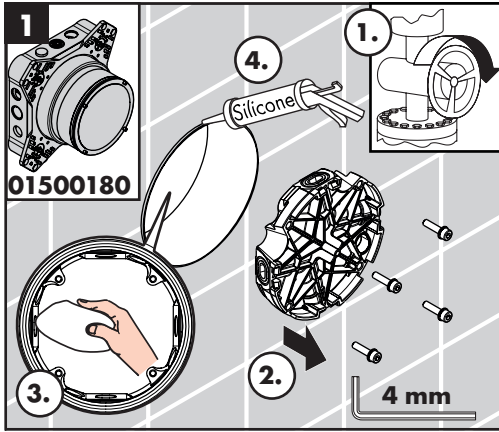


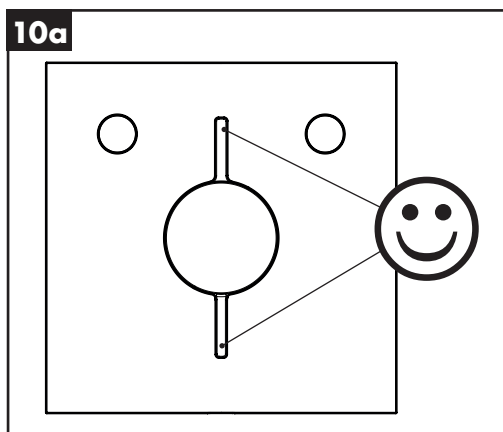
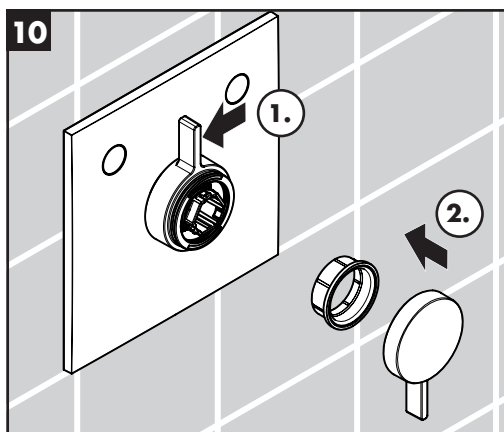
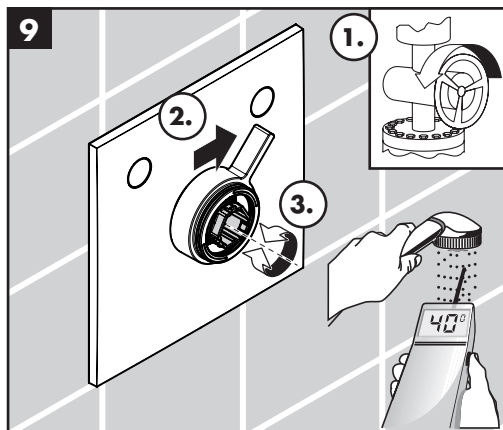
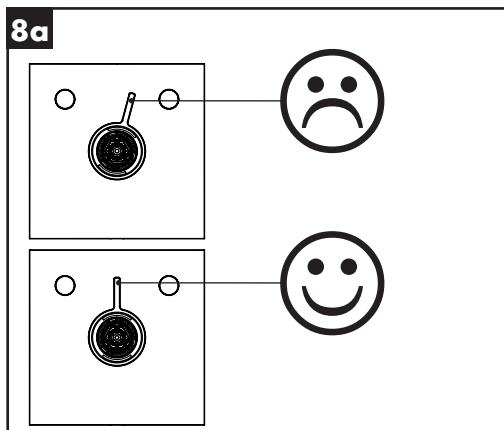
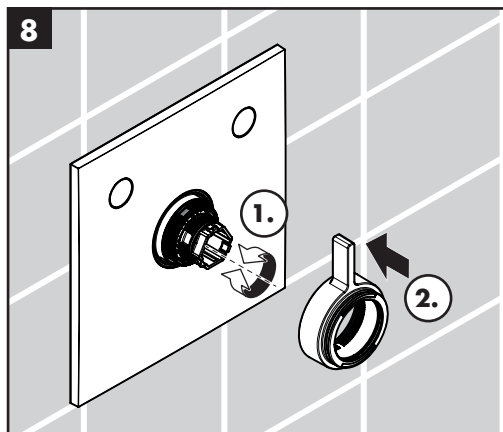
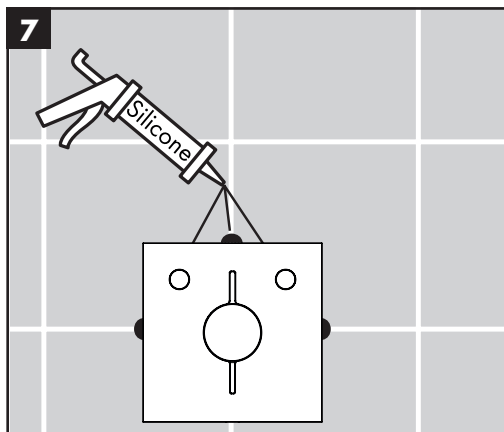
- A perlátor működési elvéből adódóan jelentős aeroszolt képez, így Legionella expozíció szempontjából fokozott kockázatot jelent. Ezért alkalmazása nem javasolt az egészségügyi intézmények fekvőbeteg ellátó szobáiban, illetve minden olyan helyen, ahol a hideg és / vagy használati melegvíz Legionella csíraszám eléri a 49/2005. (XI.6.) EMMI rendelet alapján meghatározott beavatkozási szintet.

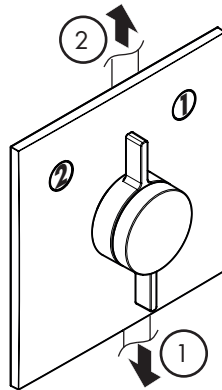
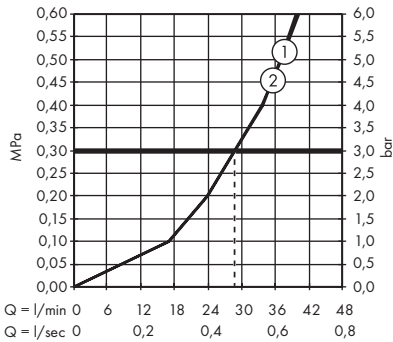
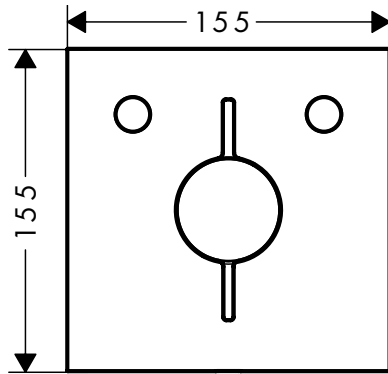
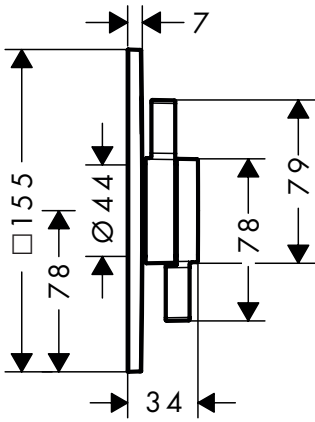


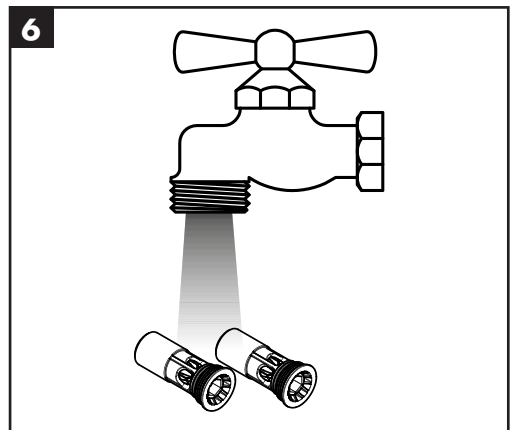
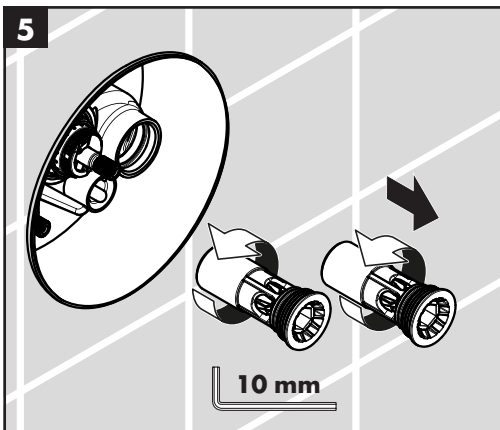
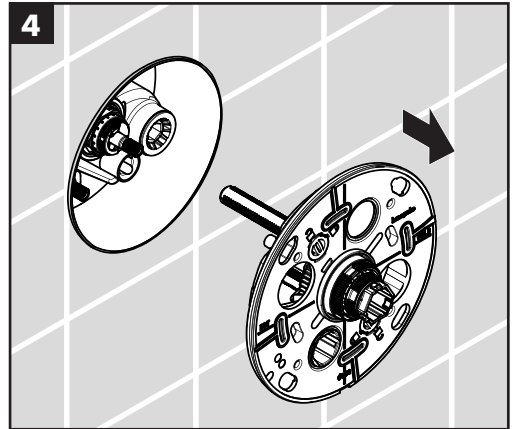
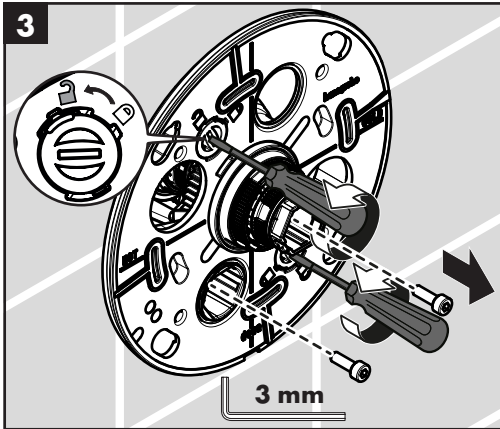
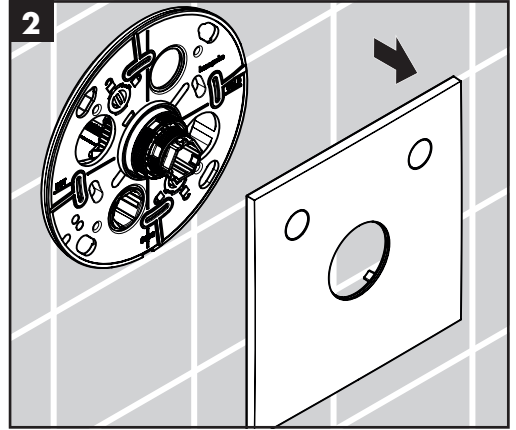
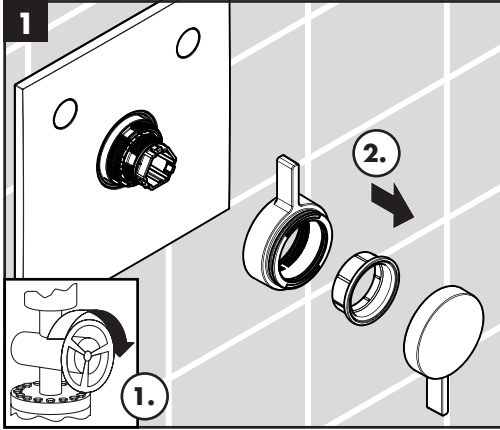
Vizsgajel (lásd a oldalon 30)

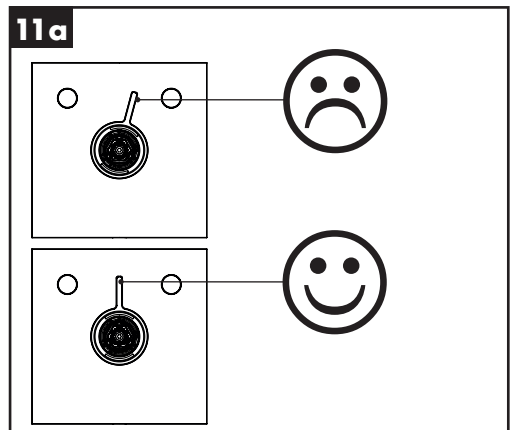
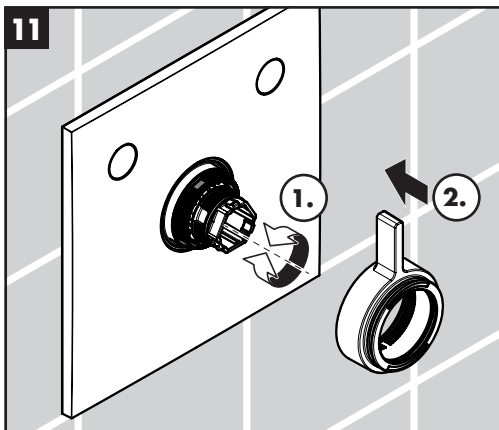
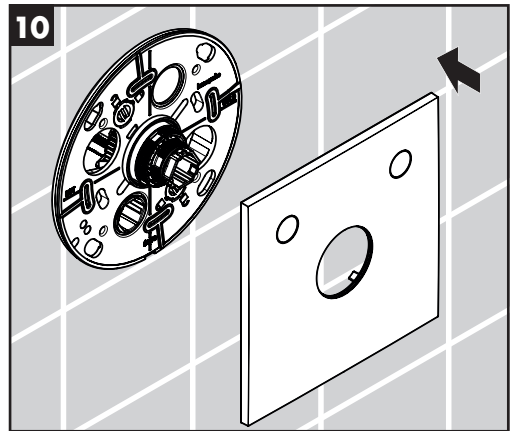
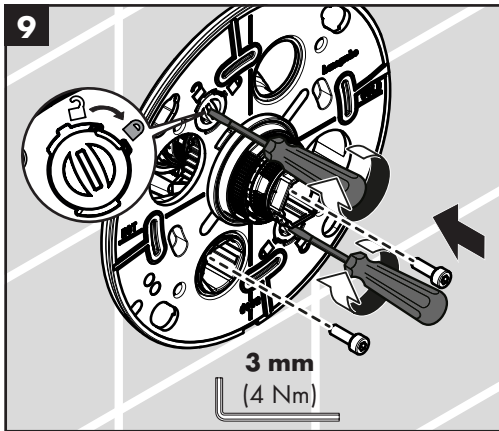
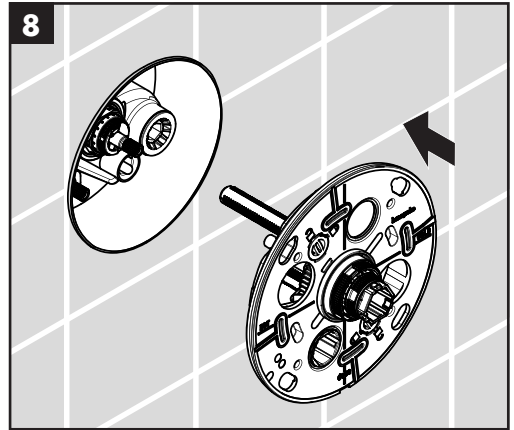
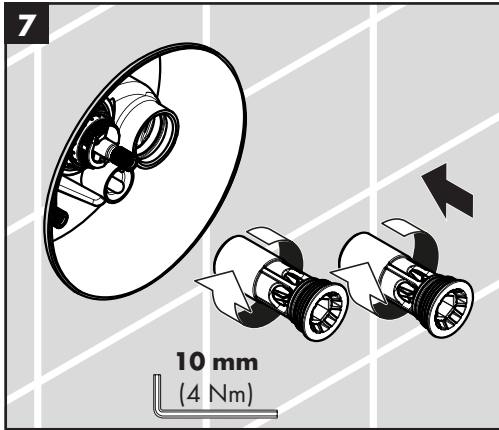
Hiba	Ok	Megoldás
Kevés víz	- a nyomás nem megfelelő	- a vezetékek nyomását ellenőrizni kell
	- A zuhany szűrőtömitése koszos	- A zuhany és a cső közötti szűrőt ki kell tisztítani
	- A visszafolyásgátló patron piszkos / hibás	- A visszafolyásgátló patronot tisztítsa ill. cserélje ki #94928000 (lásd a oldalon 25)
Kereszfolyás, a melegvíz a csap zárt állapotában a hidegvíz vezetékbe áramlik és fordítva	- A visszafolyásgátló patron piszkos / hibás	- A visszafolyásgátló patronot tisztítsa ill. cserélje ki
Átváltószelep nehezen mozog. / Az átváltószelep nem szigetel	- A kádváltó szelep hibás	- Az átállító cseréje

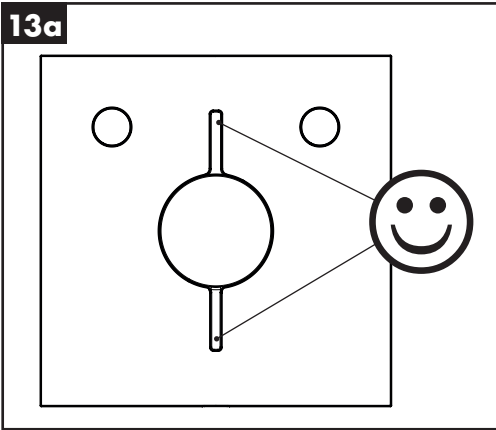
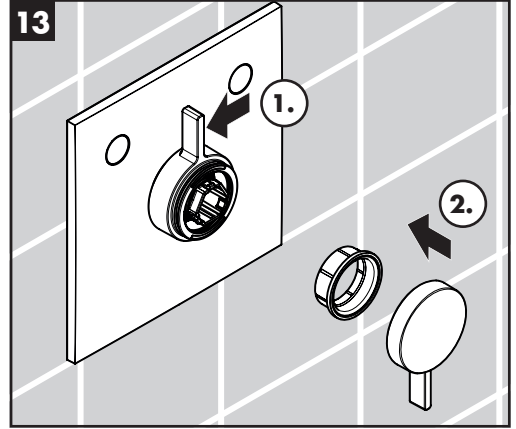
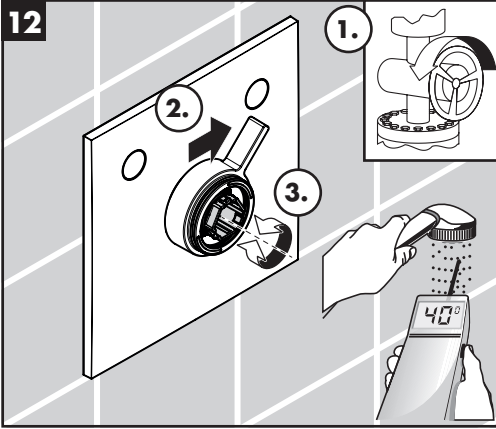


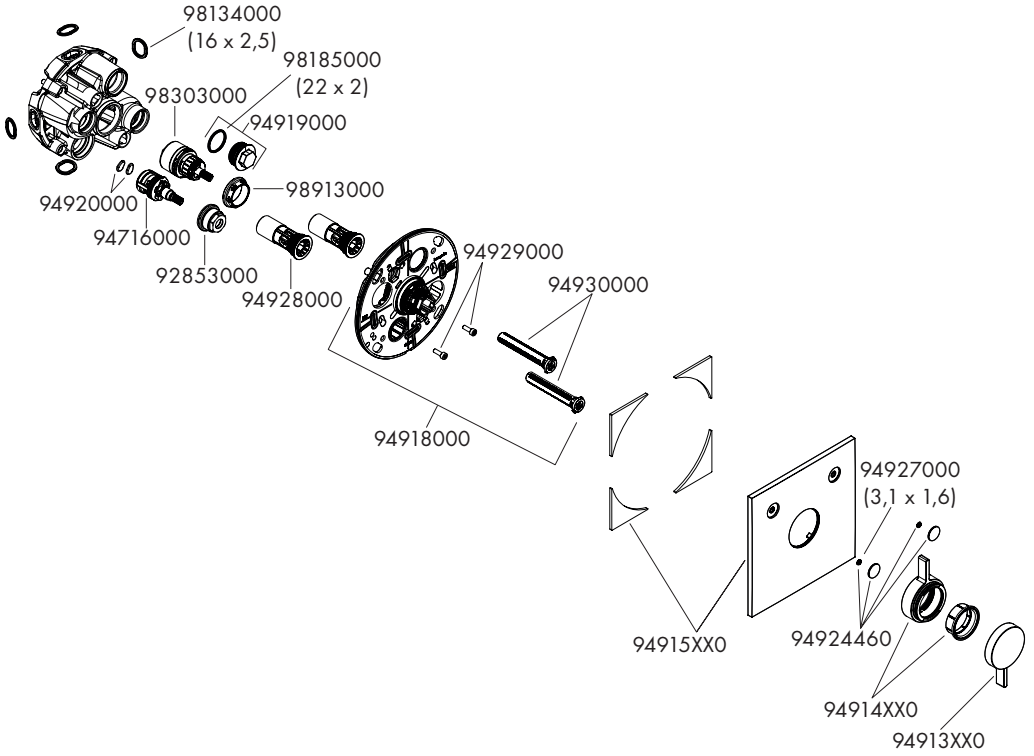




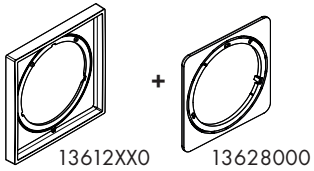




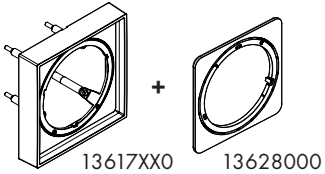




5 mm

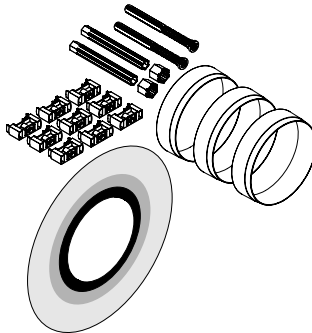


22 mm



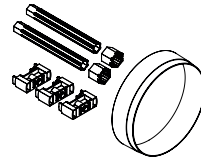
25 - 75 mm

13632000



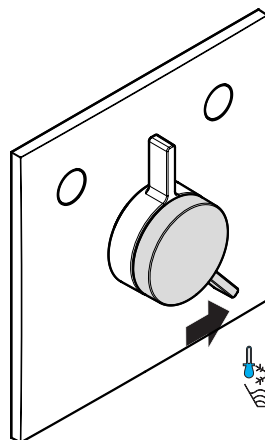
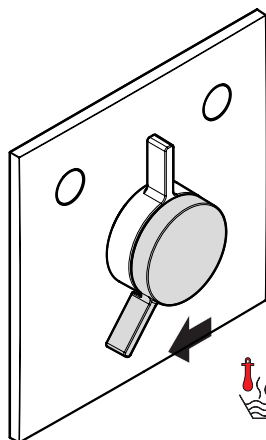
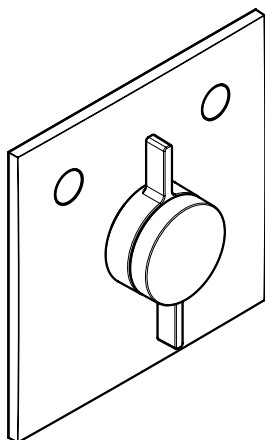
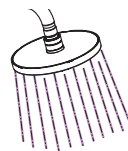
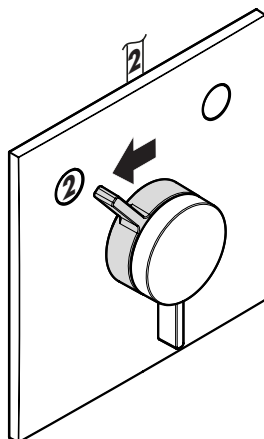
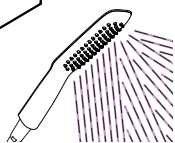
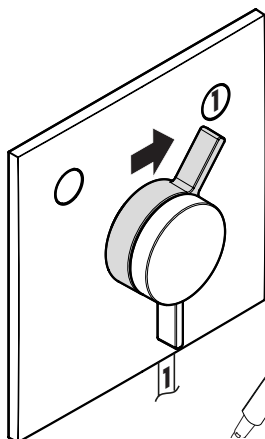
25 mm

13638000



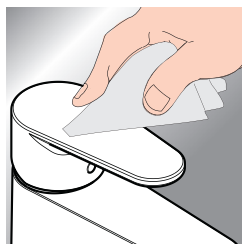
13077000







www.hansgrohe.com/cleaning-recommendation



*www.hansgrohe.com/warranty



- DE** Reinigungsempfehlung / Garantie / Kontakt
- FR** Recommendation pour le nettoyage / Garanties / Contact
- EN** Cleaning recommendation / Warranty / Contact
- IT** Raccomandazione di pulizia / Garanzia / Contatto
- ES** Recomendaciones para la limpieza / Garantía / Contacto
- NL** Aanbevelingen inzake reiniging / Garantie / Contact
- DK** Rengøringsvejledning / Garanti / Kontakt
- PT** Recomendações de limpeza / Garantia / Contacto

- PL** Zalecenie dotyczące pielęgnacji / Gwarancja / Kontakt
- CS** Doporučení k čištění / Záruka / Kontakt
- SK** Odporúčania pre čistenie / Záruka / Kontakt
- SV** Rengöringsrekommendationer / Garanti / Kontakt
- LT** Valymo rekomendacijos / Garantija / Kontaktai
- HR** Preporuke za čišćenje / Garancija / Kontakt
- RO** Recomandări pentru curățare / Garanție / Contact
- SL** Priporočilo za čiščenje / Garancija / Kontakt
- ET** Puhastussoovitused / Garantii / Kontakt
- BG** Препоръка за почистване / Гаранция / Контакт
- HU** Tisztítási tanácsok / Garancia / érintkezés



P-IX

DVGW



ETA

15627XX0 P-IX 38572/ICB

Hansgrohe SE

DIN 4109-1

P-IX 38572/ICB



hansgrohe

Hansgrohe · Auestraße 5 · 9 · D-77761 Schiltach · Telefon +49 (0) 78 36/51-1282 · Telefax +49 (0) 7836/51 1440
E-Mail: info@hansgrohe.com · Internet: www.hansgrohe.com

09/2025
9.02173.01