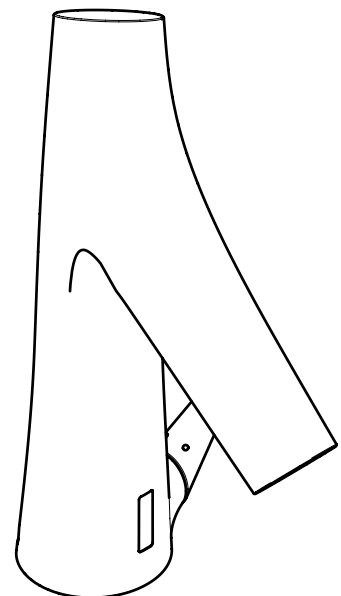


AXOR

EN Installation / User Instructions / Warranty
FR Instructions de montage / Mode d'emploi / Garantie
ES Instrucciones de montaje / Manejo / Garantía



AXOR Starck Organic™
12171001

INSTALLATION

ENGLISH

SAFETY NOTES

- ⚠ **WARNING:** To avoid the risk of product failure, property damage, and personal injury, do the following:
- ⚠ This product should be installed by a licensed professional plumber.
- ⚠ This product is for use with drinking water only.
- ⚠ Hansgrohe recommends not to use as drinking water the first half liter (approximately 1 pint) flowing from the faucet in the morning, or after prolonged non-use.
- ⚠ Install this faucet in an accessible area. Keep away from external heat sources. The hoses should not be allowed to rub against other items under the sink, such as a trash bin
- ⚠ The hot and cold supply hoses are for use with 3/8 stops. If your stops are a different size, install new ones. Using anything other than 3/8 stops may result in product failure and property damage.

INSTALLATION CONSIDERATIONS

- / Read over these instructions thoroughly before beginning installation. Make sure that you have all tools and supplies needed to complete the installation.
- ⚠ This product is intended only for public spaces.
- / Flush the hot and cold supplies thoroughly before installing the faucet. Damage to the faucet caused by debris is not covered under the warranty.
- / Protection against backflow is provided by two check valves. The check valves should be inspected yearly and replaced when dirty or worn.
- / The hot and cold supplies should be of equal pressure.
- / The faucet should not be used with a continuous flow water heater.
- / Do not install the faucet on a sink with a raised edge.
- / Strong light sources should not shine directly on the sensor window of the faucet.
- / The faucet should only be used with the battery pack supplied by Hansgrohe. Do not attempt to use any other battery pack.
- / The faucet incorporates automatic range adjustment - the sensor automatically adjusts itself to local conditions (lavatory, brightness, etc.)
- / The distance between the switch on/off point to the faucet is approx. 6 1/4" - 8" under normal conditions. The detection area may be less for dark, non-reflective objects, or greater for bright, highly reflective objects.
- ⚠ If the sink is very small or highly reflective, follow the range reduction instructions. When the faucet is in reduced range mode, the LED in the sensor window will flash while the faucet is not in use.
- / Drops of water or condensation on the sensor window may cause the faucet to run.
- ⚠ The spray pattern will be unattractive immediately after installation or service, due to air in the faucet. After the faucet is used 10 - 15 times, the spray pattern will clear.

- ⚠ The hoses on this faucet must not come into contact with detergents or other materials containing chlorine bleach, lye, hydrochloric acid, formic acid, acetic acid, or other harsh chemicals as they can damage the hose. Do not store such materials under the sink where this faucet is installed.
- ⚠ Inspect the hoses for leaks or corrosion immediately after installation and every six months thereafter. Replace the hose if signs of leaks or corrosion are detected.
- ⚠ Refer to the Cleaning Recommendations on page 17 when selecting a cleaning agent for this product. Do not use cleaning products containing chlorine bleach, lye, hydrochloric acid, formic acid, acetic acid, or abrasives.
- ⚠ Failure to follow these instructions may result in product failure and property damage, and may void the warranty.

HYGIENE RINSE

The hygiene rinse opens the faucet for 10 seconds every 24 hours following the last use.

To enable or disable the hygiene rinse:

- / Interrupt voltage supply of the faucet for approx. 10 seconds (disconnect electrical plug connection between faucet and battery housing and reconnect after 10 seconds).
- / The LED blinks to indicate the software version (e.g. blinking once = software version 1).
- / Permanent light from the LED indicates that calibration of the infrared proximity electronics is in progress.
- / Wait for LED to go out.
- / Cover sensor window completely with your hand or a white piece of paper.
- / Remove your hand or the paper after 10 seconds.
- / The currently enabled mode is indicated by the flashing of the LED: 1x = enabled, 2x = disabled.

PERMANENT RINSE

After setting the parameters for the hygiene rinse or making a net reset, wait for approx. 100 seconds before you can enable the "Permanent rinse" function.

- / Cover the sensor window completely with your hand or a white piece of paper.

TECHNICAL INFORMATION

Water pressure	
Recommended	15 - 75 PSI (0.1 - 0.5 MPa)
Maximum	145 PSI (1 MPa)
Hot water temp.	
Recommended	120°-140° F (48° - 60° C)*
Maximum	158°F (70° C)*
Max. flow rate	0.5 GPM (1.9 L/min)
	0.08 gallons (0.3 liter) per cycle**
Hole size in mounting surface	1 3/8" (35 mm)
Max. depth of mounting surface	1 5/8" (40 mm)
Battery	CR-P2 / 6 V Lithium
Automatic shutoff	after 10 seconds***

- * Please know and follow all applicable local plumbing codes when setting the temperature on the water heater.
- ** 10 second maximum cycle time
- *** This is the maximum amount of time the faucet will run while a hand is within range of the sensor.

- / The faucet opens briefly and then closes immediately. When the faucet opens again after approx. 5 seconds, remove the hand or the paper from the sensor.

- / Permanent rinse is enabled for 3 minutes and can be interrupted at any time by a movement in the sensor range.

THERMAL DISINFECTION

- ⚠ Thermal disinfection must only be carried out by qualified personnel.

- / Risk of scalding with thermal disinfection!

- / The cold water stop must be closed during thermal disinfection.

- / Afterwards, "Permanent rinse" can be enabled.

NET RESET

- / A "net reset" returns the faucet to the original factory settings.

- / Interrupt the voltage supply to the faucet.

- / Briefly reach into the sensor range of the faucet to discharge the capacitor.

- / Wait for approx. 10 seconds, then plug the connectors in again.

- ⚠ The faucet will re-adjust during the next 30 seconds. Do not reach into the sensor range during this period of time.

CONSIGNES DE SÉCURITÉ

- ⚠ **AVERTISSEMENT :** Afin d'éviter les risques de défaillance du produit, de dommages matériels et de blessures corporelles, veuillez procéder de la manière suivante :
- ⚠ Ce produit devrait être installé par un plombier professionnel certifié.
- ⚠ Ce produit doit être utilisé avec de l'eau potable seulement.
- ⚠ Les tuyaux d'alimentation pour l'eau chaude et froide sont pour l'usage avec les butées d'arrêt de 3/8". Si vos butées d'arrêt sont de taille différente, installez-en de nouvelles. L'utilisation de butées d'arrêt autres que de type 3/4 peut entraîner une défaillance du produit et des dommages matériels.
- ⚠ Installez ce robinet dans un endroit accessible. Gardez les tuyaux éloignés des sources de chaleur externes. Les tuyaux ne doivent pas frotter contre d'autres éléments sous l'évier, comme une poubelle.
- ⚠ Les tuyaux de ce robinet ne doivent pas entrer en contact avec des détergents ni d'autres

matériaux contenant du javellisant au chlore, de la lessive, de l'acide chlorhydrique, de l'acide formique, de l'acide acétique ou d'autres produits chimiques agressifs, car ils peuvent les endommager. N'entreposez pas ces matériaux sous l'évier où le robinet est installé.

- ⚠ Inspectez les tuyaux pour détecter la présence éventuelle de fuites ou de corrosion immédiatement après l'installation et tous les six mois par la suite. Remplacez le tuyau en cas de détection de signes de fuite ou de corrosion.
- ⚠ Reportez-vous aux recommandations pour le nettoyage à la page 17 au moment de sélectionner un agent de nettoyage pour ce produit. N'utilisez pas de produits de nettoyage contenant du chlore, du javellisant au chlore, de l'acide chlorhydrique, de l'acide formique, de l'acide acétique ou des abrasifs.
- ⚠ Le non-respect de ces instructions peut entraîner une défaillance du produit et des dommages matériels, ainsi que l'annulation de la garantie.

À PRENDRE EN CONSIDÉRATION POUR L'INSTALLATION

- / Veuillez lire toutes ces instructions avant de procéder à l'installation. Assurez-vous de disposer de tous les outils et du matériel nécessaires pour l'installation.
- / Deux clapets anti-retour à l'intérieur du gicleur offre une protection contre le siphonnement à retours. Les clapets anti-retour doivent être inspectés chaque année et remplacés s'ils sont sales ou usés.
- ⚠ Ce produit est destiné uniquement aux espaces publics.
- / Rincez bien les conduites d'alimentation en eau chaude et froide avant d'installer le robinet. Les dommages causés au robinet par les débris ne sont pas couverts par la garantie.
- / Les conduites d'alimentation en eau chaude et froide doivent avoir la même pression.
- / Le robinet ne doit pas être utilisé avec un chauffe-eau à débit continu.
- / N'installez pas le robinet sur un évier muni d'un rebord surélevé.
- / Les sources lumineuses puissantes ne doivent pas éclairer directement sur la fenêtre de capteur du robinet.
- / Le robinet doit être utilisé uniquement avec la batterie fournie par Hansgrohe. N'utilisez aucune autre batterie.
- / Le robinet incorpore un réglage de portée automatique permettant au capteur de s'ajuster automatiquement aux conditions ambiantes (lavabo, luminosité, etc.).
- / La distance entre le point d'activation/de désactivation et le robinet est d'environ 6 1/4 po à 8 po dans des conditions d'utilisation normales. La zone de détection peut être inférieure pour les objets sombres et non réfléchissants, ou supérieure pour les objets brillants et très réfléchissants.
- / Si l'évier est très petit ou réfléchissant, suivez les instructions de réduction de la portée. Lorsque le robinet est en mode de portée réduite, le voyant DEL de la fenêtre du capteur clignote pendant que le robinet n'est pas utilisé.

- / La présence de gouttes d'eau ou de condensation sur la fenêtre du capteur peut entraîner l'activation du robinet.
- ⚠ Le jet d'eau manque de clarté immédiatement après l'installation ou l'entretien, en raison de la présence d'air dans le robinet. Après 10 à 15 utilisations du robinet, le jet d'eau s'éclaircira.
- / Au début du fonctionnement ou après l'entretien, l'activation du robinet pourrait être retardée par des réflexions pendant l'ajustement de la distance de fonctionnement. Le robinet se réglera automatiquement. Le calibrage automatique démarre après 10 à 15 minutes.
- / Cette robinetterie n'inclut pas un obturateur à clapet ou une tirette.
- / Conservez ce livret et le reçu (ou une autre preuve sur laquelle figurent la date et l'endroit de l'achat) pour ce produit dans un endroit sûr. Le reçu est requis si vous commandez des pièces sous garantie.

RINCAGE HYGIENIQUE

Hansgrohe recommande d'activer le rincage hygienique ou de ne pas utiliser le premier demi-litre pour des boissons, le matin ou après une période de stagnation prolongée. Le rincage hygienique ouvre le robinet pendant 10 secondes, toutes les 24 heures consécutives à la dernière utilisation.

Les étapes suivantes sont nécessaires pour activer ou désactiver le rincage hygienique :

- / Couper l'alimentation en courant de la robinetterie pendant environ 10 s (débrancher la fiche de connexion entre la robinetterie et le boîtier de pile ou le bloc d'alimentation et la rebrancher au bout de 10 s.)
- / Le clignotement de la DEL indique la version de logiciel (p. ex., 1 x clignotement = version 1)
- / Lorsque la diode électroluminescente reste allumée en permanence, l'électronique de proximité à infrarouge est calibrée
- / Attendre que la diode s'éteigne
- / Recouvrir complètement la fenêtre détectrice de la main ou d'un morceau de papier blanc.

DONNÉES TECHNIQUES

Pression d'eau recommandée	15 - 75 PSI (0.1 - 0.5 MPa)
maximum	145 PSI (1 MPa)
Température d'eau chaude recommandée	120°-140° F (48° - 60° C)*
maximum	158° F (70° C)*
Capacité nominale	0.5 GPM (1.9 L/min)
	0.08 gallons (0.3 liter) par cycle**
Dimension du trou dans la surface de montage	1 3/8 po (35 mm)
Profondeur maximale de la surface de montage	1 5/8 po (40 mm)
Pile	CR-P2/ 6V Lithium
Arrêt automatique	après de dix secondes***

- * Vous devez connaître et respecter tous les codes de plomberie locaux applicables pour le réglage de la température du chauffe-eau.
- ** Durée de cycle maximale de 10 secondes
- *** C'est la quantité maximale de temps que le robinet est ouvert alors que la main est dans la plage du capteur.

- / Retirer la main ou le papier au bout de 10 s.

- / La diode indique le mode actuellement active par clignotement : 1 x = active, 2 x = désactive

RINCAGE PERMANENT

Juste après avoir effectué un réglage sur le rincage hygienique ou une reinitialisation de réseau, attendre 100 s env. jusqu'à ce que le rincage permanent puisse être active.

- / Recouvrir complètement la fenêtre détectrice de la main ou d'un morceau de papier blanc.
- / Le robinet s'ouvre brièvement puis se coupe immédiatement ; si le robinet s'ouvre de nouveau au bout de 5 s env., retirer la main ou le papier du regard
- / Le rincage permanent est active pendant 180 s et peut être interrompu à tout moment par un mouvement dans la zone de regard.

DESINFECTION THERMIQUE

⚠ Seul du personnel formé a le droit d'effectuer la désinfection thermique selon la fiche de travail DVGW W 551 (≥ 70°C / > 3 minutes).

- / Risque de brûlures du a la désinfection thermique.
- / L'arrivée d'eau froide doit être bloquée pendant la désinfection thermique,
- / Après quoi le « rincage permanent » peut être active.

REINITIALISATION DU RESEAU

- / Lors d'une reinitialisation du réseau, le robinet s'ajuste de nouveau.
- / Couper l'alimentation électrique du robinet.
- / Mettre la main brièvement dans la zone de regard du robinet, afin que le condensateur se décharge.
- / Relier les connecteurs après 10 s env.
- / Le robinet s'ajuste de nouveau pendant les 30 s suivantes; rien ne doit entrer dans la zone de balayage pendant ce temps.

INDICACIONES DE SEGURIDAD

- ⚠ **ADVERTENCIA:** Para evitar el riesgo de falla del producto, daño a la propiedad y lesiones personales, haga lo siguiente:
- ⚠ Este producto debe ser instalado por un plomero profesional matriculado.
- ⚠ Este producto ha sido creado para su uso exclusivo con agua potable.
- ⚠ Instale este grifo en un área accesible. Mantenga las mangueras alejadas de fuentes de calor externas. No se debe permitir que las mangueras rocen con otros artículos debajo del fregadero, como un cubo de basura.
- ⚠ Las mangueras de suministro de agua caliente y fría se deben usar con llaves de paso de 3/8". Si sus llaves de paso tienen un tamaño distinto, instale nuevas. El uso de llaves de paso que no sean de 3/8" puede resultar en la falla del producto y daño a la propiedad.
- ⚠ Las mangueras en este grifo no deben entrar en contacto con detergentes u otros materiales que contengan blanqueador con cloro, lejía, ácido

clorhídrico, ácido fórmico, ácido acético u otros químicos agresivos, ya que pueden dañar la manguera. No almacene esos tipos de materiales debajo del fregadero donde se instala este grifo.

- ⚠ Inspeccione las mangueras para detectar pérdidas o corrosión inmediatamente después de la instalación y cada seis meses en adelante. Reemplace la manguera si se detectan signos de pérdidas o corrosión.
- ⚠ Consulte las Recomendaciones de Limpieza en la página 17 para seleccionar un agente de limpieza para este producto. No use productos de limpieza que contengan blanqueador con cloro, lejía, ácido clorhídrico, ácido fórmico, ácido acético o abrasivos.
- ⚠ No seguir estas instrucciones puede resultar en la falla del producto y daño de la propiedad, y puede anular la garantía.

DATOS TECNICOS

Presión en servicio recomendada	15 - 75 PSI (0.1 - 0.5 MPa)
max.	145 PSI (1 MPa)
Temperatura del agua caliente recomendada	120°-140° F (48° - 60° C)*
max.	158°F (70° C)*
Caudal máximo	0.5 GPM (1.9 L/min)
	0.08 gallons (0.3 liter) por ciclo**
Tamaño del orificio en la superficie de montaje	1 3/8" (35 mm)
Profundidad máxima de la superficie de montaje	1 5/8" (40 mm)
Batería	CR-P2 / 6V Lithium
Cierre automático	después de 10 segundos

- * Debe conocer y cumplir todos los códigos locales aplicables para ajustar la temperatura del calentador de agua.
- ** Tiempo de ciclo máximo de 10 segundos
- *** Esto es la cantidad máxima de tiempo que el chorro está abierto mientras la mano está dentro de gama del sensor.

CONSIDERACIONES PARA LA INSTALACIÓN

- / Antes de comenzar la instalación, lea estas instrucciones detenidamente. Asegúrese de tener las herramientas y los insumos necesarios para completar la instalación.
- / La protección contra flujo inverso se proporciona mediante dos válvulas antirretornos. Las válvulas antirretorno deben inspeccionarse anualmente y reemplazarse si están sucias o gastadas.
- ⚠ Este producto está destinado únicamente a espacios públicos.
- / Enjuague los suministros de agua caliente y fría a fondo antes de instalar el grifo. Los daños al grifo causados por residuos no están cubiertos por la garantía.
- / La presión de los suministros de agua caliente y fría debe ser igual.
- / El grifo no se debe usar con un calentador de agua de flujo continuo.
- / No instale el grifo en un fregadero con borde elevado.
- / No permita que fuentes de luz muy intensas iluminen directamente la ventana del sensor del grifo.
- / El grifo sólo debe usarse con el paquete de baterías que suministra Hansgrohe. No intente usar ningún otro paquete de baterías.
- / El grifo incorpora ajuste automático de rango, el sensor se ajusta automáticamente a las condiciones locales (lavatorio, brillo, etc.)
- / La distancia entre el punto de encendido y apagado al grifo es de 6 1/4" a 8" en condiciones normales. El área de detección puede ser menor para objetos oscuros no reflectivos, o mayor para objetos brillantes altamente reflectivos.
- / Si el fregadero es muy pequeño o altamente reflectivo, siga las instrucciones de reducción de rango. Cuando el grifo esté en el modo de rango reducido, el LED en la ventana del sensor titilará mientras el grifo no se esté utilizando.
- / Las gotas de agua o la condensación en la ventana del sensor pueden provocar que el grifo haga correr agua.

⚠ El patrón de rociado será insuficiente inmediatamente después de la instalación o del mantenimiento, debido al aire en el grifo. Luego de que el grifo se utiliza entre 10 y 15 veces, el patrón de rociado se corregirá.

- / Al comienzo del funcionamiento, o después del mantenimiento, la función del grifo puede demorarse debido a los reflejos durante el ajuste de la distancia de operación. El grifo se calibrará automáticamente. La autocalibración comenzará luego de 10 a 15 minutos.
- / Esta grifería no incluyen un tapón elevable ni un tirador.
- / Mantenga este folleto y el recibo (u otro comprobante del lugar y fecha de compra) de este producto en lugar seguro. El recibo se requiere en caso de ser necesario solicitar piezas bajo garantía.

ENJUAGUE HIGIENICO

Hansgrohe recomienda activar el enjuague higienico, o bien no utilizar el primer medio litro de agua para beber por las mananas o despues de periodos largos de estancamiento. En enjuague higienico abre el grifo durante 10 segundos cada 24 horas despues del ultimo uso.

Para activar o desactivar el enjuague higienico son necesarios los siguientes pasos:

- / Interrumpa el suministro de tension por unos 10 s (desenchufe el tomacorriente entre grifería y caja de las pilas, o desenchufe el bloque de alimentacion y, tras haber transcurrido 10 s, vuelva a conectar)
- / La luz intermitente del piloto luminoso senaliza la version del software (p. ej. 1 centelleo = version del software 1)
- / El diodo luminoso encendido de forma permanente indica que tiene lugar la calibracion de la electronica de proximidad por infrarrojos.
- / Espere hasta que el diodo luminoso se apague.
- / Cubra por completo la ventanilla del sensor con la mano o con un trozo de papel blanco.
- / Vuelva a quitar la mano o el papel despues de 10 s.

/ El diodo luminoso indica el modo de funcionamiento activo mediante parpadeo: 1 vez = activado, 2 veces = desactivado.

ENJUAGUE CONTINUO

Si un poco antes se ha realizado un ajuste del enjuague higienico o se ha reiniciado la red debe esperar aprox. 100 s hasta que se pueda activar el enjuague continuo.

- / Cubra por completo la ventanilla del sensor con la mano o con un trozo de papel blanco.
- / El grifo abre brevemente y cierra de inmediato; si el grifo abre de nuevo al cabo de unos 5 seg., retire la mano o el papel de la ventana.
- / El enjuague continuo se activa durante 180 seg., pero puede ser interrumpido en todo momento con un movimiento en la zona de deteccion.

DESINFECCION TERMICA

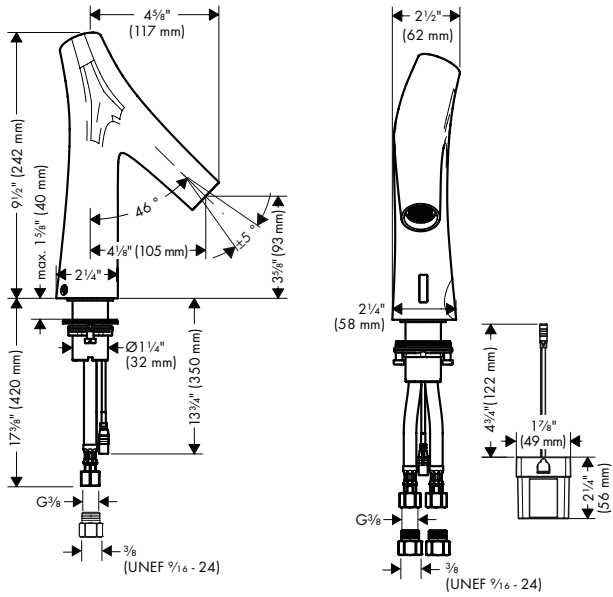
⚠ La desinfeccion termica conforme a la hoja de trabajo DVGW W 551 (≥ 70°C / > 3 min) solo puede ser ejecutada por personal especializado.

- / Peligro de quemaduras por la desinfeccion termica.
- / Durante la desinfeccion termica tiene que estar cerrada la entrada de agua fría. A continuacion se puede activar el "enjuague continuo".

REINICIO DE RED

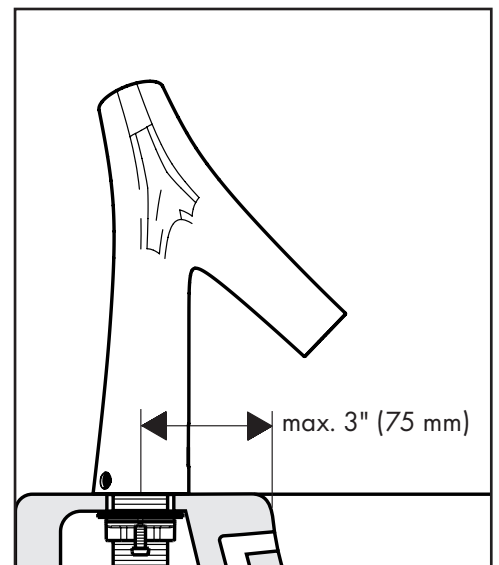
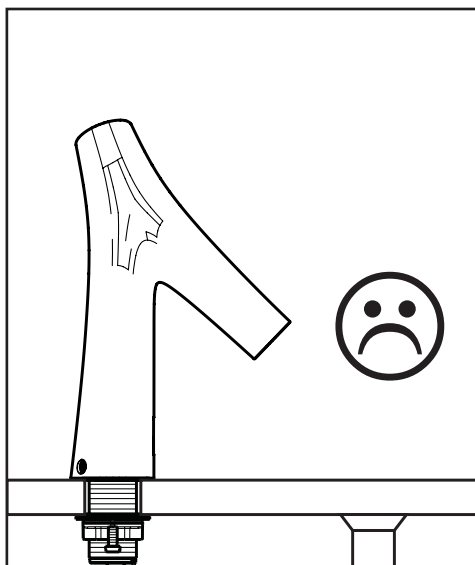
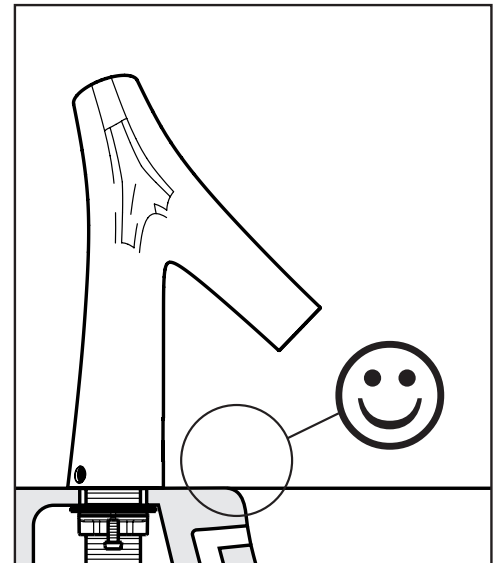
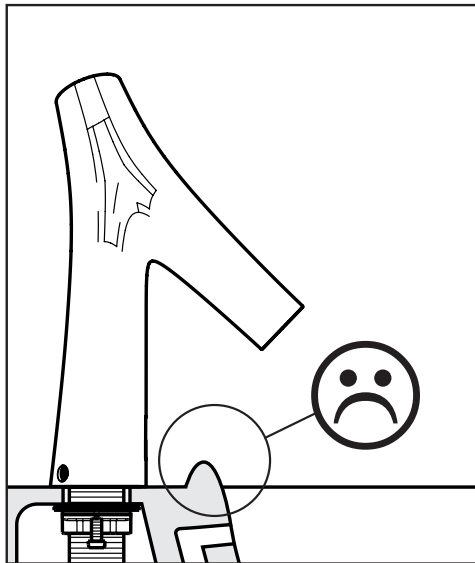
- / Cuando se reinicia la red la grifería se reajusta automaticamente
- / Interrumpir el suministro de tension al grifo.
- / Agarrar brevemente en el campo visual del grifo, para que se descargue el condensador.
- / Volver a unir las conexiones tras unos 10 seg.
- ⚠ Durante los 30 seg. siguientes el grifo se reajusta, durante este periodo no puede acceder nada al area de deteccion.

AXOR Starck Organic
12172001

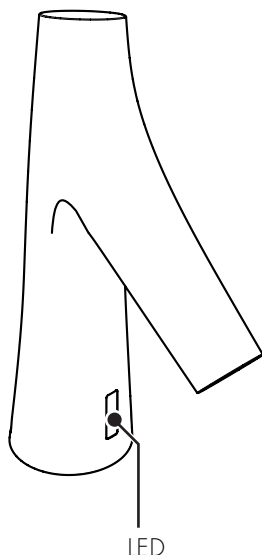


INSTALLATION SUGGESTIONS / SUGGESTIONS D'INSTALLATION / SUGERENCIAS PARA LA INSTALACIÓN

- ⚠ Do not install this faucet on a sink with a raised lip.
- ⚠ N'installez pas le robinet sur un évier muni d'un rebord surélevé.
- ⚠ No instale el grifo en un fregadero con borde elevado.



THE LED / LE VOYANT DEL / LED



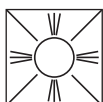
SYMBOLS / SYMBOLES / SÍMBOLOS



- / The LED lights continuously.
- / Le voyant DEL s'allume continuellement.
- / El LED brillará de forma continua.



- / The LED flashes.
- / Le voyant DEL clignote.
- / El LED titila.



- / The LED is off.
- / Le voyant DEL ne s'allume pas.
- / El LED no brillará.

The LED is located in the sensor window.

If the LED flashes while the faucet is in use, the battery is low, but the faucet is still usable.

If the LED lights continuously, the battery must be replaced. The faucet is not usable.

If the LED flashes while the faucet is not in use, the sensor has been set to the minimum range mode.

The LED does not flash when the sensor is set to maximum range mode.

Le voyant DEL est situé dans la fenêtre du capteur.

Le voyant DEL clignote pendant l'utilisation du robinet lorsque la pile est faible. Toutefois, il est toujours possible de faire fonctionner le robinet.

Lorsque le voyant DEL s'allume continuellement, vous devez remplacer la pile. Il est alors impossible d'utiliser le robinet.

Le voyant DEL clignote lorsque le robinet n'est pas utilisé si le capteur est réglé sur le mode de portée minimale.

Le voyant DEL ne clignote pas lorsque le capteur est réglé sur le mode de portée maximale.

El LED está ubicado en la ventana del sensor.

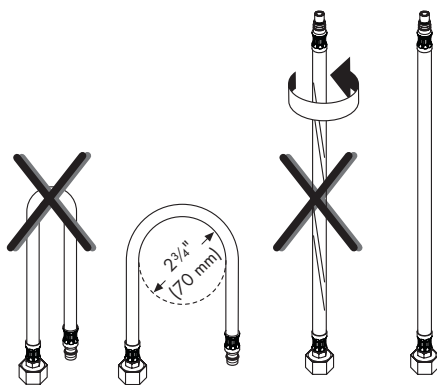
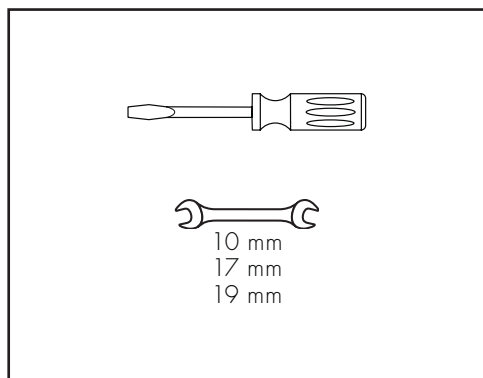
Si el LED titila cuando el grifo está en uso, la batería está baja, pero el grifo aún puede utilizarse.

Si el LED está encendido de forma continua, debe reemplazar la batería, antes de poder usar el grifo.

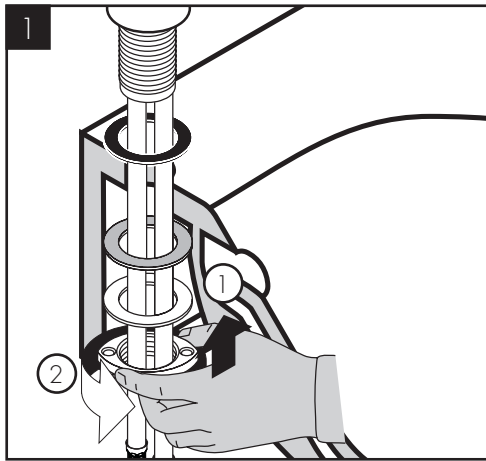
Si el LED titila cuando el grifo no está en uso, el sensor ha sido ajustado al modo de rango mínimo.

El LED no titilará cuando el sensor se encuentre ajustado al modo de rango máximo.

TOOLS REQUIRED / OUTILS REQUIS / HERRAMIENTAS ÚTILES



INSTALLATION / INSTALLATION / INSTALACIÓN



Position the faucet on the mounting surface.

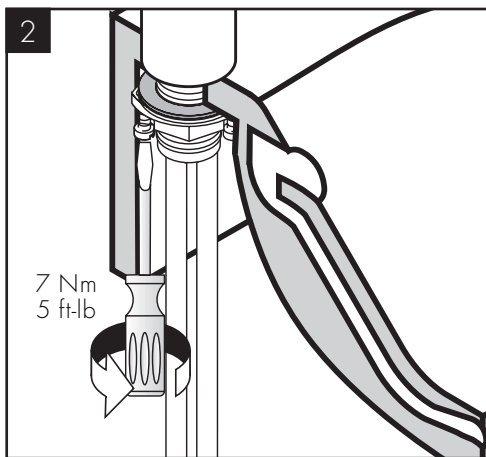
Install and tighten the mounting nut.

Positionnez le robinet sur la surface de montage.

Installez et serrez l'écrou de montage.

Coloque el grifo sobre la superficie de montaje.

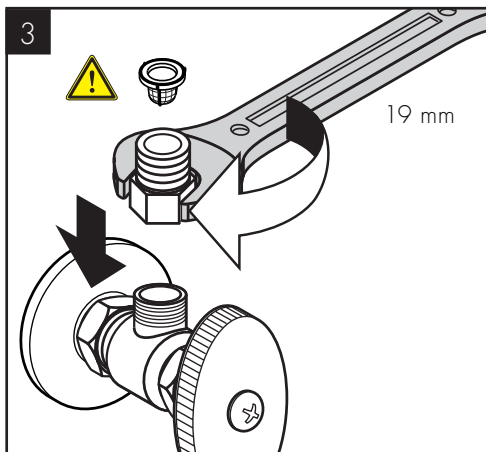
Instale y ajuste la tuerca de montaje.



Tighten the tensioning screws.

Serrez les vis de pression.

Ajuste los tornillos tensores.



Install the adapters on the stops.

⚠ Install the filters.

⚠ Failure to install the filters may result in debris damage to the faucet.

Installez les adaptateurs sur les butées d'arrêt.

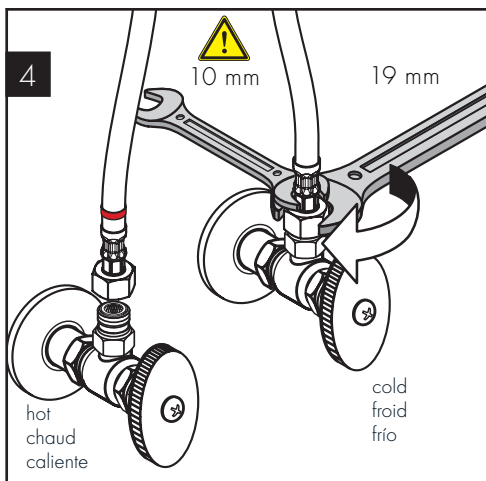
⚠ Installez les filtres.

⚠ Si ces filtres ne sont pas installés, il est possible que le robinet n'offre pas un rendement satisfaisant.

Instale los adaptadores sobre los topes.

⚠ Instale los filtros.

⚠ Si no se instalan los filtros, el grifo puede funcionar en forma insatisfactoria.



Connect the hoses to the stops using two wrenches.

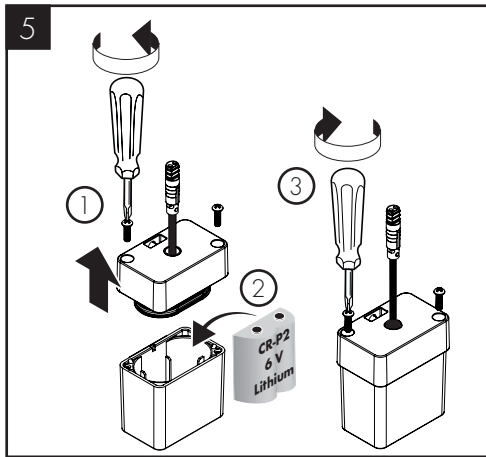
⚠ Do not allow the supply hoses to twist.

Connectez les tuyaux d'arrivée d'eau chaude et d'eau froide aux butées d'arrêt. Utilisez deux clés, tel qu'illustré.

⚠ Assurez-vous que les tuyaux ne s'entortillent pas.

Conecte las mangueras de suministro de agua caliente y fría a los topes. Use las dos llaves fijas como se ilustra.

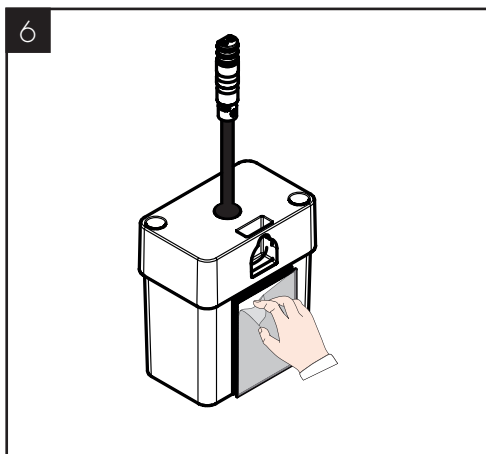
⚠ No permita las mangueras se retuerzan.



Install the battery in the battery box.

Installez la batterie dans le boîtier de la batterie.

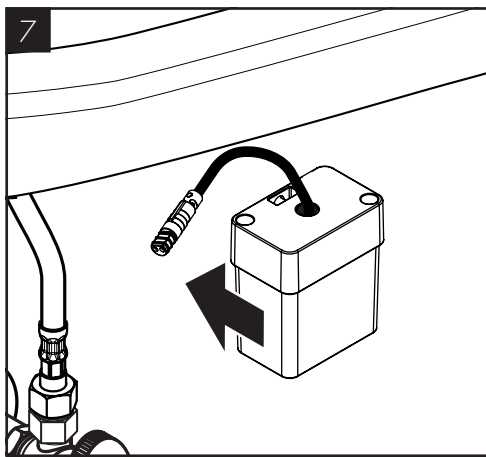
Instale la batería en la caja de la batería.



Remove the backing from the adhesive pad on the battery box.

Retirez le support du tampon adhésif sur le boîtier de la batterie.

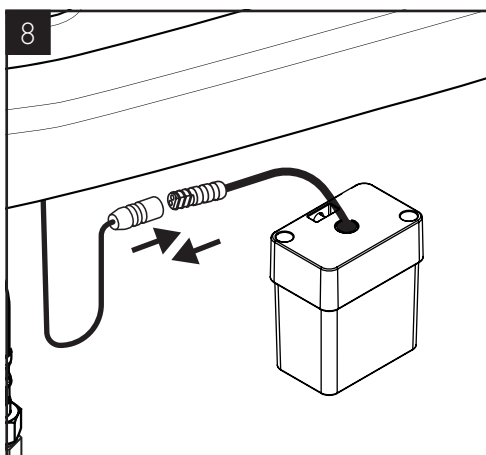
Retire la parte trasera de la almohadilla adhesiva de la caja de la batería.



Press the battery box firmly against the wall.

Appuyez fermement le boîtier de la batterie contre le mur.

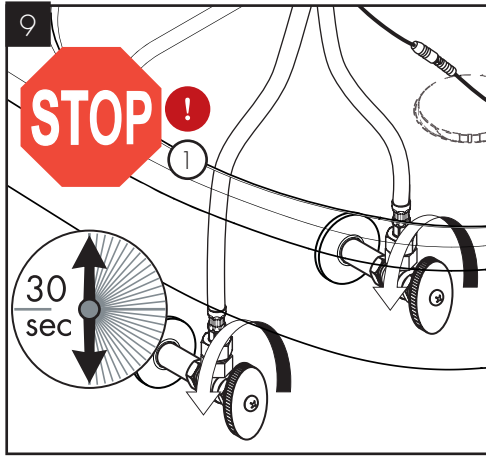
Presione firmemente la caja de la batería contra la pared.



Connect the faucet power cable to the battery box.

Connectez le câble d'alimentation du robinet à la batterie.

Conecte el cable de alimentación del grifo al paquete de baterías.



⚠ Wait 30 seconds.

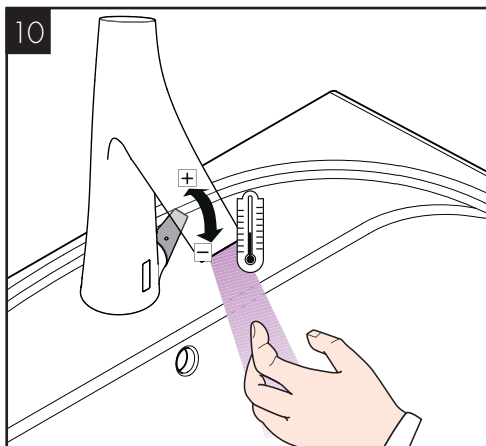
Open the hot and cold supplies.

⚠ Attendez 30 secondes.

Ouvrez les conduites d'alimentation en eau chaude et froide.

⚠ Espere 30 segundos.

Abra los suministros de agua fría y caliente.



Position your hand in front of the sensor to turn the water on.

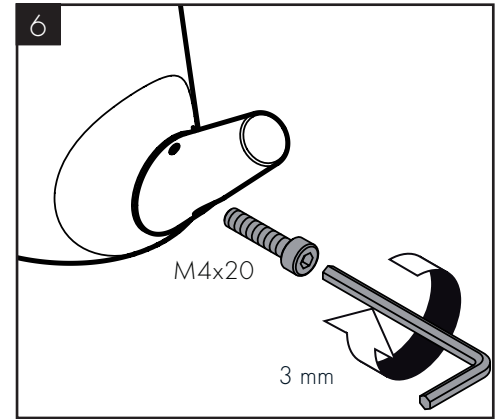
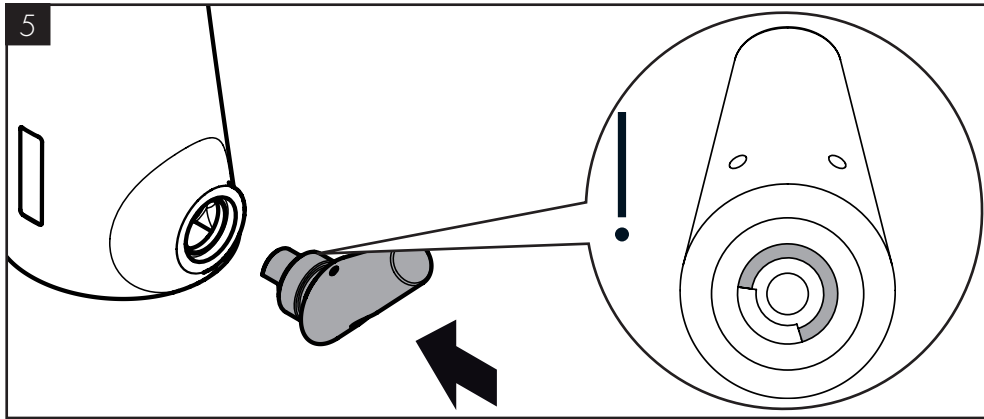
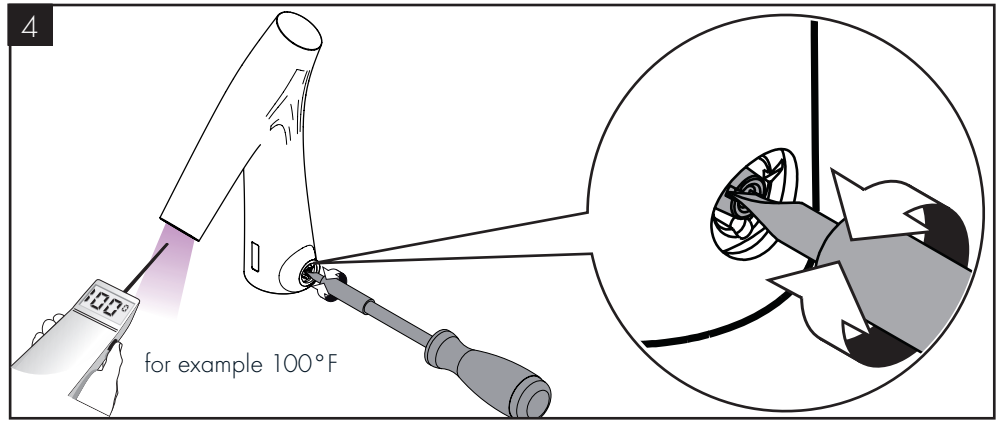
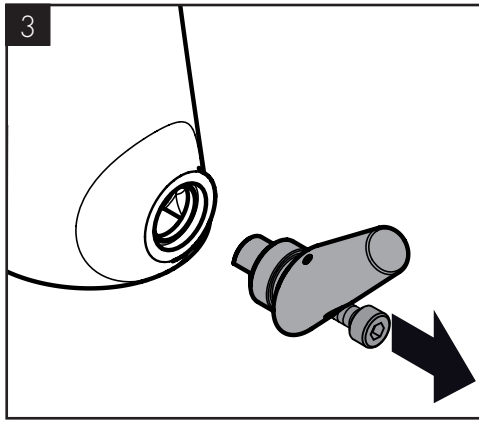
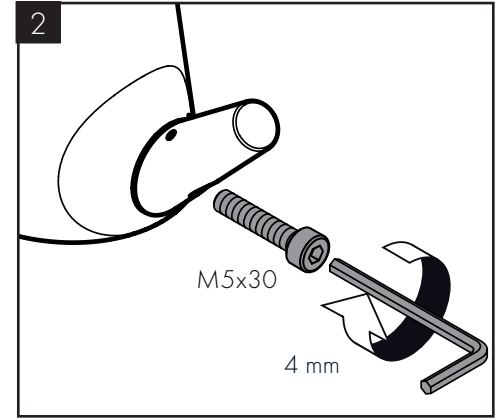
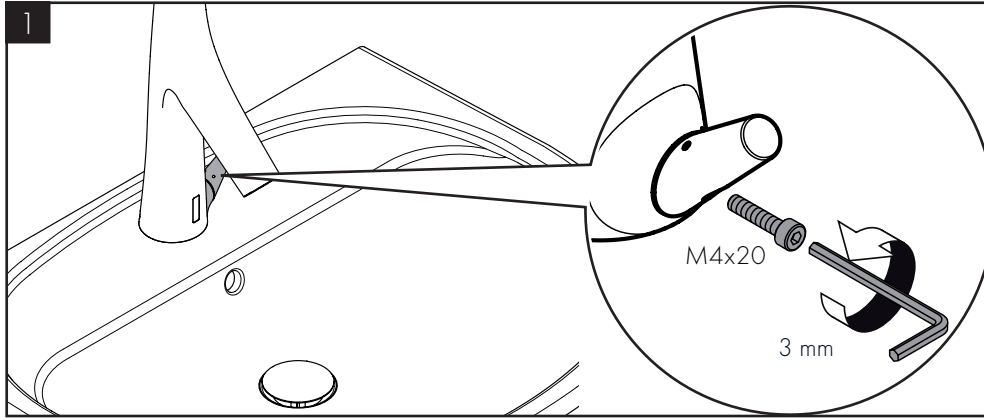
Pull the temperature lever forward to make the water cooler, backward to make it warmer.

Placez votre main devant le capteur pour ouvrir l'eau.

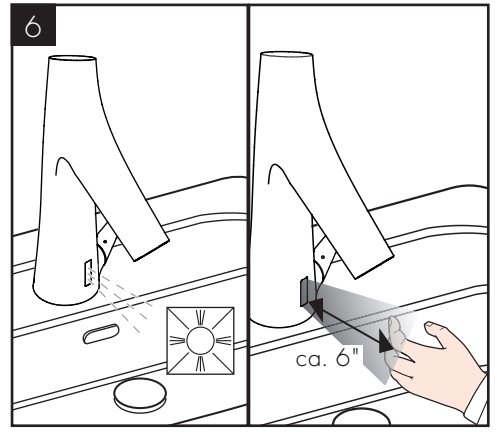
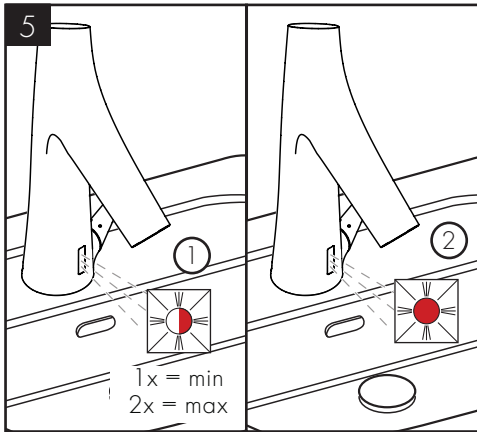
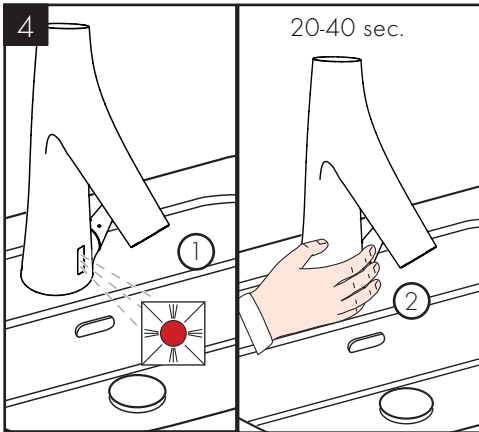
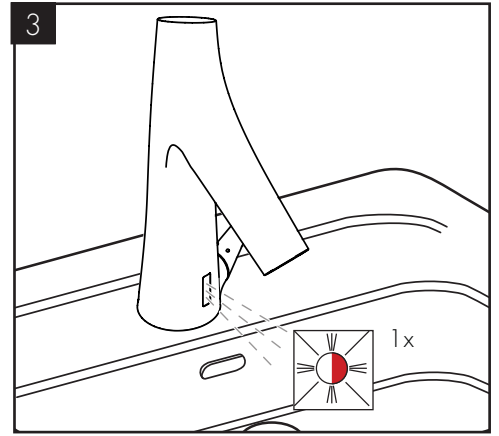
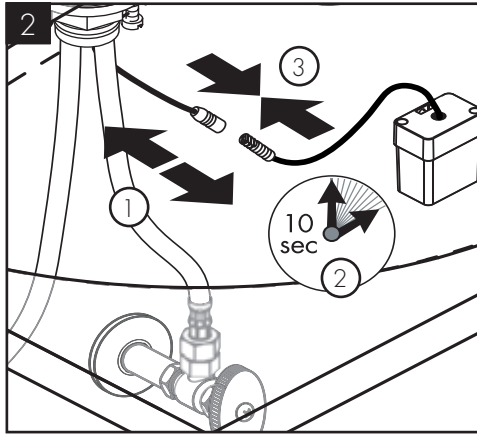
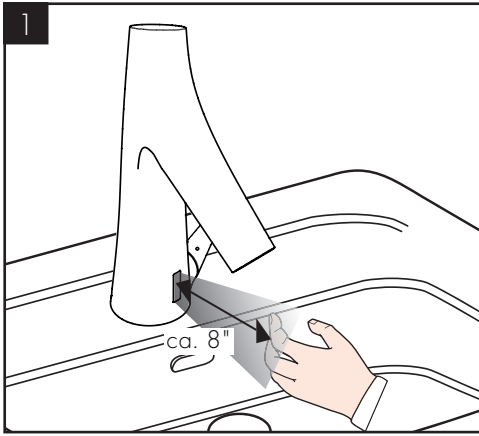
Tirez le levier de contrôle de la température vers l'avant pour que l'eau soit plus froide, ou vers l'arrière pour qu'elle soit plus chaude.

Coloque la mano en frente del sensor para abrir el agua.

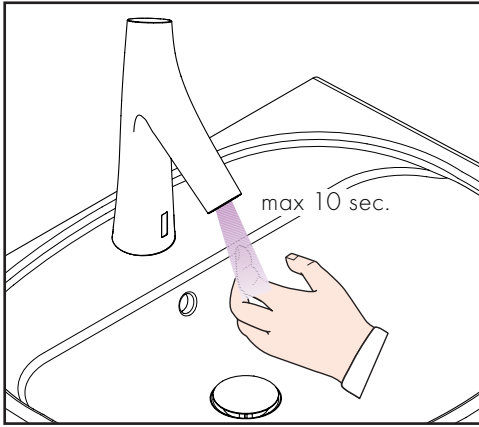
Lleve la palanca de temperatura hacia adelante para enfriar el agua y hacia atrás para que salga más tibia.



REDUCE THE SENSOR RANGE / RÉDUIRE LA PORTÉE DU CAPTEUR /
REDUZCA EL RANGO DEL SENSOR



USER INSTRUCTIONS / INSTRUCTIONS DE SERVICE / MANEJO



The faucet turns on automatically when the hand comes within sensor range.

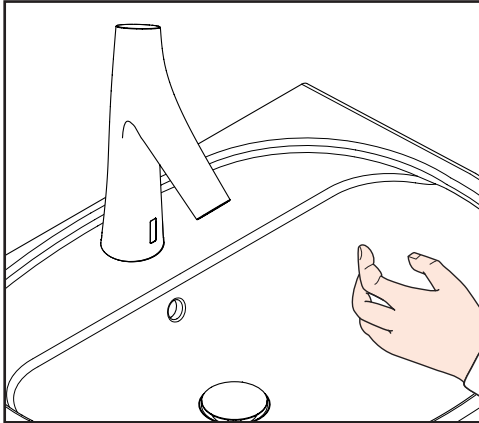
The faucet will run for up to 10 seconds, as long as the hand remains within sensor range.

Le robinet s'ouvre automatiquement lorsqu'une main se trouve dans la portée du capteur.

Le robinet demeure ouvert pendant un maximum de dix secondes lorsqu'une main se trouve dans la portée du capteur.

El grifo se enciende automáticamente cuando una mano se acerca al rango del sensor.

El grifo hará correr agua durante hasta diez segundos, siempre que la mano permanezca dentro del rango del sensor.

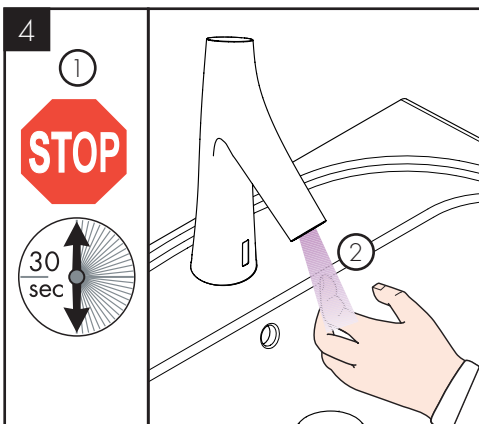
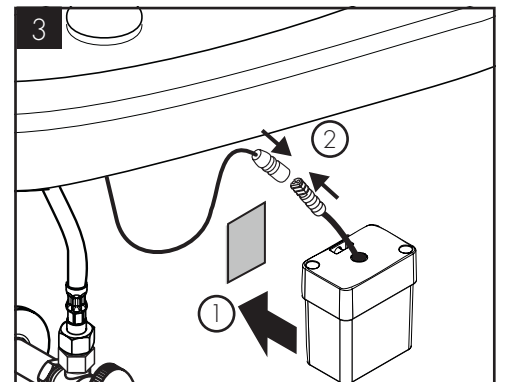
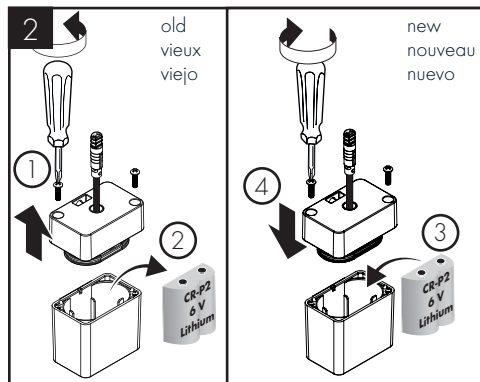
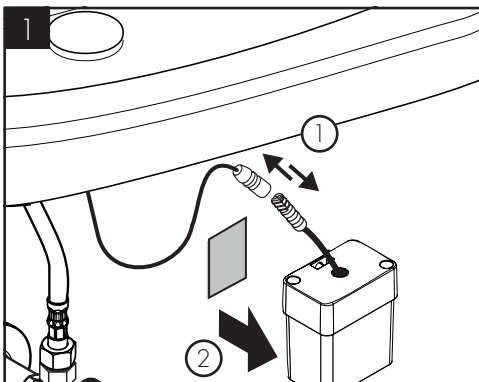


The faucet turns off automatically when the hand is removed from sensor range.

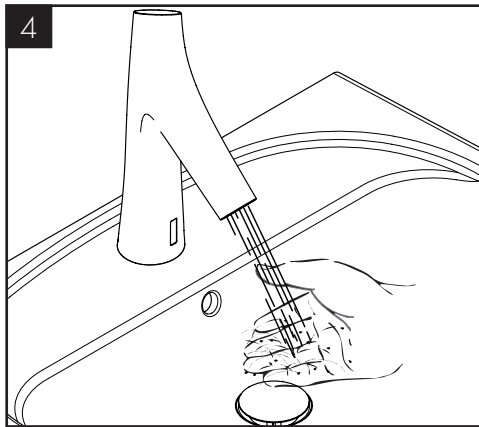
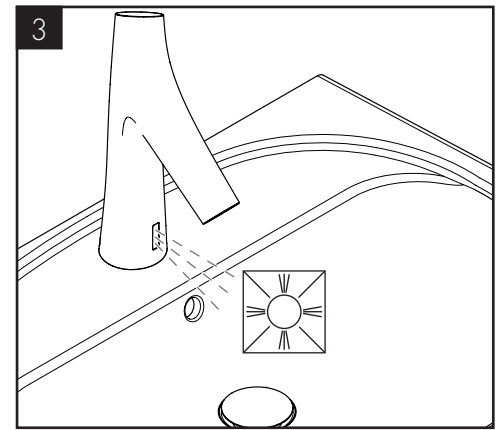
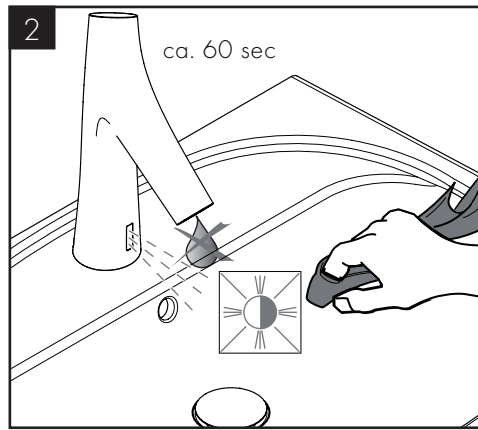
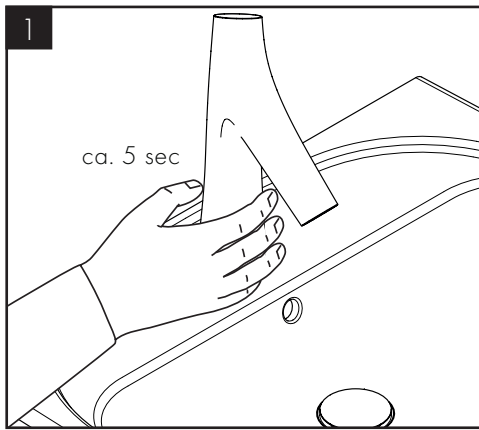
Le robinet se ferme automatiquement lorsque la main est retirée de la portée du capteur.

El grifo se apaga automáticamente cuando la mano se aleja del rango del sensor.

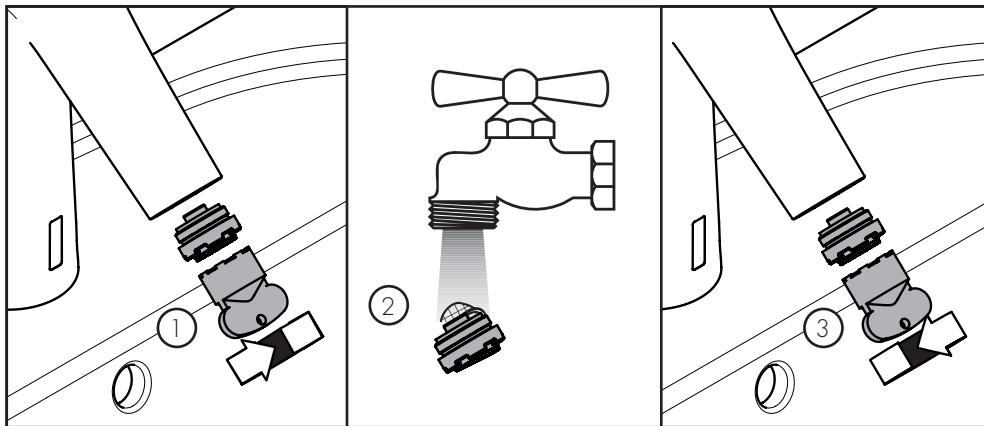
BATTERY REPLACEMENT / REMPLACEMENT DE LA PILE / REEMPLAZO DE LA BATERÍA



CLEAN THE SINK / NETTOYAGE DU LAVABO / LIMPIAR EL LAVABO



CLEANING / NETTOYAGE / LIMPIEZA



⚠ WARNING: RISK OF PRODUCT DAMAGE. Refer to the Cleaning Recommendations on page 17 when selecting a cleaning agent for this product. Do not use cleaning products containing chlorine bleach, lye, hydrochloric acid, formic acid, acetic acid, or abrasives.

⚠ ATTENTION : RISQUE D'ENDOMMAGEMENT DU PRODUIT. Reportez-vous aux recommandations pour le nettoyage à la page 17 au moment de sélectionner un agent de nettoyage pour ce produit. N'utilisez pas de produits de nettoyage contenant du chlore, du javellisant au chlore, de l'acide chlorhydrique, de l'acide formique, de l'acide acétique ou des abrasifs.

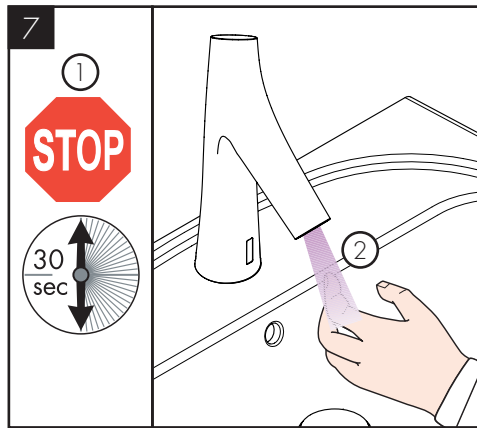
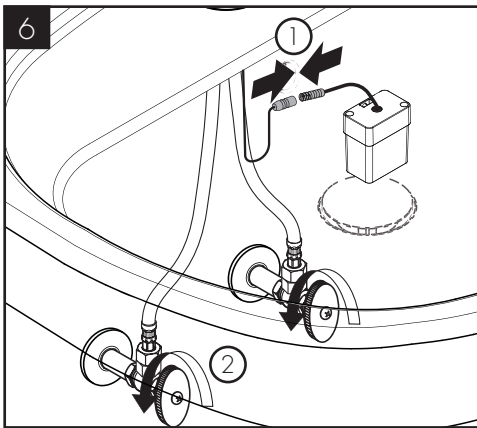
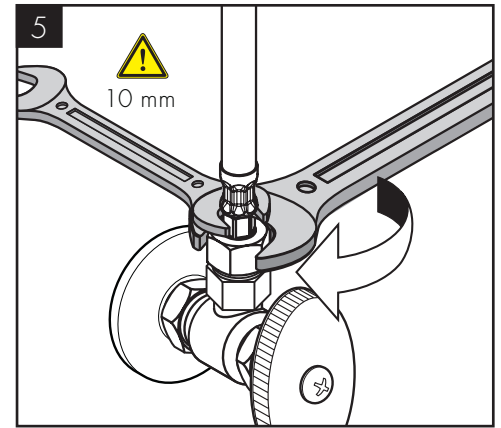
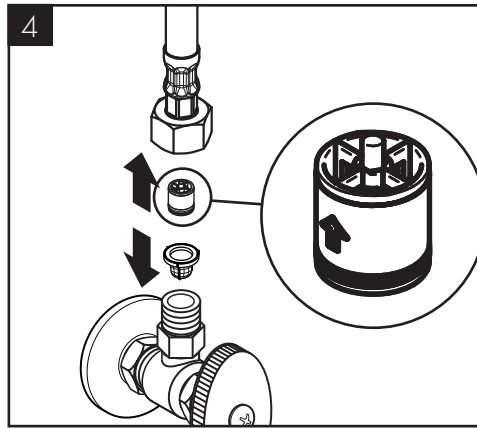
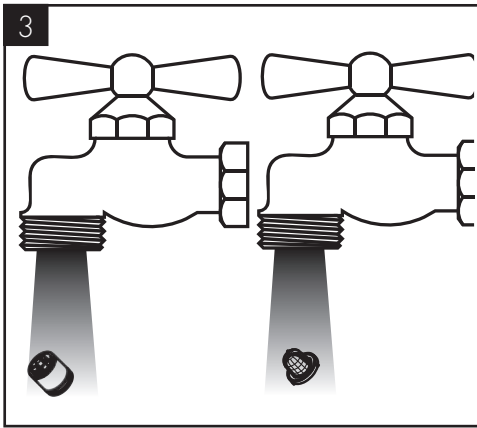
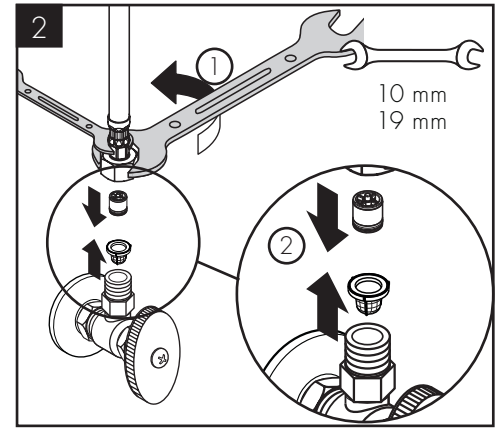
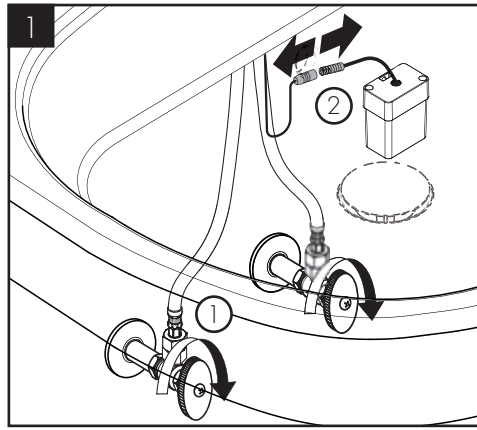
⚠ ADVERTENCIA: RIESGO DE DAÑOS AL PRODUCTO. Consulte las Recomendaciones de Limpieza en la página 17 para seleccionar un agente de limpieza para este producto. No use productos de limpieza que contengan blanqueador con cloro, lejía, ácido clorhídrico, ácido fórmico, ácido acético o abrasivos.

CHECK VALVE MAINTENANCE / ENTRETIEN DE LES CLAPETS ANTI-RETOUR / MANTENIMIENTO DE LAS VÁLVULAS ANTIRRETORNOS

The check valves should be removed and checked yearly.

Les clapets de non-retour doivent être retirés et vérifiés à chaque année.

Las válvulas de retención deben retirarse y verificarse anualmente.



TROUBLESHOOTING

SYMPTOM	POSSIBLE CAUSE	SUGGESTED ACTION
The LED flashes while the faucet is running	– The battery is low, but is still usable	– No immediate action is necessary, but prepare to replace the battery.
The LED lights continuously and the faucet does not run	– The battery is dead	– Replace the battery
The LED flashes while the faucet is turned off	– The faucet is in reduced range mode	– Normal operation, not a problem
The water stream is unattractive	– The faucet has recently been installed or serviced	– No action needed: the stream will clear after several uses
The flow of water reduces over time	– Debris in the filters	– Follow the cleaning procedure
The water is not warm enough or is too warm	– The handle has not been justified	– Justify the handle
Hot water bleeds into the cold supply or vice versa	– The check valve(s) is dirty or worn	– Replace the check valve(s) (item 96456000 on the parts sheet).
The faucet turns on unexpectedly	– Water droplets on sensor window	– Dry the sensor window
	– The lavatory is small or is highly reflective	– Reduce the sensor range
	– A strong light source shines directly on the sensor window	– Block the light source
	– The solenoid is dirty or worn.	– Replace the solenoid.

DÉPANNAGE

SYMPTÔME	CAUSE POSSIBLE	ACTION SUGGÉRÉE
Le voyant DEL clignote pendant que le robinet est ouvert.	– La pile est faible, mais il est toujours possible d'utiliser le robinet.	– Remplacez la pile.
Le voyant DEL s'allume continuellement et le robinet ne s'ouvre pas.	– La pile est épuisée.	– Remplacez la pile.
Le voyant DEL clignote pendant que le robinet est fermé.	– Le robinet est en mode de portée réduite.	– Il s'agit du fonctionnement normal.
Le jet d'eau est insuffisant.	– Le robinet vient d'être installé ou réparé.	– Aucune action n'est requise. Le jet s'ajustera après plusieurs utilisations.
Le débit d'eau diminue après un certain temps.	– Des débris sont emprisonnés dans les filtres.	– Suivez la procédure de nettoyage
L'eau est trop chaude ou elle ne l'est pas suffisamment.	– La poignée n'a pas été réglée.	– Réglez la poignée
L'eau chaude s'infiltré dans la conduite d'eau froide, ou vice-versa.	– Les clapets anti-retour sont sales ou usés.	– Remplacez les clapets anti-retour (article 96456000 sur la feuille des pièces).
Le robinet s'ouvre de manière inattendue.	– Des gouttes d'eau se trouvent sur la fenêtre du capteur.	– Séchez la fenêtre du capteur.
	– Le lavabo est petit ou très réfléchissant.	– Réduisez la portée du capteur
	– Une source lumineuse puissante éclaire directement la fenêtre du capteur.	– Bloquez la source lumineuse.
	– Le solénoïde est sale ou usé.	– Remplacez le solénoïde.

RESOLUCIÓN DE PROBLEMAS

SÍNTOMA	CAUSA POSIBLE	ACCIÓN SUGERIDA
El LED titila mientras el grifo está funcionando.	– La batería está baja, pero el grifo aún puede utilizarse.	– Reemplace la batería.
El LED brilla de forma continua y el grifo no funciona.	– La batería no funciona.	– Reemplace la batería.
El LED titila mientras el grifo está apagado.	– El grifo está en modo de rango reducido.	– Esto es parte de la operación normal y no es un problema.
La corriente de agua es insuficiente.	– El grifo ha sido instalado o se han realizado trabajos de mantenimiento recientemente.	– No debe hacer nada. La corriente se corregirá después de varios usos.
El flujo de agua disminuye con el tiempo.	– Hay residuos en los filtros.	– Siga el procedimiento de limpieza
El agua no está lo suficientemente caliente o está demasiado caliente.	– La manija no ha sido ajustada.	– Ajuste la manija
El agua caliente se filtra en el suministro frío, o viceversa.	– Las válvulas de retención están sucias o desgastadas.	– Reemplace las válvulas de retención (artículo 96456000 en la hoja de piezas).
	– Quedaron gotas de agua en la ventana del sensor.	– Seque la ventana del sensor.
	– El lavatorio es pequeño o altamente reflectivo.	– Reduzca el rango del sensor
	– Una fuente de luz intensa ilumina directamente la ventana del sensor.	– Bloquee la fuente de luz.
El grifo se enciende inesperadamente.	– El solenoide está sucio o desgastado.	– Reemplace el solenoide.

CLEANING RECOMMENDATION FOR HANSGROHE PRODUCTS

Modern bathroom faucets, kitchen faucets and shower products are made from different materials to comply with the needs of the market with regard to design and functionality. To avoid damage to the product, it is necessary to take proper care of it.

FOR BEST RESULTS:

- / Prevent the buildup of mineral scale and /or soap residue by cleaning your Hansgrohe product(s) when needed.
- / Select a cleaning agent specifically intended for the type of product.
- / DO NOT use these types of cleaners as they will cause damage to your Hansgrohe product:
 - Any cleaning agent containing chlorine bleach, lye, hydrochloric acid, formic acid, or acetic acid.
 - Abrasive cleaning powders, pads, or brushes.
 - Steam cleaners.
 - "No rinse" cleaning agents.
- / ALWAYS follow the instructions provided by the manufacturer of the cleaning agent.
- / DO NOT mix cleaning agents, unless directed by the manufacturer.
- / DO NOT spray cleaners directly onto the product as drops could enter openings and gaps and cause damage. When using spray cleaners, spray the cleaner onto a soft cloth or sponge.
- / ALWAYS rinse your Hansgrohe product thoroughly with clear water and polish dry with a soft cloth after cleaning.

IMPORTANT

- / Residue from soaps and shampoos can cause damage. Rinse the product with clean water after each use.
- / Residue from basin/tub/tile cleaner can cause damage to faucets and fittings. Immediately rinse any overspray from the Hansgrohe product.
- / DO NOT store any cleaning agents under your Hansgrohe product, such as in a vanity unit, as the fumes may damage the product.
- / DAMAGE TO THE PRODUCT CAUSED BY IMPROPER CARE OR THE USE OF IMPROPER CLEANING AGENTS IS NOT COVERED BY THE WARRANTY.
- / IF A COMPONENT OF THE PRODUCT IS DAMAGED, REPLACE IT TO REDUCE THE RISK OF PERSONAL INJURY, PROPERTY DAMAGE OR PRODUCT FAILURE.

CONSEIL DE NETTOYAGE POUR LES PRODUITS HANSGROHE

Les robinets pour les salles de bains et les cuisines modernes ainsi que les produits récents pour les douches se composent de matériaux différents afin de satisfaire aux besoins du marché en termes de conception et de fonctionnalité. Afin d'éviter d'endommager le produit, il est nécessaire d'en prendre soin.

POUR DE MEILLEURS RÉSULTATS :

- / Empêchez l'accumulation de tarte et/ou de résidu de savon en nettoyant votre produit Hansgrohe lorsque c'est nécessaire.
- / Sélectionnez un produit de nettoyage spécifiquement prévu pour ce type de produit.
- / N'UTILISEZ PAS ces types de nettoyeurs car ils peuvent endommager votre produit Hansgrohe :
 - Tout produit de nettoyage contenant de l'acide chlorhydrique, de l'acide formique, de la potasse ou de l'acide acétique.
 - Les poudres de nettoyage, les tampons ou les brosses abrasives.
 - Les nettoyeurs à vapeur.
 - Les produits de nettoyage « sans rinçage ».
- / NE MÉLANGEZ PAS les produits de nettoyage, à moins que cela soit indiqué par le fabricant.
- / NE PULVÉRISEZ PAS les nettoyeurs directement sur le produit car des gouttes pourraient entrer dans les ouvertures et les fentes et causer des dommages. Lorsque vous utilisez des nettoyeurs par pulvérisation, pulvérisez le nettoyeur sur un chiffon ou une éponge douce.
- / Après le nettoyage rincer abondamment à l'eau claire pour éliminer intégralement les restes de détergent.

IMPORTANT

- / Les résidus de produits pour le corps comme les savons liquides, shampooings, gels de douche, teintures pour cheveux, parfums, après-rasage et vernis à ongles peuvent causer des détériorations. Rincez le produit avec de l'eau propre après chaque utilisation.
- / Le résidu provenant des nettoyeurs pour cuvette/baignoire/carrelage peut endommager les robinets et les raccords de tuyauterie. Rincez immédiatement toute surpulvérisation sur le produit Hansgrohe.
- / De même, il est interdit de stocker des détergents ou des produits chimiques sous les produits, par ex. dans un meuble sous lavabo, car les vapeurs qui s'en dégagent risquent d'abîmer les produits.
- / LES DOMMAGES AU PRODUIT CAUSÉS PAR UN MAUVAIS ENTRETIEN OU PAR L'UTILISATION DE PRODUITS DE NETTOYAGE INADÉQUATS NE SONT PAS COUVERTS PAR LA GARANTIE.
- / SI UN COMPOSANT DU PRODUIT EST ENDOMMAGÉ, REMPLACEZ-LE POUR RÉDUIRE LES RISQUES DE BLESSURES, DE DOMMAGES MATÉRIELS OU DE DÉFAILLANCES DU PRODUIT.

RECOMENDACIÓN DE LIMPIEZA PARA LOS PRODUCTOS DE HANSGROHE

Hoy en día, las griferías de baño y de cocina así como duchas modernas se componen de materiales muy distintos para satisfacer las exigencias del mercado respecto al diseño y la funcionalidad. Para evitar daños y reclamaciones hay que tener en cuenta ciertos aspectos tanto en el uso como en su limpieza.

PARA OBTENER MEJORES RESULTADOS:

- / Evite la acumulación de restos de jabón o sarro limpiando el producto Hansgrohe cuando sea necesario.
- / Seleccione un agente de limpieza diseñado específicamente para el tipo de producto.
- / NO use estos tipos de limpiadores, ya que causarán daño a su producto Hansgrohe:
 - Agentes limpiadores que contengan ácido clorhídrico, fórmico, acético o lejía.
 - Polvos, paños o cepillos de limpieza abrasivos.
 - Limpiadores a vapor
 - Agentes de limpieza "sin enjuague".
- / SIEMPRE siga las instrucciones provistas por el fabricante del agente de limpieza.
- / NO mezcle los agentes de limpieza, a menos que esté indicado por el fabricante.
- / NO rocíe limpiadores directamente sobre el producto, ya que podrían caer gotas sobre las aberturas y espacios y causar daños. Cuando use limpiadores en spray, rocíe el limpiador sobre un paño suave o esponja.
- / SIEMPRE enjuague su producto Hansgrohe con agua limpia y séquelo y lístrela con un paño suave después de la limpieza.

IMPORTANTE

- / Los residuos de productos de aseo como jabón líquido, champú, gel de ducha, tintes de pelo, perfumes, lociones de afeitado y esmalte de uñas pueden dañar también los materiales. Enjuague el producto con agua limpia después de cada uso.
- / Los residuos de limpiadores para lavatorios, bañeras o azulejos pueden causar daño a los grifos y accesorios. Enjuague inmediatamente cualquier derrame que haya sobre el producto de Hansgrohe.
- / Tampoco pueden generarse depósitos de productos de limpieza o químicos debajo de los productos, p. ej. En un armario de lavabo. De lo contrario, los vapores generados pueden dañar los productos.
- / LOS DAÑOS QUE RESULTEN DE UN CUIDADO INADECUADO O USO DE AGENTES DE LIMPIEZA INADECUADOS NO ESTÁN CUBIERTOS POR LA GARANTÍA.
- / SI UN COMPONENTE DEL PRODUCTO ESTÁ DAÑADO, REEMPLÁCELO PARA REDUCIR EL RIESGO DE LESIONES PERSONALES, DAÑOS A LA PROPIEDAD O FALLAS DEL PRODUCTO.

HANSGROHE, INC. LIMITED WARRANTY

Offering our customers the highest quality at all times is a fundamental part of the Hansgrohe, Inc. company philosophy. We offer consumers a limited warranty on our hansgrohe® and AXOR® branded products.

This warranty is limited to products manufactured by Hansgrohe, Inc. that are purchased from a Hansgrohe, Inc. authorized seller by a consumer in the United States or Canada after September 1, 2019, and installed in either the United States or in Canada.

WARRANTY

Hansgrohe, Inc. warrants to the original consumer purchaser that hansgrohe and AXOR products will be free from defects in material and workmanship for as long as the original consumer purchaser owns both the product and the home in which the product was originally installed. For commercial purchasers, the warranty period is (a) one (1) year for hansgrohe products and (b) five (5) years for AXOR products, in each case from the date of purchase. The warranty period for products in the Rubbed Bronze, Matte Black and Matte White finishes are three (3) years from the date of purchase. This warranty is non-transferable.

WHAT WE WILL DO

Hansgrohe, Inc., at its option, will replace any product or part of the product that proves defective in workmanship and/or material, under normal installation, use, service and maintenance. If Hansgrohe, Inc. is unable to provide a replacement part or product and repair is not practical or cannot be made in timely fashion, Hansgrohe, Inc. may elect to refund the purchase price in exchange for the return of the defective product. REPAIR OR REPLACEMENT (OR, IN LIMITED CIRCUMSTANCES, REFUND OF THE PURCHASE PRICE) AS PROVIDED UNDER THIS LIMITED WARRANTY IS THE EXCLUSIVE REMEDY OF THE PURCHASER.

WHAT IS NOT COVERED BY THE WARRANTY

Because Hansgrohe, Inc. is unable to control the quality of hansgrohe or AXOR products sold by unauthorized sellers, unless otherwise prohibited by law, this warranty does not cover hansgrohe or AXOR products purchased from unauthorized sellers. Authorized sellers can be found on hansgrohe and AXOR branded websites.

Labor and other expenses for disconnection, deinstallation, or return of the product for warranty service (including but not limited to proper packaging and shipping costs), or for installation or reinstallation of the product are not covered by this warranty.

Hansgrohe, Inc. shall not be liable for any damage to the product resulting from

- reasonable wear and tear
- outdoor use
- misuse (including use of the product for an unintended application)
- freezing water
- excessive water pressure
- pipe corrosion in the home in which the product is installed
- abuse, neglect or improper or incorrectly performed installation, maintenance or repair, including the use of abrasive or caustic cleaning agents or "no-rinse" cleaning products.

This warranty does not cover: (i) accessories, connected materials and products, or related products not manufactured by Hansgrohe, Inc. (ii) any hansgrohe or AXOR product sold for display purposes or (iii) hansgrohe or AXOR products purchased from unauthorized sellers.

WHAT YOU MUST DO TO OBTAIN WARRANTY SERVICE OR INFORMATION

Contact your retailer, or contact Technical Service at:

Hansgrohe, Inc.
1492 Bluegrass Lakes Parkway
Alpharetta, GA 30004
Toll-free 800-334-0455

In requesting warranty service, you will need to provide:

1. The sales receipt or other evidence of the date and place of purchase.
2. A description of the problem.
3. Delivery of the product or the defective part, postage prepaid and carefully packed and insured, to:

Hansgrohe, Inc.
1492 Bluegrass Lakes Parkway
Alpharetta, GA 30004
Toll-free 800-334-0455

When warranty service is completed, any repaired or replacement product or part will be returned to you postage prepaid.

REVISED SEPTEMBER 1, 2019.

LIMITATION ON DURATION OF IMPLIED WARRANTIES: Some States do not allow limitations on how long an implied warranty lasts, so the below limitations may not apply to you. TO THE MAXIMUM EXTENT PERMITTED BY APPLICABLE LAW, ANY IMPLIED WARRANTY, INCLUDING THE IMPLIED WARRANTIES OF MERCHANTABILITY AND OF FITNESS FOR A PARTICULAR PURPOSE, IS LIMITED TO THE STATUTORY PERIOD OR THE DURATION OF THIS WARRANTY, WHICHEVER IS SHORTER.

LIMITATION OF SPECIAL, INCIDENTAL OR CONSEQUENTIAL DAMAGES: Some States do not allow the exclusion or limitation of incidental or consequential damages, so the below limitations and exclusions may not apply to you. TO THE MAXIMUM EXTENT PERMITTED BY APPLICABLE LAW, THIS WARRANTY DOES NOT COVER, AND HANSGROHE, INC. SHALL NOT BE LIABLE FOR, ANY SPECIAL, INCIDENTAL OR CONSEQUENTIAL DAMAGES (INCLUDING LABOR CHARGES TO REPAIR, REPLACE, INSTALL OR REMOVE THIS PRODUCT), WHETHER ARISING OUT OF BREACH OF ANY EXPRESS OR IMPLIED WARRANTY, BREACH OF CONTRACT, TORT, OR OTHERWISE. HANSGROHE, INC. SHALL NOT BE LIABLE FOR ANY DAMAGE TO THE PRODUCT RESULTING FROM REASONABLE WEAR AND TEAR, OUTDOOR USE, MISUSE (INCLUDING USE OF THE PRODUCT FOR AN UNINTENDED APPLICATION), FREEZING WATER, EXCESSIVE WATER PRESSURE, PIPE CORROSION IN THE HOME IN WHICH THE PRODUCT IS INSTALLED, ABUSE, NEGLIGENCE OR IMPROPER OR INCORRECTLY PERFORMED INSTALLATION, MAINTENANCE OR REPAIR, INCLUDING THE USE OF ABRASIVE OR CAUSTIC CLEANING AGENTS OR "NO-RINSE" CLEANING PRODUCTS.

NOTICE TO RESIDENTS OF THE STATE OF NEW JERSEY: The provisions of this warranty, including its limitations, are intended to apply to the fullest extent permitted by the laws of the State of New Jersey.

This warranty gives you specific legal rights, and you may also have other rights which vary from state to state.

PRODUCT INSTRUCTIONS AND QUESTIONS

Upon purchase or prior to installation, please carefully inspect your product for any damage or visible defect. Prior to installing, always carefully study the enclosed instructions on the proper installation and the care and maintenance of this product.

If you have questions at any time about the use, installation or performance of your product, or the limited Warranty, please write us or call us toll-free at 800-334-0455.

AXOR

AXOR / Hansgrohe, Inc.
1490 Bluegrass Lakes Parkway
Alpharetta, GA 30004
Tel. 800-334-0455
Fax 770-889-1783

axor-design.com