

施工・取扱のご案内

床付式バス・シャワー水栓

この度は、ハンスグローエ製品をお求めいただきまして、誠にありがとうございます。

このご案内には保証書が付いていますので、別冊の取扱説明書 / 施工説明書([EN]Instructions for use/assembly instructions)と共に大切に保管してください。

※ 別冊の取扱説明書 / 施工説明書の内容で不明な部分がありましたら、本冊子に記載のお問い合わせ先までご連絡ください。誤った作業をすると、怪我、部品の破損、漏水など、傷害や物的損害が発生する可能性があります。また製品の保証を受けられない場合がありますのでご注意ください。

別冊の取扱説明書/施工説明書(Instructions for use/assembly instructions)には以下のようにそれぞれの目的に応じてアイコンが記されています。当マニュアルでも同アイコンでそれぞれ案内いたします。

 使い方 OPERATION	 お手入れ方法 CLEANING	 施工方法 ASSEMBLY	 調整方法 ADJUSTMENT
 スペアパーツ SPARE PARTS	 酢酸入りのシリコンは使用しないこと Do not use silicone containing acetic acid!		

工事店様へのお願い

- 貴店名ならびに取付日を保証書にご記入の上、お客様にお渡しください。取り付け後は、お客様にご使用方法及びお手入れ方法を十分にご説明ください。また、定期的に交換が必要な部品があることをお客様に必ずお伝えください。

MONT&BEDIEN
Bath thermostat floor-standing

20225060-001

hansgrohe

この度は、ハンスグローエ社の製品をお買い上げ頂き、誠にありがとうございました。

製造には万全を期しておりますが、万が一取り付けから2年以内に、構造上の欠陥、材質不良、製造上の欠陥により、使用不能もしくは有用性が著しく損なわれた製品については、すべて無料で当社の判断により修理もしくは交換させていただきます。修理の試みまたは交換が繰り返されることがありますので、あらかじめご了承ください。

保証期間内でも以下の場合は有料修理となります。あらかじめご了承ください。

- | | |
|------------------------------|-------------------------------|
| 1. 取付及び施工上の不注意や過失による不具合 | 9. 火災、地震、水害、落雷、凍結、その他の天災地変、 |
| 2. 建築躯体の変形など製品以外の不具合に起因する不具合 | 公害、気象条件および環境条件による不具合 |
| 3. 弊社指定外部部品使用による不具合 | 10. 強い腐食性の空気環境(海岸付近、温泉地など)に |
| 4. 化学的、電気化学的または外部ノイズ等による | 起因する不具合 |
| 電気的影響に起因する不具合 | 11. 取付後の設置場所移動や分解等による不具合 |
| 5. 適切な使用・維持管理がなされなかったこと | 12. 配管内のゴミや砂、赤さびの流入・付着や水あか固着 |
| 起因する不具合 | による消耗部品の消耗や不具合 |
| 6. 落下や強い衝撃が加わったことによる不具合 | 13. 温泉水・中水・飲料不可な井戸水、水道法に定められた |
| 7. 経年劣化や部品消耗、不適切なお手入れによる不具合 | 飲料水水质基準不適合水使用による不具合 |
| 8. 不当な修理や改造による不具合 | 14. 本書の提示がない場合、また、取付日・お客様・ |
| | 取扱店の欄に記載がない場合 |





ハンスグローエ ジャパン株式会社

http://www.hansgrohe.co.jp
メールアドレス: ts@hansgrohe.co.jp

安全上の注意

- 施工前に、この「安全上の注意」を良くお読みのうえ、正しく施工してください。
- ここに示した注意事項は状況によって重大な結果に結びつく可能性があります。
- いずれも、安全に関する重要な内容を記載していますので、必ず守ってください。
- 施工完了後、正常に作動することを確認してください。お客様に引き渡すときは、取扱説明書にそって使用方法、お手入れの仕方を説明してください。
- この施工説明書兼取扱説明書は、お客様で保管頂くように依頼してください。

記号の説明

	危険、注意 この指示を無視して誤った取り扱いをすると、傷害または、物的損害が発生する可能性があることを示しています。
	禁止行為 該当する行為が禁止行為であることを示しています。
	分解禁止 該当する部品の分解が禁止行為であることを示しています。
	接触禁止 該当する部品や部分に触れてはいけないことを示しています。
	指示 (重要) 該当する行為が記載されている指示に従って行われなければならないことを示しています。








酢酸入りのシリコンは使用しないこと

※使用工具はマニュアル内で図示している工具の絵とサイズを予めご確認ください。

例	 SW 22 mm 工具サイズ: 22mm 工具: 片口または両口スパナ	 SW 3 mm [2 Nm] 工具サイズ: 3mm 工具: 六角レンチ (カッコ内数値は締付トルク)
---	--	--


③

必ずお守りください

	危険、注意 ご使用者や他の人々への危害や財産への損害を未然に防止するために、下記の事項を厳守し、指示には必ず従ってください。
	禁止行為 強い力や衝撃を与えないでください。破損し、水漏れを引き起こすなど、損害発生のおそれがあります。 技術資料(仕様)記載の温度以上で使用しないでください。水栓の寿命が短くなり、破損や、やけど、水漏れなどの損害発生のおそれがあります。 水栓の取り外し、再設置はしないでください。水栓を取り外したり、再設置を行う際には、修理技術者(取付業者)に依頼してください。
	分解禁止 決められた項目以外は、分解、改造しないでください。破損し、やけど、けが、水漏れなどの損害発生のおそれがあります。
	接触禁止 高温のお湯を吐水時には吐水口に触れないでください。やけど、けがなどのおそれがあります。
	指示 (重要) 定期的に、配管周りを点検し、水漏れやがたつきがないか確認してください。製品に使われている部品の一部は、経年により劣化・摩耗するものがあります。

④

必ずお守りください

指示 (重要)	
	<p>製品の取付前に、給水、給湯管のごみを、完全に洗い出してください。配管内にごみが詰まったまま、製品を取付けますと、製品内部にごみが詰まり、吐水不良や、製品不具合を引き起こすことがあります。尚、一次側配管のゴミに起因する弊社製品の不具合については、保証期間内であっても有償になりますのでご注意ください。</p> <p>埋込み部の配管接続方向を間違いないように取り付けてください。特に湯と水の配管方向を間違えますと、化粧部の操作で湯と水が逆転する為、危険です。</p>



技術仕様及び取付前のご注意

技術仕様

- 技術仕様 (水圧、温度等) に関しては、弊社ホームページ (裏表紙にアドレス記載) から利用製品の承認図をご確認ください。
(オリジナルマニュアルに記載の圧力の記述は流動圧となります。)
- 目的の承認図が見当たらない場合や、技術的な質問等がある際なども、弊社ホームページから目的の問合せ先をご確認いただけます。
- 予告なしに製品仕様を変更する場合がございますが、実際の製品の仕様を優先いたします。

取付前に

- 製品の取付前に、給水、給湯管のごみを、完全に洗い出してください。配管内にごみが詰まったまま、製品を取付けますと、製品内部にごみが詰まり、吐水不良や、製品不具合を引き起こすことがあります。尚、一次側配管のゴミに起因する弊社製品の不具合については、保証期間内であっても有償になりますのでご注意ください。
- 埋込み部の配管接続方向を間違いないように取り付けてください。特に湯と水の配管方向を間違えますと、化粧部の操作で湯と水が逆転する為、危険です。
- 化粧部の吐水口の位置は埋込の位置によって決まるので、取付位置については十分ご注意ください。
- 給水圧力が仕様の最高圧力を超える場合には、市販の減圧弁で推奨圧力の範囲内に減圧してください。
- 電気温水器等と組み合わせる場合は、給湯圧力にご確認ください。給湯圧力が低いと、吐水量が不足し、水の勢いが十分に得られません。
- 水圧の調整や、点検作業を容易にするため、別途止水栓をご用意ください。
- 梱包前に通水検査をしていますので、製品内に水が残っている可能性があります。製品には問題ありません。

⑤



スペアパーツ SPARE PARTS


SPARE PARTSのアイコンのあるページにて製品毎のスペアパーツをご確認いただけます。

弊社HPからもご確認いただけます。合わせてご利用ください。

<http://www.hansgrohe.co.jp>

故障かな?と思ったら

次のような場合は、故障ではありません。修理を依頼される前に、一度ご確認ください。それでも直らない場合は、取付販売店、又は弊社テクニカルカスタマーサービス、最寄りの弊社アフターサービス会社までご連絡ください。詳しくはアフターサービスをご覧ください。

	<p>決められた項目以外は、分解、改造しないでください。破損し、やけど、けが、水漏れなどの損害発生のおそれがあります。</p>
---	---

分解禁止

⑥

修理を依頼される前に

症状	ここをお調べください	処置の仕方
水が止まらない	ハンドルは止水位置になっていますか。	ハンドルを止水位置にしてください。
	ハンドルがカルキ、ごみなどで汚れていませんか。	カートリッジの清掃、または交換が必要です。修理を依頼してください。
水が出ない	止水栓は開いていますか。	止水栓を開き、流量の調整をしてください。
流量が少ない	止水栓は十分に開いていますか。	止水栓を開き、流量の調整をしてください。キャビネット内に保管した物があたって、止水栓が動くことがあります。
	エアレーターあるいは、ストレーナーが詰まっていますか。	エアレーターの清掃をしてください。
	給水圧が不足していませんか。	給水圧、給湯圧を製品の作動圧内に調整してください。
水しか出ない	湯水側の止水栓は開いていますか。	止水栓を開き、流量の調整をしてください。
	給湯器のスイッチは入っていますか。	給湯器の温度設定を確認し、十分な湯量、湯温を確保してください。
お湯しか出ない	水側の止水栓は開いていますか。	止水栓を開き、流量の調整をしてください。
ハンドルの動きが悪い	ハンドルがカルキ、ごみなどで汚れていませんか。	カートリッジの清掃、または交換が必要です。修理を依頼してください。
ハンドルが重くなった	—	お使い始めにくらべ、使用しているうちに、ハンドルが重く感じられるようになります場合があります。これは内部部品のなじみによるものであり、故障ではありません。

⑦

アフターサービス

保証書 (2ページが保証書となっています)

- 製品は保証書の内容にしたがって保証されています。取付日、お客様名、取付店名が記入してあることを確認してください。
- 製品の保証期間は取付日から2年間です。
※別紙の取扱説明書/施工説明書あるいは製品箱に記載の「5 YEARS WARRANTY」は弊社では適応しておりませんので、予めご了承ください。

補修部品の供給期間

補修部品の供給期間は、製品の製造中止から10年間です。

保証について

- 保証期間中は、規定にしたがい修理をさせていただきます。保証期間内でも有償修理となる場合があります。
- 保証期間を過ぎている場合は、ご希望により有償にて修理をさせていただきます。

※弊社の保証規定は弊社ホームページにてご確認ください。

消耗部品の交換

消耗部品 (カートリッジ、パッキン等) が劣化すると、水漏れの原因となります。該当部品の交換により不具合は解消されます。

修理費用の内訳

修理費用は、出張作業費 + 部品代 + 部品手配費 + 交通費で構成されています。

修理を依頼されるときは

- 修理依頼先
 <保証期間内>
 ハンスグローエジャパン (株) 下記お問い合わせ先まで
 <保証期間外>
 お近くの弊社アフターサービス会社
 (連絡先は弊社ホームページをご覧ください。 <http://www.hansgrohe.co.jp>)
 または、ハンスグローエジャパン(株) 下記お問い合わせ先まで

- ご連絡いただきたい内容
- | | | |
|------------|---------------|----------|
| 1. 品番 (8桁) | 2. 品名 | 3. 取付け年数 |
| 4. 不具合の状況 | 5. 住所、氏名、電話番号 | |

ご不明な点がございましたら、ハンスグローエジャパン(株) テクニカルカスタマーサービスまでお問い合わせください。

お問い合わせ先 (テクニカルカスタマーサービス)
 メールアドレス: ts@hansgrohe.co.jp

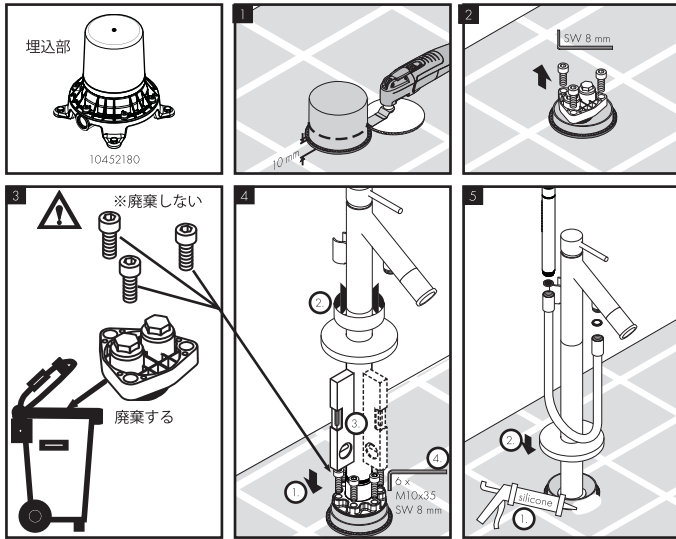
⑧



施工方法 ASSEMBLY

オリジナルマニュアルのASSEMBLYページをご覧ください。

シングルレバー式製品の取付



製品に必要な埋込部を設置してください。(埋込部のマニュアル参照)

1. 埋込部の養生カバーを仕上げ面から10mmの高さで切断します。
2. 洗浄ブロックを外します。
3. パスパウトの垂直を確認しながら取り付けてください。
(洗浄ブロックを固定していたビスを利用します)

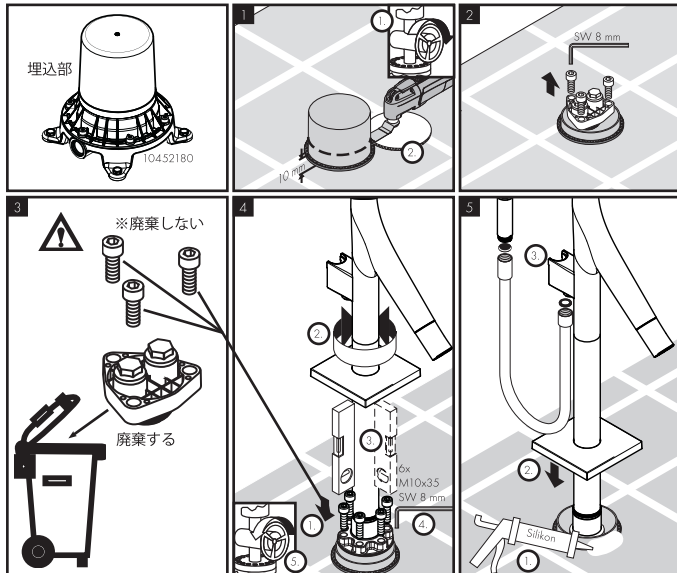
9



施工方法 ASSEMBLY

オリジナルマニュアルのASSEMBLYページをご覧ください。

サーモスタット式製品の取付



製品に必要な埋込部を設置してください。(埋込部のマニュアル参照)

1. 埋込部の養生カバーを仕上げ面から10mmの高さで切断します。
2. 洗浄ブロックを外します。
3. パスパウトの垂直を確認しながら取り付けてください。
(洗浄ブロックを固定していたビスを利用します)

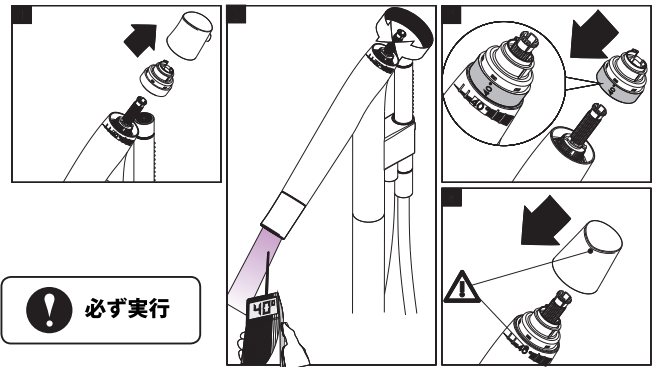
10



施工方法 ASSEMBLY

オリジナルマニュアルのASSEMBLYページをご覧ください。

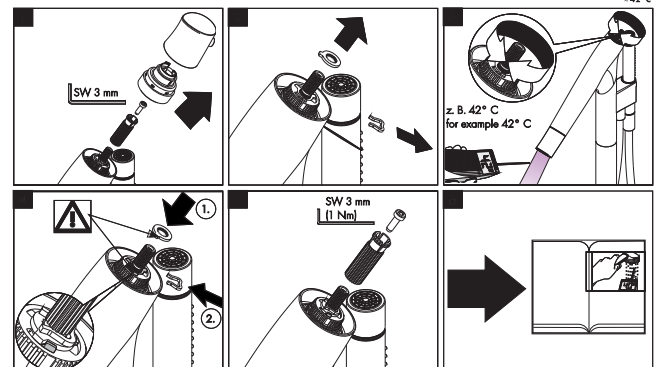
温度設定 (サーモスタット式)



1. ハンドルとセーフティセットを外します。
2. 吐水させ、適温 (40°C) になるまで調整します。
3. セーフティセットを本体の表示と合わせて取り付けます。
4. ハンドルを本体の印に合わせて取り付けます。

高温制御設定 (サーモスタット式)

Safety Function (安全機能) max. = 42°C



11



施工方法 ASSEMBLY

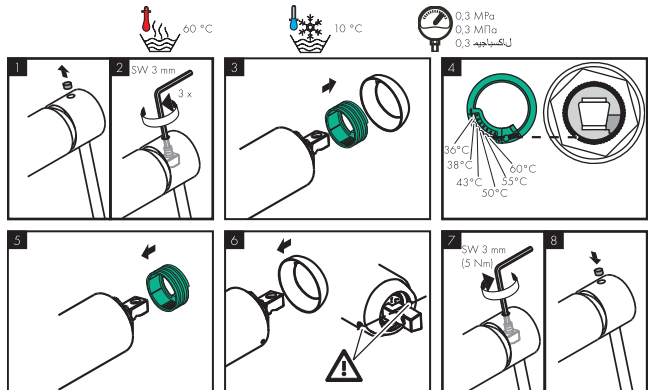
オリジナルマニュアルのASSEMBLYページをご覧ください。

サーモスタット式製品の取付

1. ハンドル、セーフティセット、ハンドル連結軸を外します。
2. サーモスタットカートリッジ 軸根元の座金を外します。
3. 設定したい最高出湯温度になるまで吐水させ調整します。
4. 外した座金をサーモスタットカートリッジ軸部根元のストッパーに合わせて取り付けます。
5. ハンドル連結軸を取り付けます。
6. 再度温度設定をします。

高温制御設定 (シングルレバー式)

Safety Function (安全機能)



1. ハンドルキャップ、ハンドルを外します。
2. カバー、緑のリングを外します。(リングが外れない場合はカートリッジ軸のネジを外します)
3. 設定したい最高温度に合わせ、緑のリングに表示されている温度を目安に緑のリングをカートリッジに戻します。
4. カバーを取り付ける前に、設定したい温度で制御できるかを確認します。
5. カバー、ハンドルを取り付け、ハンドルキャップを取り付けます。

12



使い方 OPERATION

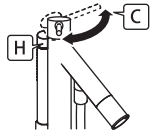
OPERATIONのアイコンのあるページに製品の絵で、ハンドル操作方法を表しております。

快適にご使用いただくために、以下のことをお守りください。

- レバーハンドルはゆっくり操作してください。速く操作しますと、抵抗がかかり、ハンドルが重く感じられる場合があります。



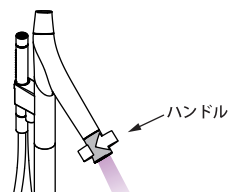
- レバーハンドルの位置を確かめて水を出してください。高温のお湯が出て、やけどをするおそれがあります。



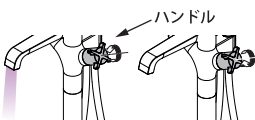
水(湯)を出す、止める。



- ハンドルを引き上げると、水(湯)が出ます。
- ハンドルを引き下げると、水(湯)が止まります。



- 切替ハンドルを左に回すと、水(湯)が出ます。
- 切替ハンドル元に戻すと、水(湯)が止まります。



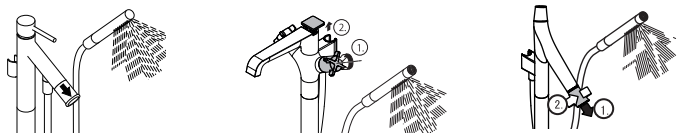
- 右のハンドルを左に回すと、水(湯)が出ます。
- 右のハンドルを右に回すと、水(湯)が止まります。

13

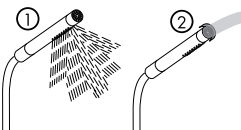


使い方 OPERATION

シャワーの切り替え

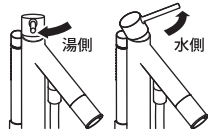


- スパウトの先端部分を引くとシャワーに切り替わります。
- ダイバーターノブを引き上げるとシャワーが出ます。
- ①切替ハンドル引きながら
②ハンドルを右に回す

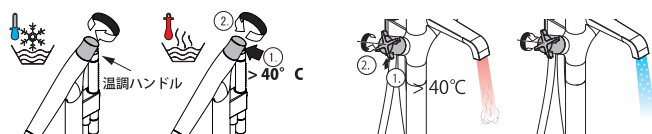


- ハンドシャワー先端部を回すことにより、吐水モードの切り替えができます。

温度調節のしかた



- ハンドルを右に回すと水が出ます。
- ハンドルを左に回すと湯が出ます。温度はレバーの位置によって、調整可能です。



- 温調ハンドルを右に回すと水になります。
- 温調ハンドルの安全ボタンを押しながら左に回すと、40℃より高いお湯が出ます。



高温のお湯を吐水時には吐水口に触れないでください。やけど、けがなどのおそれがあります。

- 高温側へのレバー操作を制限する Safety Function (安全機能) をご利用いただけます。詳しくは裏表紙の連絡先までお問い合わせください。

14



お手入れ方法 CLEANING

損傷や、器具の不具合を防ぐため、お手入れにあたっては、次の点にご注意ください。不適切な取扱いによって発生した損傷は、製品保証の対象にはなりません。

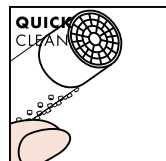
- 酸性洗剤、塩素漂白剤を含有する洗剤はメッキを侵しますので、絶対に使用しないでください。
- 水栓の表面を傷つけるようなものは絶対に使用しないでください。
 - ・クレンザーや磨き粉など粗い粒子を含んだ洗剤
 - ・ナイロンたわし、たわし、ブラシなど
 - ・研磨剤、スポンジパッド、マイクロファイバー布、化学スポンジなど研磨を目的とした洗剤や用具
- スプレー洗剤を使用する場合、洗剤溶液を直接水栓に噴きつけず、やわらかい布やスポンジなどに噴きつけて使用してください。
- 洗剤を使ってお手入れをした後は、十分に洗い流し、水栓に付着している洗剤を残らず取り除いてください。

●メッキについて

メッキは永遠に剥がれないものではありません。落としたり、ぶつけたり、擦ったりといった衝撃はもとより、浴室乾燥機の使用による乾燥や、洗剤の影響など、ご使用いただくにつれ、メッキが割れたり、剥がれたりといったことが起こります。メッキが割れたり、剥がれたりした場合は、直ちに交換してください。

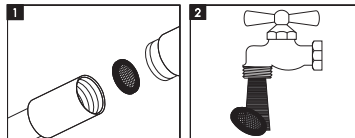
衝撃や、乾燥、洗剤の影響などでメッキが割れたり、剥がれたりした場合は、製品保証の対象外となります。

シャワーノズルの掃除



「クイック」クリーン (QuickClean) 付きシャワーヘッドは、指でこするだけで、カルキやゴミなどの汚れを落とすことができます。
指示 (重要)

ストレーナーの掃除



シャワーホースとハンドシャワーの間にストレーナーがあります。

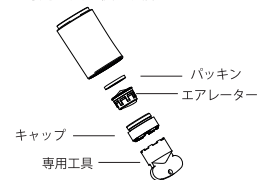
15

エアレーター掃除

手で外す製品

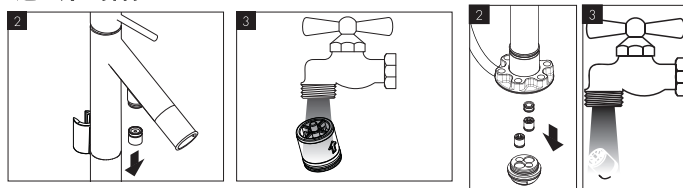


専用工具を使う製品



製品に合わせた外し方でエアレーターを取り外し、清掃してください。

逆止弁の掃除



製品に合わせた外し方で逆止弁を取り外し、清掃してください。

認証状況

公益社団法人日本水道協会での認可状況 (認証登録番号) は次の通りです。弊社製品の型式 (品番) は通常上 5 桁で登録されています。

認証登録番号	型式番号			
C-279 湯出対象外	10456	12016	36416	

製品の箱に hansgrohe 自己認証シールが貼ってあるものは、他の認証機関で登録済みの品番であっても、該当機関の認証製品とは一切関係ありません。

16

20225060-001