

# Hansgrohe reinigingsadvies



Moderne douches, sanitair- en keukenmengkranen zijn leverbaar in verschillende materialen om aan de verschillende behoeftes ten aanzien van design en functionaliteit te kunnen voldoen.

Om schade en klachten te voorkomen moet zowel bij gebruik als bij reiniging van kranen en douches dit reinigingsadvies opgevolgd worden.

**Bij onderhoud van de mengkranen en douches moet rekening gehouden worden met het volgende:**

- Gebruik alleen reinigingsmaterialen die speciaal voor dit doel bedoeld zijn.
- Gebruik nooit reinigingsmaterialen die zoutzuur, azijnzuur, een ander schadelijk zuur of chloor bevat, omdat zij veel schade veroorzaken.
- Reinigers met fosforzuur mogen alleen onder bepaalde voorwaarden toegepast worden.
- Het mengen van verschillende reinigingsmiddelen is principieel verboden.
- Gebruik nooit reinigingsmaterialen met een schurend effect, zoals schuurpoeder, schuurspons of microvezeldoek.
- De instructies van de reinigingsmiddelen fabrikant moeten precies opgevolgd worden.
- Gebruik niet meer reinigingsmiddel en laat het niet langer inwerken dan is voorgeschreven door de reinigingsmiddelen fabrikant. Let op het juiste gebruik per soort oppervlak.
- Kalkafzetting moet verwijderd worden tijdens het reguliere schoonmaken (Tip: droog na gebruik het product af met een zachte handdoek, b.v. direct na het douchen).
- Breng reinigingsmiddelen altijd eerst op een zachte doek of spons aan, nooit direct op het product, omdat de spray of vloeistof in de openingen en gaten van het product kan gaan zitten en daar schade veroorzaakt.
- Spoel de producten na het reinigen goed na met veel schoon water, er mag geen reinigingsmiddel achterblijven.
- Het gebruik van stoomreinigers is niet toegestaan. De hoge temperaturen kunnen het product beschadigen.

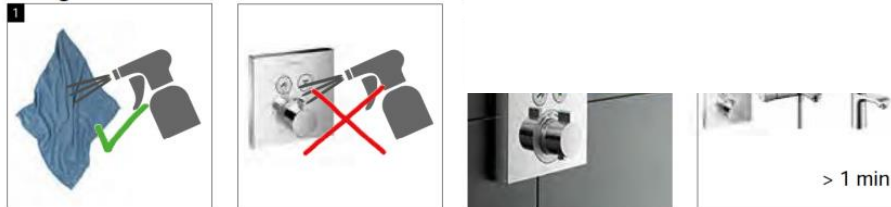
## Belangrijk

Ook huidverzorgingsproducten zoals shampoo, douchegel, vloeibare zeep, haarverf, parfums, aftershave en nagellak kunnen schade veroorzaken. Ook hier moet men na gebruik goed naspoelen met water. Na het gebruik de kranen en douches drogen met een zachte doek houdt de producten langer vrij van kalkaanslag. Bewaar reinigingsmiddelen niet in de buurt van de producten, zoals in het badkamermeubel, omdat de dampen schade kunnen veroorzaken.

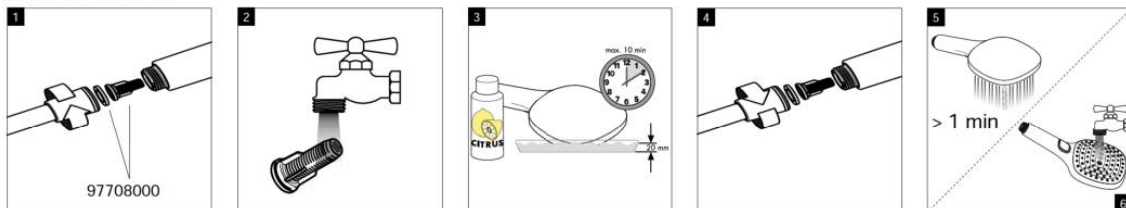
**Onderdelen met beschadigde oppervlakken moeten vervangen worden in verband met gevaar voor verwonding. Schade die door onzorgvuldig gebruik of reiniging is ontstaan valt niet onder onze garantievoorwaarden.**

## Hansgrohe reinigingsadvies

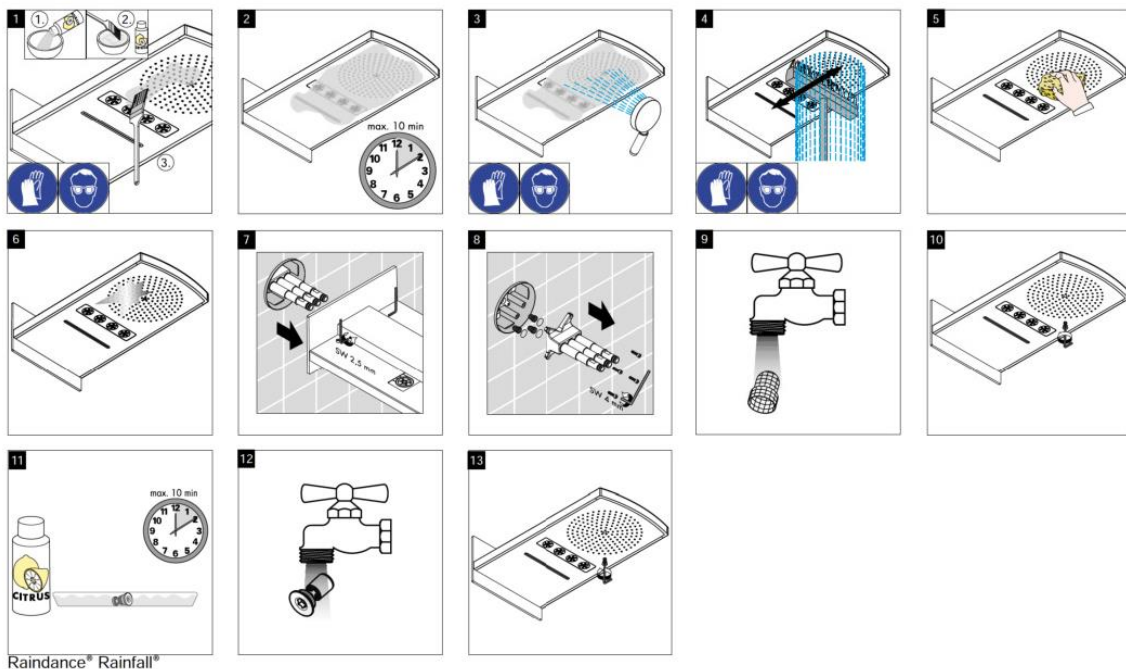
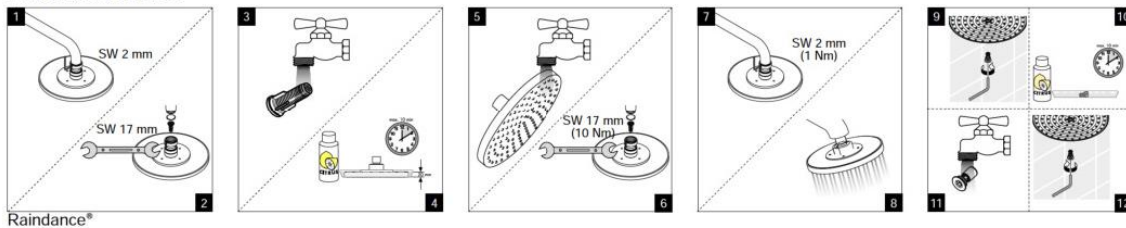
### Mengkranen



### Handdouches



### Hoofddouches



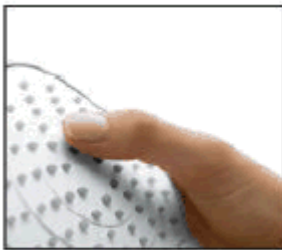
© Hansgrohe SE. Alle rechten voorbehouden

# Hansgrohe reinigingsadvies

## Quick Clean functie bij hoofddouches/handdouches

Wanneer het straalbeeld niet geheel mooi / regelmatig is voorkomt eenvoudig schoon wrijven problemen.

Indien de siliconen uitstroom openingen vervuild / verkalkt zijn kan de consument deze eenvoudig schoonmaken door te wrijven (Quick Clean functie) bij geopende kraan. Hierdoor wrijft de gebruiker kalkaanslag los en spoelt dit gelijk weg met het water.



Verwijder kalkafzetting eenvoudig door over de siliconen noppen te wrijven.

Wanneer een hoofddouche niet regelmatig (of onvoldoende) gereinigd wordt, zal er een afwijkend straalbeeld ontstaan, de stralen komen niet mooi, regelmatig uit de uitstroom openingen door vervuiling. Hierdoor ontstaat druk in de hoofddouche en ontstaat mogelijk lekkage via de bovenzijde. Een onherstelbare schade is mogelijk bij verder gebruik.